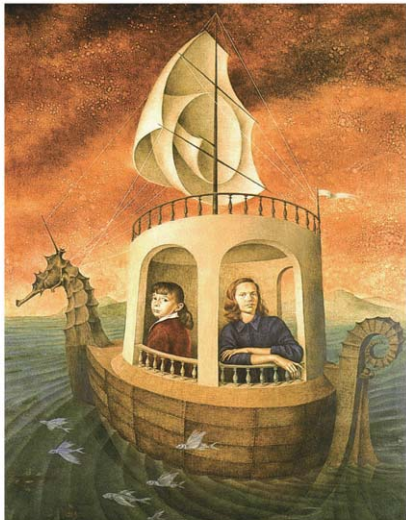


ZULMIRA MARIA DE ARAÚJO HARTZ
LIGIA MARIA VIEIRA DA SILVA
ORGANIZADORAS

Evaluación en Salud

De los modelos teóricos a la práctica en
la evaluación de programas y sistemas de salud



Lugar
Editorial

EVALUACIÓN EN SALUD. De los modelos teóricos a la práctica en evaluación de programas y sistemas de salud

Zulmira Maria de Araújo Hartz
Ligia Maria Vieira Da Silva
(Organizadoras)

ISBN 978-950-892-320-2
Buenos Aires: Lugar Editorial; 2009
Colección Salud Colectiva

En términos discursivos, la necesidad de articular la evaluación con las políticas y los programas de salud resulta, a esta altura del conocimiento socio-sanitario, una "norma consensuada". Sin embargo, son escasas las evidencias empíricas al respecto. La evaluación, al igual que la planificación, recibe críticas por sus pocos resultados.

La evaluación no puede ser un fin, debe ser un medio; ¿de qué?, ¿para qué? son las preguntas en general ausentes en su implementación. La evaluación genera resistencias y

sus productos muy pocas veces son aplicados. Un error frecuente está en extrapolar la simplicidad de la evaluación en el campo econométrico, hacia el campo social. En general, la evaluación se ha dirigido a programas o servicios, pero rara vez a la gestión o a las organizaciones. Su ausencia en esos niveles, se relaciona con el hecho de que son sistemas de baja responsabilidad, donde nadie pide cuentas, ni nadie rinde cuentas y esa situación determina obstáculos sistemáticos a cualquier propuesta de evaluación, que por lo tanto rápidamente pierde viabilidad.

Esta publicación de Zulmira Hartz y Ligia Maria Vieira da Silva destacadas académicas brasileñas, recorre aspectos conceptuales y teóricos así como también experiencias aplicadas a programas o desarrolladas en territorio, tanto en Brasil como en Canadá. En los distintos capítulos cuentan con la colaboración de profesionales de la Universidad de Montreal (Canadá) y de las Universidades de Bahía, Pernambuco y Santa Cruz (Brasil).

Este texto es sustancial para aquellos que están decididos a concretar procesos de evaluación como parte de la reflexión acerca del significado y el sentido del trabajo y de la función social de las organizaciones y programas del campo sociosanitario.

Hugo Spinelli