

50% del valor de la glicemia, 168 células $\times 10^6$ L promedio, fundamentalmente linfocitos. Conclusiones. El patrón de síntesis intratecal difiere de los comunicados para otros enterovirus que han afectado esta población y se asemeja al encontrado en el período diagnóstico en adultos, lo que rompe la posibilidad de cambios genéticos en la cepa de echovirus 16 de interés neuroinmunoepidemiológico. [REV NEUROL 2002; 35: 517-20]

Palabras clave. Albúmina. Barrera. Echovirus 16. Inmunoglobulinas. Líquido cefalorraquídeo. Reibergramas. Síntesis intratecal.

valor da glicemia, média de 168 células $\times 10^6$ L, predominantemente linfócitos. Conclusões. O padrão de síntese intratecal difere dos comunicados para outros enterovirus que afectaram esta população e assemelha-se ao encontrado no período de diagnóstico em adultos, o que quebra a possibilidade de alterações genéticas na estirpe do ecovirus 16 de interesse neuroimunoepidemiológico. [REV NEUROL 2002; 35: 517-20]

Palavras chave. Albumina. Barreira. Ecovirus 16. Inmunoglobulinas. Líquido cefalorraquídeo. Reibergramas. Síntese intratecal.

‘Cosas en una casa’, una tarea alternativa a ‘animales’ en la exploración de la fluidez verbal semántica: estudio de validación

T. Fernández^{b,c}, C. Ríos^b, S. Santos^a, T. Casadevall^a, C. Tejero^a, E. López-García^b, O. Fabre^a, M. Garcés^a, J.A. Mauri^a, C. Iñiguez^a, L.F. Pascual^a

‘HOUSEHOLD ITEMS’: AN ALTERNATIVE TASK TO ‘ANIMALS’ IN THE ASSESSMENT OF SEMANTIC VERBAL FLUENCY. A VALIDATION STUDY

Summary. Introduction. The semantic verbal fluency (SVF) is usually evaluated with the task ‘animals in 1 minute’. This is a test widely applied in the screening of cognitive impairment. In our best knowledge there are not other alternatives categories for this task validated in our environment (Spanish as mother tongue, Spain). Objective. To validate the category ‘household items’ as an alternative parallel task to ‘animals’ in the assessment of SVF. Patients and methods. Prospective assessment of two categories (animals and household items) in two groups: normal controls and patients with Alzheimer’s disease (AD). Results. Control group: $n = 22$ (13 M, 9 W); age: 73 ± 5 years, education: 12 ± 5 years; MMSE-MEC-35: 30 ± 4 ; ‘Animals’: 15 ± 4 . Percentile distribution 10th: 11; 50th: 15; 90th: 20; ‘household items’: 17 ± 4 . Percentile distribution: 10th: 12; 50th: 17; 90th: 22. AD group: $n = 24$ (9 M, 15 W); age: 74 ± 5 years; education: 11 ± 5 years; MMSE-MEC-35: 17 ± 8 ; ‘Animals’: 6 ± 3 . Percentile distribution: 10th: 2; 50th: 6; 90th: 9; ‘household items’: 6 ± 4 . Percentile distribution: 10th: 1; 50th: 6; 90th: 11. It is observed a positive correlation between the two categories (Spearman’s Rho: 0.83, $p < 0.0001$). Conclusions. Both SVF categories had a similar distribution and a high correlation. This findings demonstrated the validity of the household items as an alternative and parallel form to animals in the assessment of SVF in patients with cognitive impairment or dementia. [REV NEUROL 2002; 35: 520-3]

Key words. Alzheimer’s disease. Cognitive impairment. Dementia. Neuropsychological assessment. Semantic memory. Verbal fluency.

INTRODUCCIÓN

La fluidez verbal en evocación categorial, también denominada fluidez verbal semántica (FVS), es una tarea cognitiva compleja, que se explora de forma habitual en la evaluación neuropsicológica. Se pide al sujeto que genere nombres, dentro de una categoría determinada, tan rápido como le sea posible y en un tiempo limitado, normalmente 1 min [1,2]. Junto con la fluidez verbal fonológica (exploración de palabras que empiezan por una letra determinada), constituye un instrumento útil en la exploración del deterioro cognitivo y de las demencias [3-6].

Aunque los componentes básicos subyacentes en esta función son la memoria semántica (categorías y significado) y el lenguaje (procesado léxico y fonológico), otras funciones no lingüísticas, como iniciativa, imaginación, velocidad y eficiencia de búsqueda, atención y memoria de trabajo, son también necesarias [6].

La categoría más extensamente utilizada en la exploración de la FVS es ‘animales’ [2]. En nuestro país esta tarea ha sido validada por distintos grupos [7-10]. Al considerar la amplia utilización clínica de la FVS, es deseable disponer de formas paralelas válidas; sin embargo, según nuestro conocimiento, no existen otras tareas de exploración alternativas a la categoría ‘animales’ y que se hayan validado en nuestro medio. En el Set-test [11] se exploran otras categorías, como ‘colores’, ‘frutas’ y ‘ciudades’; sin embargo, debido a que únicamente se registran hasta un máximo de 10 nombres por categoría, no se dispone de datos normativos para rendimientos superiores [12,13]. Otras categorías utilizadas en la exploración de la FVS han sido ‘vegetales’, incluida en la prueba de evaluación de la FVS de Fuld, y ‘cosas que pueden comprarse en un supermercado’ [2].

Recibido: 18.01.02. Aceptado tras revisión externa sin modificaciones: 28.01.02.

^a Servicio de Neurología. Hospital Clínico Universitario. ^b Unidad de Funciones Cerebrales Superiores y Demencias. Servicio de Neurología. Hospital Clínico Universitario. ^c Departamento de Psicología y Sociología. Facultad de Educación. Universidad de Zaragoza. Zaragoza, España.

Correspondencia: Dra. Teresa Fernández Turrado. Departamento de Psicología y Sociología. Facultad de Educación. San Juan Bosco, 5. E-50009 Zaragoza. E-mail: tfertur@posta.unizar.es

© 2002, REVISTA DE NEUROLOGÍA

Nuestro grupo ha propuesto y evaluado la categoría 'cosas que hay en una casa' [14,15]. Esta nueva tarea tiene dos ventajas teóricas: por una parte, la gran extensión referencial de la palabra 'cosa' [16], que permite la inclusión de objetos de múltiples subcategorías, de manera que el sujeto puede diversificar al máximo su estrategia de búsqueda. Otra ventaja es la familiaridad de la tarea solicitada para cualquier persona, por lo que en teoría se penaliza menos a los sujetos con un nivel bajo de escolarización.

El objetivo de este trabajo es validar de forma preliminar y para nuestro medio (población española y el castellano como lengua materna) la categoría 'cosas que hay en una casa' como alternativa exploratoria a la categoría 'animales' en FVS, en población sana y en pacientes con deterioro intelectual.

PACIENTES Y MÉTODOS

Hemos explorado prospectivamente la FVS de un grupo de sujetos sanos (controles voluntarios) y de un grupo de pacientes con enfermedad de Alzheimer (EA), evaluados en la unidad, mediante dos categorías paralelas: 'animales' y 'cosas en una casa'. En todos los casos se ha explorado primero la categoría 'animales' y en segundo lugar 'cosas en una casa'. Al paciente se le dice textualmente: 'Ahora debe decirme cosas que hay en una casa; vale todo tipo de cosas u objetos, y debe decirme todos de los que se vaya acordando, conforme más recuerde, mejor'. El estado cognitivo general se evalúa con el minexamen cognitivo (MEC 35) [17]. La denominación visuoverbal se explora con la denominación de seis objetos (reloj, correa, hebilla, codo, hombro, ojal) para detectar afasia anómica latente [15,18]. Los pacientes con EA cumplen los criterios de EA probable del NINCDS-ADRDA [19]. En todos los sujetos se registró el rendimiento en la FVS total (número correcto de nombres generados en 1 min) y por tiempos parciales (15 y 30 s iniciales).

Estudio de validez

La validez de un instrumento es el concepto que indica el grado en que dicho instrumento mide realmente lo que pretende [20]. La validez de constructo y la de contenido serán las mismas que la categoría 'animales', dado que la nueva categoría propuesta exige el mismo tipo de demandas cognitivas, es decir, comprensión de la tarea y búsqueda activa en la memoria semántica de los nombres específicos que se piden. Sin embargo, es necesario demostrar la validez de criterio de la nueva categoría propuesta (grado en el que la medición se correlaciona con un criterio externo de referencia denominado 'patrón oro'). Se analizan como variables significativas la edad, sexo, nivel de escolarización en años, puntuación total del MEC, puntuación en denominación visuoverbal por confrontación y puntuación total y parcial en las dos tareas de FVS ('animales' y 'cosas en una casa'). La hipótesis que se evaluará es que existirá una estrecha correlación entre ambas categorías en la exploración de la FVS, lo que sustentará su validez de criterio o concurrente [20,21].

Análisis estadístico

Hemos utilizado los estadígrafos descriptivos generales (media, desviación estándar, intervalo y distribución percentil) y el cociente de correlación de Spearman (Rho) para la evaluación del grado de asociación entre las variables cualitativas. La W de Wilcoxon se emplea en el análisis de diferencias intervariables cualitativas. El nivel de significación se sitúa en $p < 0,05$ para el rechazo de la hipótesis nula (sin asociación entre ambas categorías de FVS) [22].

RESULTADOS

Hemos estudiado a un total de 47 sujetos, 23 controles y 24 pacientes con EA. El grupo de referencia incluye 23 sujetos sanos (13 varones y 10 mujeres), sin enfermedad neurológica ni disfunción cognitiva, con una edad media de 73 ± 5 años (60-84 años) y escolaridad de 11 ± 5 años. En el grupo de pacientes con EA se incluyeron 24 pacientes (9 varones y 15 mujeres), con edad media de 74 ± 5 años (64-84) y escolaridad de 11 ± 6 años. Todos los

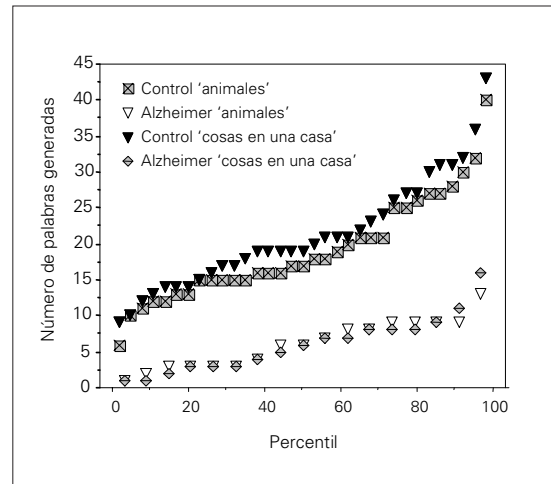


Figura. Distribución percentil acumulada para ambos grupos diagnósticos: grupo de referencia y grupo con enfermedad de Alzheimer (EA) en las dos categorías 'animales' y 'cosas en una casa'.

pacientes con EA presentaban un grado entre leve y moderado de deterioro (GDS 3-4) [23] y vivían en la comunidad con sus familias.

Función cognitiva general (MEC) y denominación visuoverbal

- a) *Grupo de referencia.* MEC: 30 ± 4 (18-35). Orientación temporal: $4,7 \pm 0,5$ (3-5). El ítem 'memoria' de recuerdo diferido del MEC tuvo una puntuación media de $2,1 \pm 1$ (1-3). Denominación visuoverbal (seis ítems): $5,8 \pm 0,4$ (5-6).
- b) *Grupo EA.* MEC: 18 ± 7 (10-26). Orientación temporal: $1,4 \pm 1,5$ (0-4). El concepto 'memoria' de recuerdo diferido del MEC tuvo una puntuación media de $0,2 \pm 0,7$ (0-2). Denominación visuoverbal (seis conceptos): $5,2 \pm 0,6$ (5-6).

Fluidez verbal semántica

- a) *Grupo de referencia:*
- Categoría 'animales': puntuación media total (1 min): $15,2 \pm 3,6$ (6-21); puntuación media a los 15 s: $6 \pm 1,2$ (3-9); puntuación a los 30 s: $9,8 \pm 2$ (4-13).
 - Categoría 'cosas en una casa': puntuación media total (1 min): $17,1 \pm 4,0$ (9-24); puntuación media a los 15 s: $5,1 \pm 1,2$ (1-6); puntuación a los 30 s: $9,6 \pm 2$ (4-13).
- b) *Grupo EA:*
- Categoría 'animales': puntuación media total (1 min): $6,6 \pm 3,4$ (1-15); puntuación media a los 15 s: 4 ± 1 (3-6); puntuación a los 30 s: $4,7 \pm 2,1$ (1-10).
 - Categoría 'cosas en una casa': puntuación media total (1 min): $6,4 \pm 3,9$ (1-16); puntuación media a los 15 s: $4,3 \pm 1,2$ (3-6); puntuación a los 30 s: $3,8 \pm 1,9$ (1-6).

Análisis comparativo de las categorías

La distribución percentil de ambas categorías se recoge en la tabla por separado para el grupo de referencia y para el grupo de pacientes, tanto para el tiempo total (1 min) como para los 15 y 30 s iniciales. En el grupo de referencia se observa un mayor número de nombres generados en la categoría 'cosas en una casa' (W de Wilcoxon, $p = 0,05$). Esta diferencia respecto a la categoría 'animales' se mantiene constante a lo largo de todos los percentiles, entre uno y dos puntos más en la tarea 'cosas en una casa'. Sin embargo, esta diferencia no se observa en el grupo con EA, en el que las dos categorías puntúan de forma prácticamente similar, tanto en el tiempo de 1 min como en los 15 y 30 s iniciales.

En la figura se muestra la distribución percentil acumulada de las dos categorías en controles y pacientes. Destaca una distribución paralela y muy

cercana para ambas categorías en los dos grupos. La categoría 'cosas en una casa' mantiene la misma discriminación entre el grupo de referencia y los pacientes con EA que la de 'animales'.

Ambas categorías presentan una alta correlación en el grupo conjunto de controles y pacientes, con Rho (corregida)= 0,84, $p=0,0001$, para el total de palabras generadas en 1 min. Para los primeros 30 s la correlación es Rho= 0,78, $p=0,0001$.

DISCUSIÓN

Este trabajo analiza el rendimiento de un grupo de referencia y un grupo de pacientes con EA en dos categorías de FVS, con el objetivo de comprobar la validez de criterio de la categoría 'cosas en una casa' en la exploración de la fluidez verbal. Los hallazgos más destacables son una alta correlación entre ambas categorías (Rho= 0,84), tanto en los sujetos sanos como en los pacientes con EA, y una distribución percentil similar y paralela en los dos grupos diagnósticos (Figura). Estos datos apoyan la validez de la nueva categoría propuesta como forma paralela de exploración a la categoría clásica de 'animales en un minuto'.

Los dos grupos (pacientes y controles) se comparan en edad, sexo y nivel de escolarización. La denominación visuoverbal no presenta diferencias entre ambos grupos ($5,8\pm 0,4$ en los controles y $5,2\pm 0,6$ en los pacientes), lo que permite excluir la existencia de afasia anómica latente en los pacientes con EA evaluados [19,24]. La normalidad en la denominación visuoverbal sugiere que los déficit observados en ambas tareas de FVS en los pacientes con EA son secundarios a un déficit en la memoria declarativa, especialmente en la memoria semántica.

La mayor puntuación media de la categoría 'cosas en una casa' para el grupo de referencia podría explicarse en función de una mayor familiaridad de los sujetos con dicha categoría y también por un menor grado de dificultad que la categoría 'animales', o bien por ambos factores [1,2,14].

A pesar de esta diferencia, ambas tareas de exploración de la FVS presentan una distribución paralela y prácticamente superponible en la distribución percentil, como se observa en la figura. Esta distribución similar se aprecia tanto en el grupo de referencia como en el de pacientes, y apoya la validez como categoría alternativa de la nueva tarea, al demostrarse tanto una alta asociación con la variable criterio como una distribución similar [20].

Según los actuales modelos cognitivos del lenguaje, los procesos necesarios para realizar una tarea de FVS implican varias etapas: comprensión de la tarea que se vaya a realizar, activación múltiple de las categorías solicitadas en el sistema semántico, una activación de los nombres o 'nodos léxicos' en el lexicón (almacén de palabras) y una activación final de la representación fonológica y procesos articulatorios del habla [25]. Todo el proceso se organiza también mediante otras funciones, como atención selectiva, concentración, memoria de trabajo y motivación. La gran similitud entre el número de nombres generados en las dos categorías podría explicarse por dos razones: el gran número

Tabla. Distribución percentil para las dos categorías de fluidez verbal semántica en el tiempo de 1 min (tiempo total) y tiempos parciales (a los 15 y 30 s) en los dos grupos diagnósticos: grupo de referencia y grupo con enfermedad de Alzheimer (EA).

Grupo de referencia						
Categoría	Tiempo	P-10	P-25	P-50	P-75	P-90
Animales	1 min	11	13	15	18	20
Cosas en una casa	1 min	12	14	17	19	22
Animales	15 s	5	5	6	7	8
Cosas en una casa	15 s	4	5	5	6	7
Animales	30 s	7	9	10	11	13
Cosas en una casa	30 s	7	9	10	11	12
Grupo EA						
Categoría	Tiempo	P-10	P-25	P-50	P-75	P-90
Animales	1 min	3	4	6	9	10
Cosas en una casa	1 min	2	3	7	9	11
Animales	15 s	3	3	4	5	6
Cosas en una casa	15 s	3	3	4	5	6
Animales	30 s	2	3	5	6	7
Cosas en una casa	30 s	1	2	4	6	6

de nombres que tienen que generarse tanto en 'animales' como en 'cosas en una casa' para el tiempo limitado de 1 min, y porque ambas tareas utilizan el mismo proceso cognitivo general, que difiere únicamente en los distintos 'nodos', activados en el sistema semántico.

Otro aspecto destacable es que en la nueva categoría 'cosas en una casa' el percentil 90 de la distribución de los pacientes con EA (los casos que mejor puntúan) está por debajo del percentil 10 de la distribución de los controles. Esta clara diferencia entre controles y pacientes permite estimar que la nueva categoría tendrá una sensibilidad similar a 'animales' en el cribado del deterioro cognitivo, que en algunos estudios ha presentado una sensibilidad para la demencia del 90% con una especificidad del 94% [26].

Entre las limitaciones de este trabajo es preciso reseñar el bajo número de sujetos sanos evaluados; sin embargo, la coherencia de los datos obtenidos y la estrecha asociación de ambas categorías apoyan la validez de la nueva tarea.

En conclusión, consideramos que la categoría 'cosas en una casa' puede utilizarse sin restricciones como tarea alternativa y paralela a la categoría 'animales en un minuto', en la exploración de la FVS en población sana y en pacientes con deterioro cognitivo.

BIBLIOGRAFÍA

- Lezak MD. Verbal fluency. In Lezak MD, ed. Neuropsychological assessment. 3 ed. New York: Oxford University Press; 1994. p. 544-8.
- Spreen O, Strauss E. A compendium of neuropsychological test. Administration, norms and commentary. 2 ed. New York: Oxford; 1998. p. 447-59.
- Morales JM, del Ser T. Escalas de detección del deterioro mental en el anciano. In del Ser T, Peña-Casanova J, eds. Evaluación neuropsicológica y funcional de la demencia. Barcelona: JR Prous; 1994. p. 73-92.
- Monteserín Nadal R. Demencia en la asistencia primaria. In Alberca R, ed. Demencias: diagnóstico y tratamiento. Barcelona: Masson; 1998. p. 23-43.
- Locascio JL, Growdon JH, Corkin S. Cognitive test performance in detecting, staging and Tracking Alzheimer's Disease. Arch Neurol 1995; 52: 1087-99.
- Kertesz A, Mohs RC. Cognition. In Gauthier S, ed. Clinical diagnosis

- and management of Alzheimer's disease. London: Martin Dunitz; 1996. p. 155-74.
7. Muruzábal J, Larumbe R, Manubens JM, Lacruz F, Guarch C, Urrutia T, et al. Test de fluencia verbal: puntuaciones de la población anciana no demente, valores de sensibilidad y especificidad. Libro Abstracts. I Encuentro Internacional de Neurología y Neurogeriátrica. Sevilla: Grupo Aula Médica; 1993. p. 82.
 8. Carnero C, Lendínez A, Maestre J, Zunzunegui MV. Fluencia verbal semántica en pacientes neurológicos sin demencia y bajo nivel educativo. *Rev Neurol* 1999; 28: 858-62.
 9. Peña-Casanova J, Guardia J, Bertrán-Serra I, Manero RM, Jarne A. Versión abreviada del test Barcelona (I): subtest y perfiles normales. *Neurología* 1997; 12: 99-111.
 10. Guardia J, Peña-Casanova J, Bertrán-Serra I, Manero RM, Meza M, Böhm P, et al. Versión abreviada del test Barcelona (II): puntuación global normalizada. *Neurología* 1997; 12: 112-6.
 11. Isaacs B, Akhtar AJ. The Set-test: a rapid test of mental function in old people. *Age Ageing* 1972; 1: 222-6.
 12. Pascual-Millán LF, Martínez-Quiñones JV, Modrego-Pardo P, Mostacero ME, López del Val J, Morales Asín F. El Set-test en el diagnóstico de la demencia. *Neurología* 1990; 5: 82-5.
 13. Alberca R, Salas D, Pérez-Gil JA, Lozano P, Gil-Nérgica E. Fluencia verbal y enfermedad de Alzheimer. *Neurología* 1999; 14: 344-8.
 14. Pascual LF, Fernández T, López E, Ríos C, Martínez C, González G, et al. 'Cosas en una casa'. Propuesta de tarea alternativa a 'animales' en la exploración de la fluidez verbal semántica. *Neurología* 2000; 15: 453.
 15. Fernández-Turrado T. Contribución a la evaluación clínica del síndrome Afaso-Practico-Agnóstico. Tesis Doctoral. Universidad de Zaragoza; 1993.
 16. Moliner M. Teoría de la Definición. Presentación. Diccionario de uso del español. Tomo A-G. Madrid: Gredos; 1988. p. XVI-XVII.
 17. Lobo A, Ezquerro J, Gómez FB, Sala JM, Seva A. El minixamen cognoscitivo. Un test sencillo y práctico para detectar alteraciones intelectuales en pacientes médicos. *Actas Luso Esp Neurol Psiquiatr* 1979; 7: 189-202.
 18. Pascual LF, Fernández T, Morales F. The Zaragoza aphasic score. *J Neurol* 1994; 241 (Suppl 1): S141.
 19. McKhan G, Drachman D, Folstein M, Katzman R, Price D, Stadlan EM. Clinical diagnosis of Alzheimer's disease: report of the NINCDS-ADRDA Work Group. *Neurology* 1984; 34: 939-44.
 20. Martínez-Martín P. Aspectos métricos de los métodos de diagnóstico y evaluación. In del Ser T, Peña J, eds. Evaluación neuropsicológica y funcional de la demencia. Barcelona: JR Prous Editores; 1994. p. 49-62.
 21. Bermejo-Pareja F, Díaz-Guzmán J, Porta-Etessam J. Cien escalas de interés en neurología clínica. Barcelona: Prous Science; 2001. p. 6-7.
 22. Downie NM, Heath RW. Métodos estadísticos aplicados. Madrid: Ediciones del Castillo, S.A.; 1983. p. 100-20.
 23. Reisberg B, Ferris SH, de Leon MJ, Crook T. Global deterioration scale (GDS). *Psychopharmacol Bull* 1988; 24: 661-3.
 24. Gil-Saladié D, Jarne-Esparcia A, Peña-Casanova J. Análisis del lenguaje en la enfermedad de Alzheimer 1989; 4: 200-20.
 25. Burke DM, Mackay DG, James LE. Theoretical approaches to language and aging. In Perfect TJ, Maylor E, eds. Models of cognitive aging. New York: Oxford University Press; 2000. p. 204-37.
 26. Carnero-Pardo C, Lendínez-González A. Utilidad del test de fluencia verbal semántica en el diagnóstico de demencia. *Rev Neurol* 1999; 29: 709-14.

'COSAS EN UNA CASA', UNA TAREA ALTERNATIVA A 'ANIMALES' EN LA EXPLORACIÓN DE LA FLUIDEZ VERBAL SEMÁNTICA: ESTUDIO DE VALIDACIÓN

Resumen. Introducción. La fluidez verbal semántica (FVS) se explora habitualmente con la tarea 'animales en un minuto', un test que se utiliza generalmente para evaluar el deterioro cognitivo. En nuestro conocimiento no existen tareas de exploración alternativas para esta categoría validadas en nuestro medio (población española y el castellano como lengua materna). Objetivo. Validación de la categoría 'cosas que hay en una casa' como forma alternativa para la categoría 'animales' en la exploración de la FVS. Pacientes y métodos. Evaluación prospectiva de un grupo control y un grupo de pacientes con la enfermedad de Alzheimer (EA), de la FVS en dos categorías paralelas (animales y cosas en una casa). Resultados. Grupo control: n= 22 (13 H y 9 M); edad: 73±5 años; escolaridad: 12±5 años; MEC-35: 30±4; 'animales': 15±4. Dist. percentil: P-10: 11; P-50: 15; P-90: 20; 'cosas en una casa': 17±4. Dist. percentil: P-10: 12; P-50: 17; P-90: 22. Grupo Alzheimer: n= 24 (9 H y 15 M); edad: 74±5 años; escolaridad: 11±5 años; MEC-35: 17±8; 'animales': 6±3. Dist. percentil: P-10: 2; P-50: 6; P-90: 9; 'cosas en una casa': 6±4. Dist. percentil: P-10: 1; P-50: 6; P-90: 11. Se observa una correlación positiva entre ambas categorías, Rho: 0,83, p< 0,0001. Conclusiones. Ambas categorías de FVS presentan una distribución percentil similar y una alta correlación, lo que demuestra su validez y permite su utilización sin restricciones como categorías paralelas de exploración de la FVS en pacientes con deterioro cognitivo. [REV NEUROL 2002; 35: 520-3]

Palabras clave. Demencia. Deterioro cognitivo. Enfermedad de Alzheimer. Exploración neuropsicológica. Fluidez verbal. Memoria semántica.

'COISA NUMA CASA', UMA TAREFA ALTERNATIVA A 'ANIMAIS' NA EXPLORAÇÃO DA FLUIDEZ VERBAL SEMÁNTICA: ESTUDO DE VALIDAÇÃO

Resumo. Introdução. A fluidez verbal semântica (FVS) habitualmente é explorada com a tarefa 'animais num minuto', um teste que geralmente se utiliza para avaliar a deterioração cognitiva. No nosso conhecimento não existem tarefas de exploração alternativas para esta categoria validadas no nosso meio (população espanhola e o castelhano como língua materna). Objectivo. Validação da categoria 'coisas que há numa casa' como forma alternativa da categoria 'animais' na exploração da FVS. Doentes e métodos. Avaliação prospectiva de um grupo de controlo e um grupo de doentes com a doença de Alzheimer (DA), FVS em duas categorias paralelas (animais e coisas numa casa). Resultados. Grupo de controlo: n= 22 (13 H e 9 M); idade: 73±5 anos; escolaridade: 12±5 anos; MEC-35: 30±4; 'animais': 15±4. Dist. percentil: P-10: 11; P-50: 15; P-90: 20; 'coisas numa casa': 17±4. Dist. percentil: P-10: 12; P-50: 17; P-90: 22. Grupo Alzheimer: n= 24 (9 H e 15 M); idade: 74±5 anos; escolaridade: 11±5 anos; MEC-35: 17±8; 'animais': 6±3. Dist. percentil: P-10: 2; P-50: 6; P-90: 9; 'coisas numa casa': 6±4. Dist. percentil: P-10: 1; P-50: 6; P-90: 11; observa-se uma correlação positiva entre ambas as categorias, Rho: 0,83, p< 0,0001. Conclusões. Ambas as categorias de FVS apresentam uma distribuição percentil similar e uma elevada correlação, o que demonstra a sua validade e permite a sua utilização sem restrições como categorias paralelas de exploração da FVS em doentes com deterioração cognitiva. [REV NEUROL 2002; 35: 520-3]

Palavras chave. Demência. Deterioração cognitiva. Doença de Alzheimer. Exploração neuropsicológica. Fluidez verbal. Memória semântica.