

Centro de Investigaciones Médico Quirúrgicas
Servicio de Prótesis Buco Máxilo Facial

Influencia de los encuentros anuales de Prótesis Buco-Máxilo-Facial (CIMEQ), en el nivel de información alcanzado por los participantes

Dra. Emma Capín Quintero.* , Dr. Alfredo Álvarez Rivero.** , Dra. María Laura Alonso Travieso.*** , Dra. Rosa Alicia Barnet Izquierdo.**** , Dra. Irma Fernández Maderos.*****

- * Especialista de 1er Grado en Prótesis Estomatológica CIMEQ, Diplomada en Rehabilitación de la Cara y Prótesis Buco Máxilo Facial.
- ** Especialista de 2do Grado en Prótesis Estomatológica CIMEQ, Profesor Auxiliar del Dpto. Prótesis Facultad de Estomatología ISCMH, Investigador Auxiliar, Jefe del Programa Nacional de Rehabilitación de la Cara y Prótesis Buco-Máxilo-Facial.
- *** Especialista de 1er Grado en Periodontología CIMEQ.
- **** Especialista de 1er Grado en Prótesis Estomatológica de la Facultad de Estomatología ISCMCH, Diplomada en Rehabilitación de la Cara y Prótesis Buco Máxilo Facial.
- ***** Especialista de 2do Grado en Bioestadística. CIMEQ.

RESUMEN

Se analizó el comportamiento de los encuentros anuales de prótesis buco-máxilo-facial realizados en el Centro de Investigaciones Médico Quirúrgicas (CIMEQ), durante el período comprendido entre 1989 a 1999, a fin de determinar el nivel de información y motivación de los mismos y la necesidad de ser incluida esta materia en los planes docentes. Se observó un incremento en el número de asistentes que revisaron temas relacionados con la prótesis buco-máxilo-facial. Aumentó la motivación por realizar alguna actividad práctica y el 99% de los asistentes opinó que debía incluirse dicha materia en el currículum de los planes de estudio. Palabras clave: prótesis buco-máxilo-facial, motivación, información

ABSTRACT

The behavior of the annual events of buco-maxillo-facial prothesis during the period from 1989 to 1999, was analyzed in the Center of Medico-Chirurgical-Researches (CIMEQ) with the purpose to determine their level of information and motivation and also the necessity to include this subject in the teaching schedules. It was noticed an increase in the number of participants who developed topics related with the buco-maxillo-facial prothesis. The motivation to do any practical activity increased and the 99% of the participants agreed with the opinion to include this subject in the curriculum of the teaching plans. Key words: buco-maxillo-facial prothesis, motivation, information

INTRODUCCIÓN

En Cuba antes del triunfo de la Revolución, no aparecen reportes de cursos o eventos sobre prótesis buco-maxilo-facial (BMF) ya que esta especialidad no se practicaba en el país.(1)

En 1968 se instauró un servicio de prótesis máxilo facial, en la Facultad de Estomatología de la Universidad de la Habana, por el profesor Arturo García Mendoza. En 1975 el Dr. Gerardo Toledo realizó su trabajo final de residencia sobre "Prótesis de Paladar Figurado", pero no es hasta 1981 con el

tema "Prótesis Oculares y Orbitales" del Dr. Alfredo Álvarez Rivero, que se realizaron estudios continuados, a cargo de residentes de Prótesis Estomatológica. (2,3)

En 1982, como resultado de la investigación realizada por la Dra. Cedeño Zamora (4) se plantearon algunas interrogantes como:

¿Cuántos servicios se necesitan?

¿Qué tipo de personal técnico o especializado se requiere?

Con los servicios instalados en ese momento y la necesidad de profesionales, técnicos y personal paramédico capacitados en esta materia, era imposible garantizar el tratamiento de estos pacientes, por lo que fue necesario enviar algunos de ellos al extranjero para su rehabilitación, con elevados costos para el estado. (5)

Es por eso que en 1987 se comenzaron a impartir cursos nacionales en el Hospital CIMEQ, en coordinación con la Facultad de Estomatología del Instituto Superior de Ciencias Médicas de la Habana. Estos cursos contaban con un pequeño grupo de profesionales y técnicos, con muy poca información sobre el mismo, por no estar contempladas estas materias en los programas académicos de Estomatología en pre y post-grado, y por ser muy escasa la literatura especializada.

A partir de 1989 se convierten en cursos-talleres y se amplía la participación a otras especialidades afines y a invitados extranjeros, por lo que adquieren carácter internacional.

En 1994 comienza un intercambio fructífero con la Sociedad Latinoamericana de Rehabilitación de la Cara y Prótesis BMF y los especialistas de otros países.

En 1997 se comenzó la formación de profesionales y técnicos mediante cursos de iniciación y adiestramiento de forma sistemática y en el año 2000, se celebró el 5to Encuentro de la Sociedad Latinoamericana, en lugar del evento anual.

A fin de valorar la influencia sobre el nivel de información de los profesionales y técnicos asistentes a los cursos-talleres que se celebran en el CIMEQ anualmente; en el año 1989 se aplicó un modelo de encuesta a los participantes en el evento, donde expresaran sus criterios acerca de los temas tratados, así como sobre los que se debían incluir en los próximos cursos, que se mantuvo con el mismo formato hasta el evento de 1999.

A partir de la información recopilada en los eventos realizados, se realizó esta investigación, para determinar hasta que punto se logró aumentar el nivel científico y la motivación de los participantes, así como la necesidad de incluir estos temas en los planes docentes.

MÉTODO

Se confeccionó un formulario para ser respondido por los participantes a los eventos anuales de prótesis BMF, que abordaron los aspectos siguientes: nivel de información de los asistentes, grado de motivación y necesidad de incluir esta materia en los planes docentes. Constó de ocho preguntas sobre el conocimiento de los temas revisados, opinión de las técnicas y participación en eventos, las cuales fueron reordenadas para un mejor análisis de las respuestas obtenidas.

Dicha encuesta se entregó al inicio de cada evento y se recogió al final de los mismos. En total se recibieron 501 encuestas en los años comprendidos entre 1989 y 1999. Los datos fueron vertidos a una planilla de recolección, las comparaciones entre los años se comprobaron estadísticamente mediante la prueba Chi-cuadrado. Los resultados se expresan en porcentajes y se muestran en gráficos confeccionados al efecto.

ANÁLISIS DE LOS RESULTADOS

En el gráfico I, aunque no se observan valores en ascenso mantenido, si podemos decir que al final de los años evaluados, más del 50 % de los encuestados ha revisado temas relacionados con la prótesis BMF. En el último año, el 84,6 % había revisado alguna bibliografía.

En el gráfico II, el 89 % consideró buenos los resultados que se obtienen con las técnicas usadas, el 10,2 % lo desconoce y solo el 0,8% respondió que son malas, manteniéndose a través de todos los años un mayor número de participantes que dijeron ser satisfactorios y disminuyeron gradualmente los que lo desconocen.

Lo analizado nos demuestra que a medida que se fueron desarrollando los eventos, se elevó el nivel de información de los participantes, ya que un mayor número de ellos revisaron temas rela-

Gráfico I

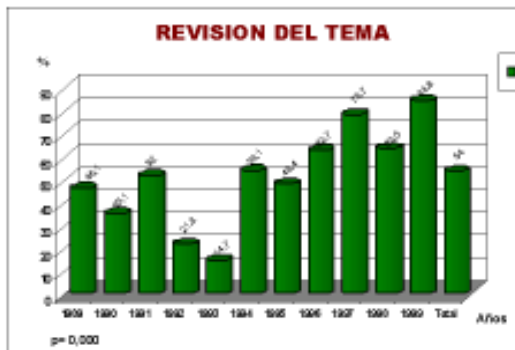


Gráfico II



cionados con la prótesis BMF, además las opiniones sobre los resultados obtenidos con las técnicas son favorables.

A partir de 1994 se observa un incremento en el nivel de información, que coincide con el intercambio entre especialistas extranjeros, cubanos y la Sociedad Latinoamericana de Rehabilitación de la Cara y Prótesis BMF.

En estudios realizados por Daved y Cuvi, se evidenció también, que odontólogos titulados en Chile durante 1980 al 1996, tienen mayor conocimiento sobre el tema de pacientes fisurados, que los graduados en épocas anteriores. (6) Trabajos similares se realizaron en Estados Unidos. (7, 8,9,)

Gráfico III



En el gráfico III, se observa que apenas el 41,5% del total de encuestados ha realizado alguna actividad práctica, pero si comparamos el año 1989 con el 1999, el incremento es favorable, a pesar de ser técnicas especializadas que se realizan en contados servicios.

En el gráfico IV, observamos que el 59,8% de los presentes han participado en cursos o actividades científicas donde se ha expuesto sobre estos temas.

Gráfico IV



Lo expuesto nos habla del avance alcanzado en la motivación de los ‘profesionales y técnicos que participaron periódicamente en los eventos, así como los de nueva incorporación, ya que hubo, aunque discreto, un incremento en la cantidad de los que han asistido a actividades donde se expusieron estos temas.

En el gráfico V, vemos que el 99% opinó que esta materia sí debe ser incluida en los planes docentes.

El gráfico VI, muestra que el 57 % de los encuestados consideró debe impartirse dicha materia

en post-grado, el 7,4 % en pre-grado y el 35,6 % en ambos.

En artículos y páginas web revisadas a través de INTERNET, aparecen diferentes países como Argentina, Chile, Uruguay, México, Brasil, Estados Unidos y otros, donde se imparten cursos de postgrado, así como eventos que presentan algún tema relacionado con la prótesis BMF, pero no en-

Gráfico V

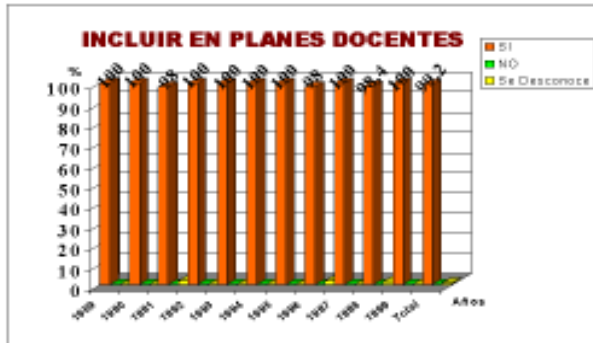
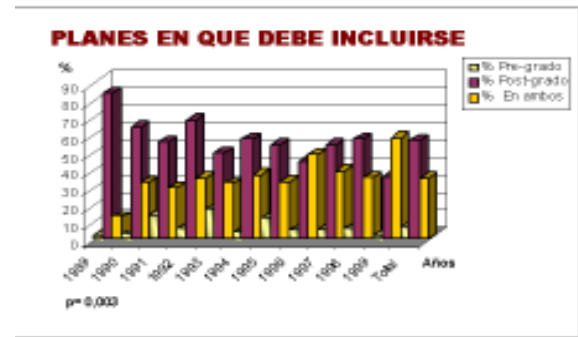


Gráfico VI



contramos experiencias donde se apliquen encuestas intra-eventos, para conocer el nivel de información de los participantes. (10, 11, 12, 13,14)

El análisis de los resultados mostró, que aunque no se aprecia un incremento mantenido en todos los años debido a la incorporación de nuevos participantes en cada uno de los eventos, los resultados fueron positivos, con diferencias significativas.

CONCLUSIONES

- El nivel de información alcanzado por los participantes se amplió hacia un mayor conocimiento de la rehabilitación Buco-Máxilo-Facial.
- En estos eventos se logró motivar positivamente, tanto a los que asistieron periódicamente, como a las nuevas incorporaciones, en el conocimiento del tema.
- De acuerdo con los resultados obtenidos, se debe proponer a las instancias correspondientes, que esta materia sea incluida en el currículo de los planes de estudio de pre-grado y postgrado.

CONSIDERACIONES FINALES

Teniendo en cuenta el estudio realizado y la creación de la Red Asistencial Nacional de Rehabilitación del a Cara y Prótesis Buco Máxilo Facial el 14 de Junio de 1999, se diseñó y se puso en práctica el siguiente esquema docente:

- Rotación por 15 días de alumnos de pre-grado 5to año de Estomatología.
- Rotación durante tres meses de residentes de Prótesis Estomatológica.
- Curso Básico o de Iniciación de 30 días de dura-

ción a profesionales y técnicos..

- Entrenamiento un día a la semana a los que realizaron el Curso Básico.
- Diplomado por un año a profesionales y técnicos.
- Rotación a alumnos de Licenciatura en Tecnología de la Salud en la especialidad de Prótesis Estomatológica.

BIBLIOGRAFÍA

- 1- Álvarez Rivero, A., Conceptos y principios generales en Prótesis Máxilo-Facial,. Cuba, Ed Palacio Conv, pág 9,1993
- 2-Martínez Toledo, G., Prótesis para Paladar Figurado, Tesis de Grado,. Cuba, Univ. Habana, 1981.
- 3- Álvarez Rivero, A., Técnicas para la construcción e instalación de Prótesis oculares individuales y orbitales.
- 4- Cedeño Zamora, O., Neoplasias malignas de la región máxilo-facial como determinante de necesidades protésicas, Tesis de Grado, Cuba, Univ Habana, 1982.
- 5- Gómez Rivero, V., Delgado Méndez, L., Becerra Troya, M., Los servicios de prótesis máxilo-facial en los niveles de atención secundaria de Salud en Cuba, 1ra Jornada Científico Pedagógica de la Facultad de Estomatología del ISCM. Univ. Habana, 1986.
- 6- Dabed, C., y Couvi, D., Encuestas a Odontólogos Generales y Odontopediatras con relación a sus conocimientos sobre los niños con labio leporino y/o fisura velo palatino. Instituto de Rehabilitación de Malformaciones y Deformaciones Máxilo-Facia-

les,13/6/2002, IREPO htm.

7- Pannbacker, M.; Lass N J.; Starr, P.; Information and Experiencie with Cleft Palate: Students, Parents, Professionals, Cleft Palate, 16(2), pág.198-205, J. April 1979.

8- Vallino, L D.; Lass, N J.; Pannbacker, M.; Klaiman, P.; Students' Knowledge of and Exposure to Cleft Palate, Cleft Palate, 28(2), pág.169-171, J. April 1991.

9- Vallino, L D.; Lass, N J.; Pannbacker, M.; Klaiman, P.; Students' Knowledge of and Expesure to Cleft Palate, Cleft Palate, 29(3), pág.275-278, J. Mayo 1992.

10-Cursos Postgrados. Especialización en Cirugía B.M.F. y prótesis restauratríz, 4/5/2002. www.

maimonides/edu.ar/pags/cuerpo.htm.

11-Dorsey, J.; Moore, y Stuart Dexter, W.; The Current Status of maxillofacial prothetic training programs in the United Stated, The Journal of Prothetic Dentistry, 72(5): pág469/471, Nov 1994.

12-Actividades de las Sociedades Científicas y cursos nacionales e internacionales. 4/5/2002. www.com.org/revista/anterior/05/98/cursos.htm.

13-Postgrados y especializaciones. 4/5/2002. www.Sanmartín/edu.co/academias/Presncial/Postgrados/odontología/budy-especializaciones.htm.

14-Postgrado org. dirección de altos estudios. Universidad Salamanca. Fundación/general. 6/62002. http://universitas.usal.es/web/fundación/postgrado/indec-planificación.htm.