

Tabla 1: Posición que ocupan las Tasas de Mortalidad y las Tasas de AVPP dentro de las primeras 15 causas de muerte. Cuba, 2003. Tendencia de las tasas en el último decenio (1994 – 2003).

Causas	Mortalidad		Años de Vida Potencialmente Perdidos	
	Posición	Tendencia	Posición	Tendencia
Enfermedades del Corazón	1	Disminuye	2	Disminuye
Tumores Malignos	2	Aumenta	1	Aumenta
Enfermedades Cerebrovasculares	3	Aumenta	3	Aumenta
Influenza y Neumonía	4	Aumenta	5	Aumenta
Accidentes	5	Disminuye	4	Disminuye
Enfermedades de las arterias, arteriolas y vasos capilares	6	Se mantiene	8	Se mantiene
Enfermedades crónicas de las vías respiratorias inferiores	7	Se mantiene	7	Disminuye
Demencia y Enfermedad de Alzheimer	8	Aumenta	15	Aumenta
Diabetes Mellitus	9	Disminuye	9	Disminuye
Suicidio y lesiones autoinfligidas intencionalmente	10	Disminuye	6	Disminuye
Cirrosis y otras enfermedades crónicas del hígado	11	Aumenta	12	Aumenta
Agresiones	12	Disminuye	10	Disminuye
Malformaciones congénitas, deformidades y anomalías cromosómicas	14	Disminuye	11	Disminuye
Enfermedades glomerulares y renales	13	Disminuye	13	Disminuye
Hernia y obstrucción intestinal sin hernia	15	Disminuye	14	Disminuye

El cáncer en Cuba es la segunda causa de muerte para todas las edades desde 1970. Según AVPP, se ubica en el primer lugar. Ambos indicadores han tenido una tendencia al incremento en los últimos diez años.

Tabla 2: Posición que ocupan las Tasas de Mortalidad y las Tasas de AVPP dentro de las primeras 15 causas de muerte según sexo. Cuba, 2003. Tendencia de las tasas en el último decenio (1994 – 2003) según sexo.

Causas	Mortalidad				Años de Vida Potencialmente Perdidos			
	Masculino		Femenino		Masculino		Femenino	
	Posición	Tendencia	Posición	Tendencia	Posición	Tendencia	Posición	Tendencia
Enfermedades del Corazón	1	Disminuye	1	Disminuye	2	Disminuye	2	Disminuye
Tumores Malignos	2	Aumenta	2	Aumenta	1	Aumenta e	1	Aumenta
Enfermedades Cerebrovasculares	3	Aumenta	3	Aumenta	4	Aumenta	3	Disminuye
Influenza y Neumonía	4	Aumenta	4	Aumenta	5	Aumenta	4	Aumenta
Accidentes	5	Disminuye	5	Disminuye	3	Disminuye	5	Disminuye
Enfermedades de las arterias, arteriolas y vasos capilares	6	Se mantiene	6	Se mantiene	9	Se mantiene	8	Se mantiene
Enfermedades crónicas de las vías respiratorias inferiores	7	Se mantiene	7	Se mantiene	7	Se mantiene	6	Disminuye
Demencia y Enfermedad de Alzheimer	9	Aumenta	8	Aumenta	15	Aumenta	15	Aumenta
Diabetes Mellitus	11	Disminuye	9	Disminuye	12	Disminuye	7	Disminuye
Suicidio y lesiones autoinfligidas intencionalmente	8	Disminuye	10	Disminuye	6	Disminuye	10	Disminuye
Cirrosis y otras enfermedades crónicas del hígado	10	Aumenta	11	Se mantiene	10	Aumenta	12	Disminuye
Agresiones	12	Disminuye	15	Disminuye	8	Disminuye	11	Disminuye
Malformaciones congénitas, deformidades y anomalías cromosómicas	14	Disminuye	13	Disminuye	11	Disminuye	9	Disminuye
Enfermedades glomerulares y renales	13	Disminuye	14	Disminuye	13	Disminuye	13	Disminuye
Hernia y obstrucción intestinal sin hernia	15	Disminuye	12	Disminuye	14	Disminuye	14	Disminuye

En ambos sexos, los tumores malignos, constituyen la segunda causa de muerte y la primera de años de vida potenciales perdidos. Estos indicadores han tenido una tendencia al incremento, en los últimos diez años, en ambos sexos.

Tabla 3: Mortalidad según causa y sexo. Cuba, 2003.

Causa	Mortalidad								
	Masculino			Femenino			Total		
	Defunciones	%	Tasa*	Defunciones	%	Tasa*	Defunciones	%	Tasa*
Enfermedades del Corazón	10772	25,468	1,915	9660	26,735	1,723	20432	26,052	1,819
Tumores Malignos	10380	24,541	1,846	7932	21,953	1,415	18312	23,349	1,631
Enfermedades Cerebrovasculares	3930	9,291	0,699	4250	11,762	0,758	8180	10,430	0,728
Influenza y Neumonía	2964	7,008	0,527	2681	7,420	0,478	5645	7,198	0,503
Accidentes	2563	6,060	0,456	1842	5,098	0,329	4405	5,617	0,392
Enfermedades de las arterias, arteriolas y vasos capilares	1662	3,929	0,296	1550	4,290	0,276	3212	4,095	0,286
Enfermedades crónicas de las vías respiratorias inferiores	1634	3,863	0,291	1274	3,526	0,227	2908	3,708	0,259
Demencia y Enfermedad de Alzheimer	868	2,052	0,154	1226	3,393	0,219	2094	2,670	0,186
Diabetes Mellitus	610	1,442	0,108	1086	3,006	0,194	1696	2,162	0,151
Suicidio y lesiones autoinfligidas intencionalmente	1126	2,662	0,200	373	1,032	0,067	1499	1,911	0,133
Cirrosis y otras enfermedades crónicas del hígado	694	1,641	0,123	364	1,007	0,065	1058	1,349	0,094
Agresiones	489	1,156	0,087	153	0,423	0,027	642	0,819	0,057
Malformaciones congénitas, deformidades y anomalías cromosómicas	267	0,631	0,047	246	0,681	0,044	513	0,654	0,046
Enfermedades glomerulares y renales	295	0,697	0,052	232	0,642	0,041	527	0,672	0,047
Hernia y obstrucción intestinal sin hernia	226	0,534	0,040	247	0,684	0,044	473	0,603	0,042
Resto de las causas	3817	9,024	0,679	3016	8,347	0,538	6833	8,712	0,608
Total	42297	100,000	7,521	36132	100,000	6,445	78429	100,000	6,984

* Tasas por 1000 habitantes

En el 2003 solo por esta causa fallecieron 18 312 personas, con un riesgo de morir de 1.631 por 1000 habitantes, en el país. Siendo la responsable del 23.3% del total de las defunciones. Afectó en mayor medida a la población masculina con una tasa de 1.846 fallecidos por cada 1000 hombres.

Tabla 4: Años de Vida Potencialmente Perdidos según causa y sexo. Cuba, 2003.

Causa	Años de Vida Potencialmente Perdidos								
	Masculino			Femenino			Total		
	Años	%	Tasa*	Años	%	Tasa*	Años	%	Tasa*
Enfermedades del Corazón	190832	21,338	33,932	165865	22,164	29,586	358424	21,713	31,916
Tumores Malignos	202802	22,676	36,061	193644	25,876	34,541	398069	24,115	35,447
Enfermedades Cerebrovasculares	66051	7,385	11,745	72781	9,726	12,982	138733	8,404	12,354
Influenza y Neumonía	43948	4,914	7,815	41007	5,480	7,315	85264	5,165	7,593
Accidentes	91559	10,237	16,280	39915	5,334	7,120	133118	8,064	11,854
Enfermedades de las arterias, arteriolas y vasos capilares	22192	2,481	3,946	21109	2,821	3,765	43470	2,633	3,871
Enfermedades crónicas de las vías respiratorias inferiores	26879	3,005	4,779	25179	3,365	4,491	52299	3,168	4,657
Demencia y Enfermedad de Alzheimer	10038	1,122	0,154	15561	2,079	0,219	25368	1,537	0,186
Diabetes Mellitus	14123	1,579	2,511	23129	3,091	4,126	36827	2,231	3,279
Suicidio y lesiones autoinfligidas intencionalmente	40345	4,511	7,174	14406	1,925	2,570	55744	3,377	4,964
Cirrosis y otras enfermedades crónicas del hígado	17867	1,998	3,177	8183	1,094	1,460	26494	1,605	2,359
Agresiones	25240	2,822	4,488	8709	1,164	1,553	34486	2,089	3,071
Malformaciones congénitas, deformidades y anomalías cromosómicas	16561	1,852	2,945	15351	2,051	2,738	31933	1,934	2,844
Enfermedades glomerulares y renales	7225	0,808	1,285	6083	0,813	1,085	13361	0,809	1,190
Hernia y obstrucción intestinal sin hernia	4287	0,479	0,762	4252	0,568	0,758	8542	0,517	0,761
Resto de las causas	114401	12,792	20,342	93169	12,450	16,619	208588	12,636	18,574
Total	894350	100,000	159,026	748344	100,000	133,486	1650721	100,000	146,991

* Tasas por 1000 habitantes. Calculadas según la esperanza de vida para cada grupo de edad (2001-2003)

En el 2003 solo por esta causa se dejaron de vivir 398069 años, lo que representa el 24.1% del total de años de vida potenciales perdidos. La mayor cantidad de años la aportaron los hombres. Ellos perdieron 36.1 años de vida como promedio.

Tabla 5: Tasas de Mortalidad y Tasas de Años de Vida Potencialmente Perdidos por Tumores Malignos según años y sexo. Cuba 1994 – 2003.

Año	Mortalidad						Años de Vida Potencialmente Perdidos					
	Masculino		Femenino		Total		Masculino		Femenino		Total	
	No.	Tasa*	No.	Tasa*	No.	Tasa*	No.	Tasa**	No.	Tasa**	No.	Tasa**
1994	8381	1,522	6082	1,115	14463	1,320	166167	30,177	152074	27,883	319835	29,181
1995	8484	1,536	6132	1,120	14616	1,329	168139	30,448	152318	27,813	322118	29,287
1996	8645	1,564	6476	1,175	15121	1,370	170980	30,923	161304	29,278	333740	30,234
1997	8783	1,581	6416	1,158	15199	1,370	175724	31,640	161416	29,141	338803	30,542
1998	9127	1,638	6567	1,180	15694	1,409	181290	32,532	164275	29,508	347392	31,185
1999	9353	1,674	7068	1,264	16421	1,469	186818	33,432	175443	31,373	363794	32,539
2000	9375	1,680	7051	1,267	16426	1,474	185837	33,299	175271	31,494	362705	32,541
2001	9454	1,690	7369	1,322	16823	1,506	188383	33,683	181948	32,632	371671	33,278
2002	10004	1,784	7493	1,340	17497	1,562	197162	35,154	183765	32,863	382686	34,167
2003	10380	1,846	7932	1,415	18312	1,631	202802	36,061	193644	34,541	398069	35,447

* Tasas por 1000 habitantes

** Tasas por 1000 habitantes. Calculadas según la esperanza de vida para cada grupo de edad (2001-2003)

Gráfico No. 1: Tasas de mortalidad por Tumores Malignos según años y sexo. Cuba 1994-2003.

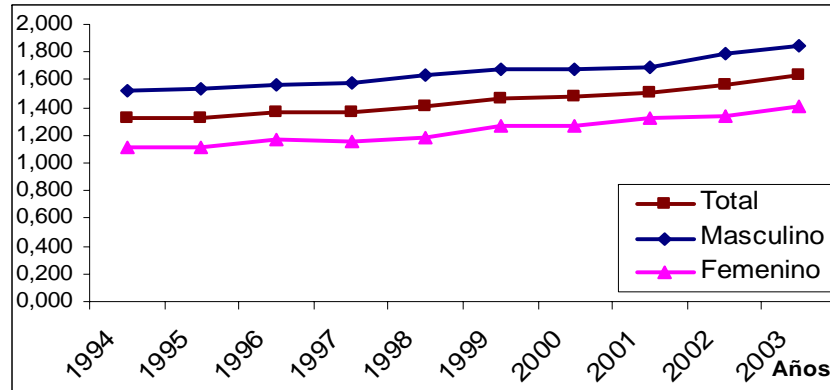


Gráfico No. 2: Tasas de Años de Vida Potencialmente Perdidos por Tumores Malignos según años y sexo. Cuba 1994-2003.

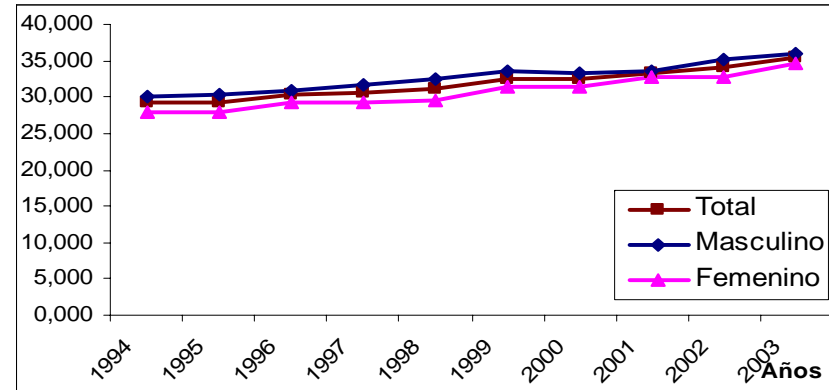


Tabla 6: Mortalidad por Tumores Malignos según grupos de edades y sexo. Cuba, 2003.

Grupos de edades	Mortalidad								
	Masculino			Femenino			Total		
	Defunciones	%	Tasa*	Defunciones	%	Tasa*	Defunciones	%	Tasa*
< 1	3	0,029	0,043	6	0,076	0,091	9	0,049	0,066
1 - 14	64	0,617	0,059	46	0,580	0,045	110	0,601	0,052
15 - 39	269	2,592	0,117	428	5,396	0,193	697	3,806	0,154
40 - 49	488	4,701	0,637	666	8,396	0,844	1154	6,302	0,742
50 - 59	1453	13,998	2,446	1349	17,007	2,169	2802	15,301	2,304
60 - 74	3825	36,850	6,664	2709	34,153	4,527	6534	35,682	5,574
75 y +	4278	41,214	18,218	2728	34,392	9,668	7006	38,259	13,551
Total	10380	100,000	1,846	7932	100,000	1,415	18312	100,000	1,631

* Tasas por 1000 habitantes

Tabla 7: Años de Vida Potencialmente Perdidos por Tumores Malignos según grupos de edades y sexo. Cuba, 2003.

Grupos de edades	Años de Vida Potencialmente Perdidos								
	Masculino			Femenino			Total		
	Años	%	Tasa*	Años	%	Tasa*	Años	%	Tasa**
< 1	225	0,111	3,220	474	0,245	7,194	693	0,174	5,101
1 - 14	4778	2,356	4,386	3607	1,863	3,502	8413	2,114	3,970
15 - 39	16405	8,089	7,146	27675	14,292	12,472	43754	10,992	9,692
40 - 49	18242	8,995	23,805	26947	13,916	34,157	44879	11,274	28,856
50 - 59	41382	20,405	69,676	42155	21,769	67,767	83604	21,002	68,755
60 - 74	77895	38,410	135,714	61316	31,664	102,474	140356	35,259	119,725
75 y +	43874	21,634	186,839	31471	16,252	111,529	76370	19,185	147,716
Total	202802	100,000	36,061	193644	100,000	34,541	398069	100,000	35,447

* Tasas por 1000 habitantes. Calculadas según la esperanza de vida para cada grupo de edad (2001-2003)

Gráfico No. 3: Tasas de mortalidad por Tumores Malignos según grupos de edades y sexo Cuba 2003.

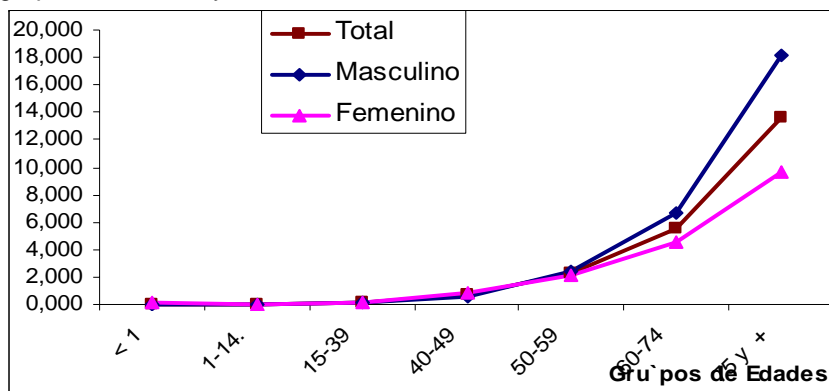
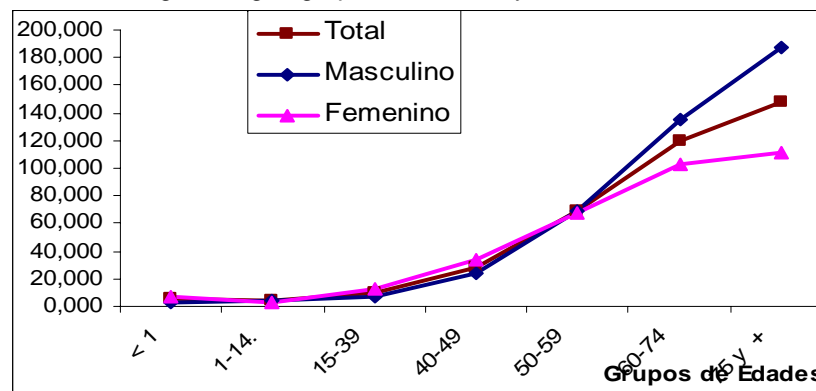


Gráfico No. 4: Tasas de Años de Vida Potencialmente Perdidos por Tumores Malignos según grupos de edades y sexo. Cuba 2003.



Los mayores de 60 años aportan el 73.9% del total de fallecidos y el 54.4% de los años perdidos por esta causa, en el año 2003, en Cuba. Por lo que constituyen el grupo etáreo que mayores tasas de mortalidad y AVPP reportan

Tabla 8: Posición que ocupan las Tasas de Mortalidad y las Tasas de AVPP por Tumores Malignos dentro de las primeras 15 causas de muerte según grupos de edades y sexo. Cuba, 2003 y tendencia de las tasas en el último decenio (1994 – 2003) según grupos de edades y sexo.

Grupos de edades	Mortalidad				Años de Vida Potencialmente Perdidos			
	Masculino		Femenino		Masculino		Femenino	
	Posición	Tendencia	Posición	Tendencia	Posición	Tendencia	Posición	Tendencia
< 1	5	Aumenta	5	Aumenta	5	Aumenta	5	Aumenta
1 - 14	2	Se mantiene	2	Se mantiene	2	Se mantiene	2	Se mantiene
15 - 39	4	Se mantiene	1	Aumenta	4	Se mantiene	1	Aumenta
40 - 49	2	Se mantiene	1	Se mantiene	2	Se mantiene	1	Se mantiene
50 - 59	1	Aumenta	1	Aumenta	1	Aumenta	1	Aumenta
60 - 74	1	Se mantiene	1	Se mantiene	1	Se mantiene	1	Se mantiene
75 y +	2	Se mantiene	3	Se mantiene	2	Se mantiene	3	Se mantiene

Gráfico No. 5: Tasas de mortalidad por Tumores Malignos en menores de un año según sexo y año. Cuba 1994-2003.

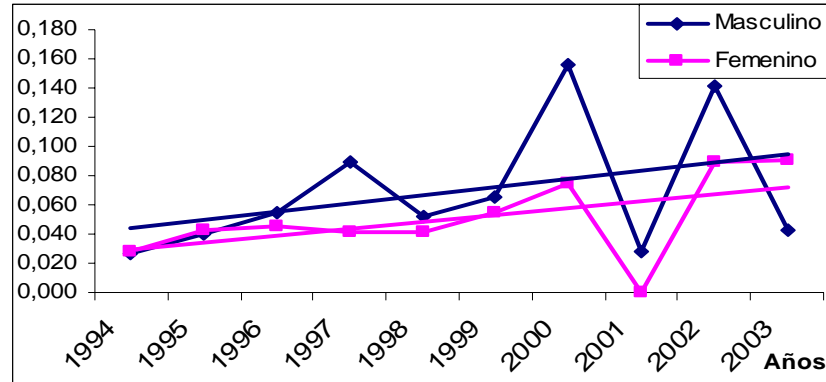


Gráfico No. 6: Tasas de Años de Vida Potencialmente Perdidos por Tumores Malignos en menores de un año según sexo y año. Cuba 1994-2003.

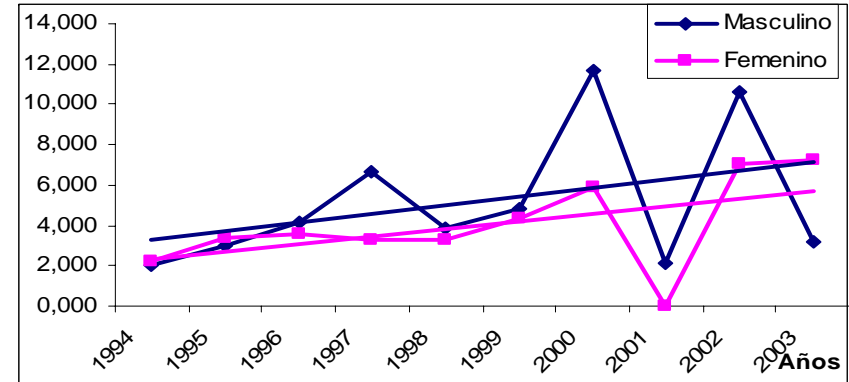


Gráfico No. 7: Tasas de mortalidad por Tumores Malignos en niños de 1 a 14 años según sexo y año. Cuba 1994-2003.

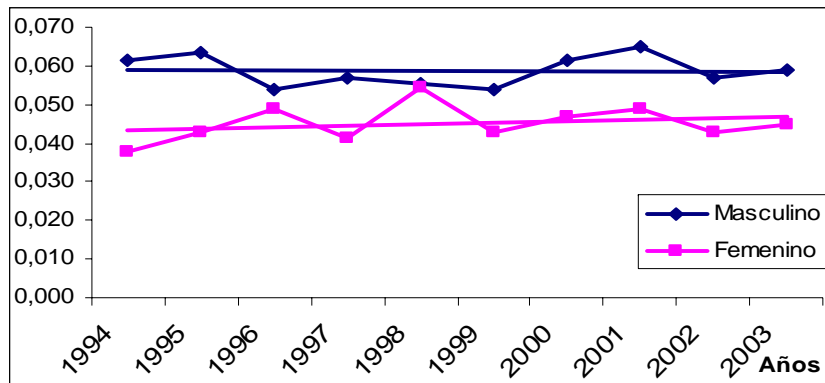


Gráfico No. 8: Tasas de Años de Vida Potencialmente Perdidos por Tumores Malignos en niños de 1 a 14 años según sexo y año. Cuba 1994-2003.

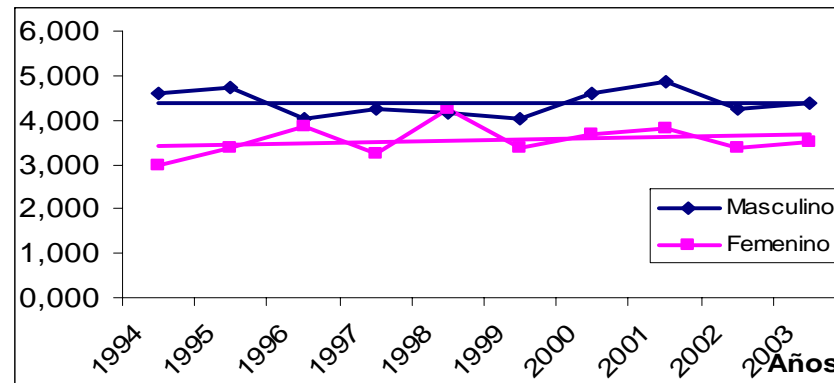


Gráfico No. 9: Tasas de mortalidad por Tumores Malignos en adultos de 15 a 39 años según sexo y año. Cuba 1994-2003.

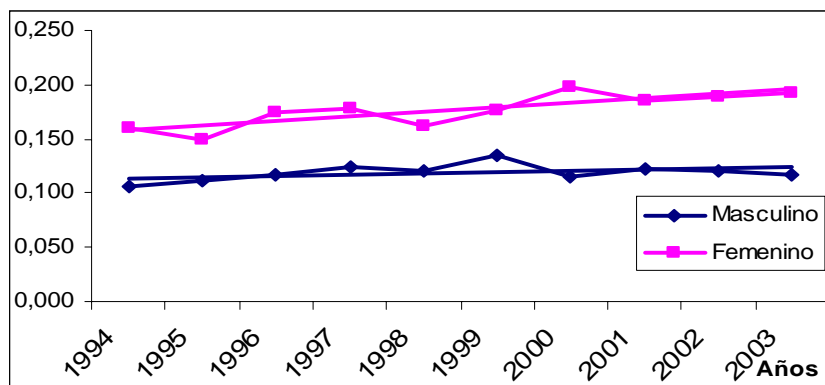


Gráfico No. 10: Tasas de Años de Vida Potencialmente Perdidos por Tumores Malignos en adultos de 15 a 39 años según sexo y año. Cuba 1994-2003.

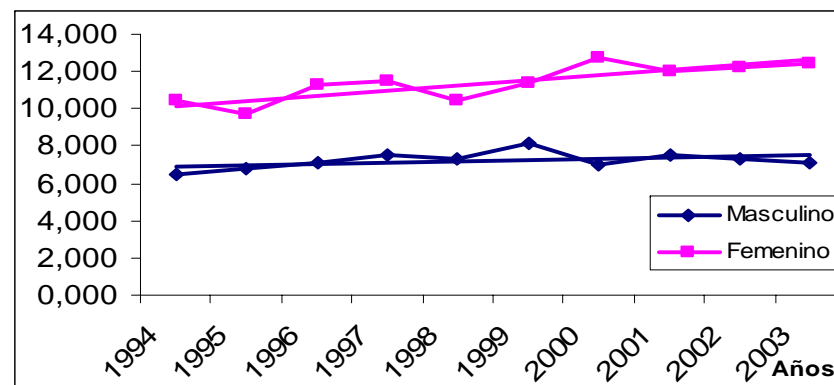


Gráfico No. 11: Tasas de mortalidad por Tumores Malignos en adultos de 40 a 49 años según sexo y año. Cuba 1994-2003.

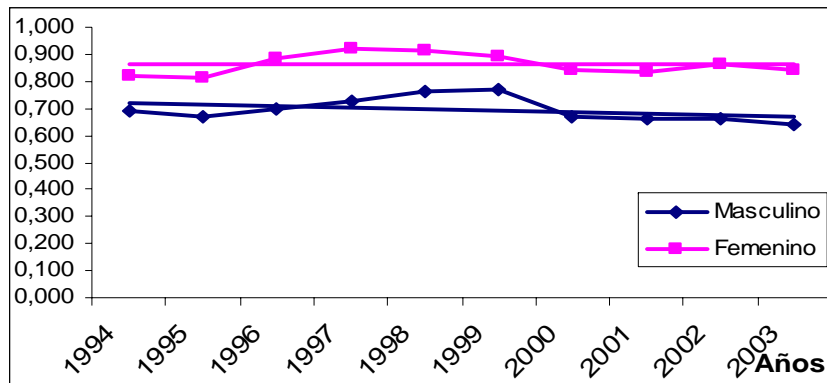


Gráfico No. 12: Tasas de Años de Vida Potencialmente Perdidos por Tumores Malignos en adultos de 40 a 49 años según sexo y año. Cuba 1994-2003.

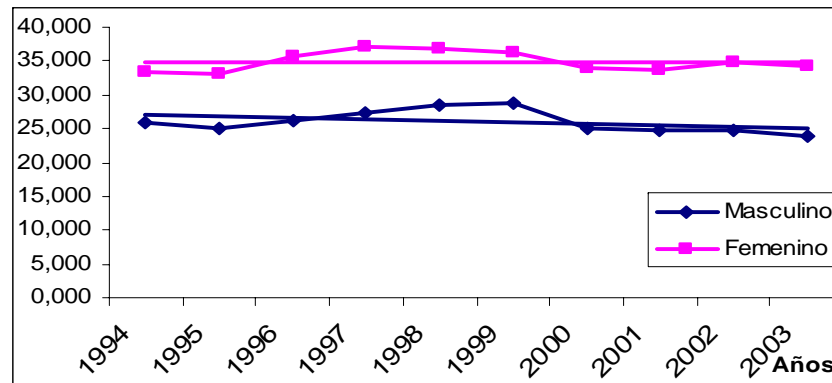


Gráfico No. 13: Tasas de mortalidad por Tumores Malignos en adultos de 50 a 59 años según sexo y año. Cuba 1994-2003.

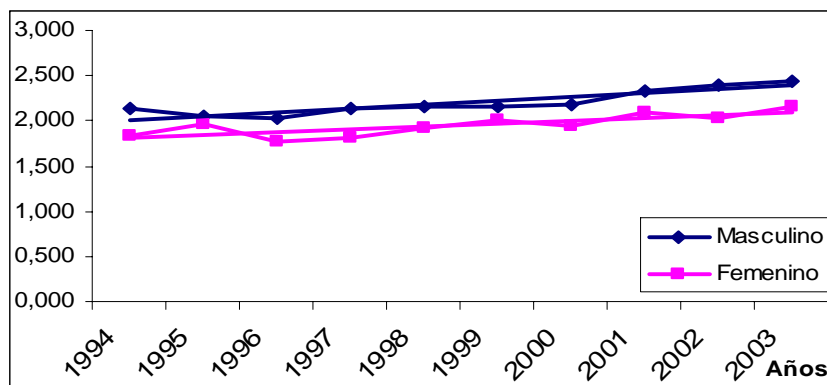


Gráfico No. 14: Tasas de Años de Vida Potencialmente Perdidos por Tumores Malignos en adultos de 50 a 59 años según sexo y año. Cuba 1994-2003.

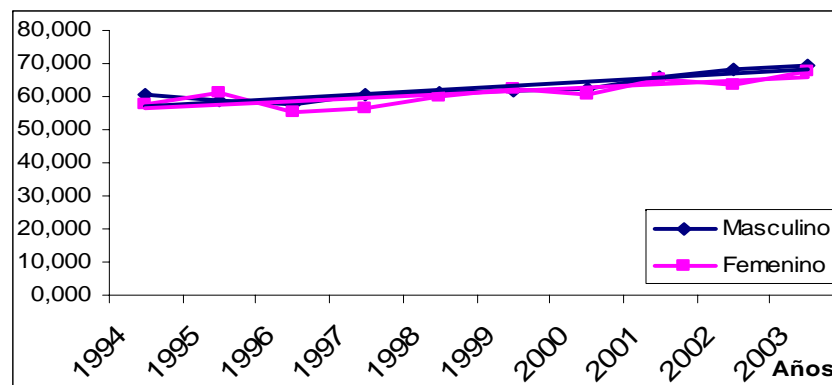


Gráfico No. 15: Tasas de mortalidad por Tumores Malignos en adultos de 60 a 74 años según sexo y año. Cuba 1994-2003.

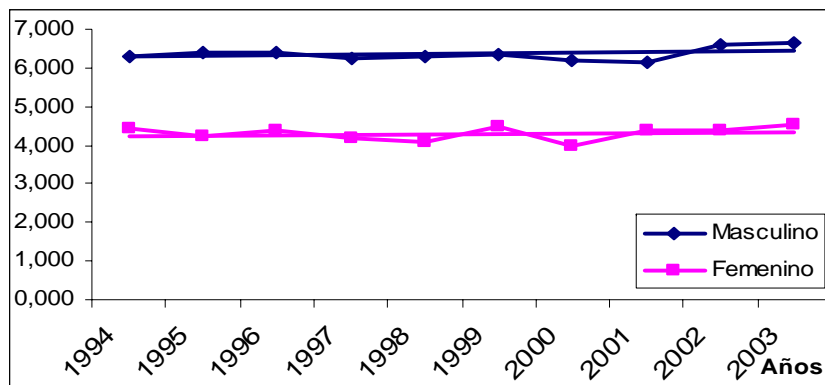


Gráfico No. 16: Tasas de Años de Vida Potencialmente Perdidos por Tumores Malignos en adultos de 60 a 74 años según sexo y año. Cuba 1994-2003.

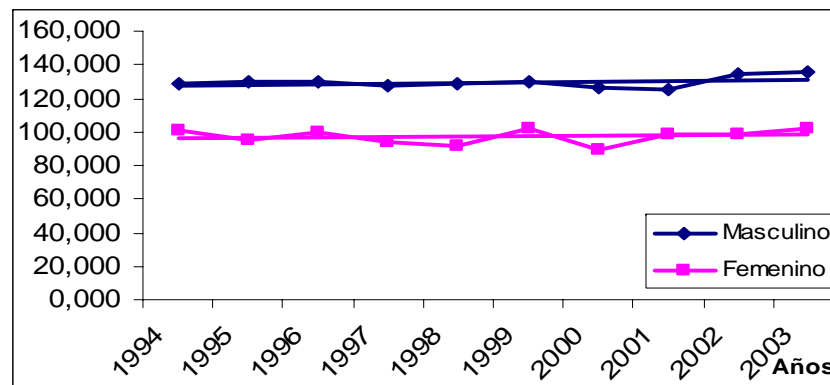


Gráfico No. 17: Tasas de mortalidad por Tumores Malignos en adultos de 75 y más años según sexo y año. Cuba 1994-2003.

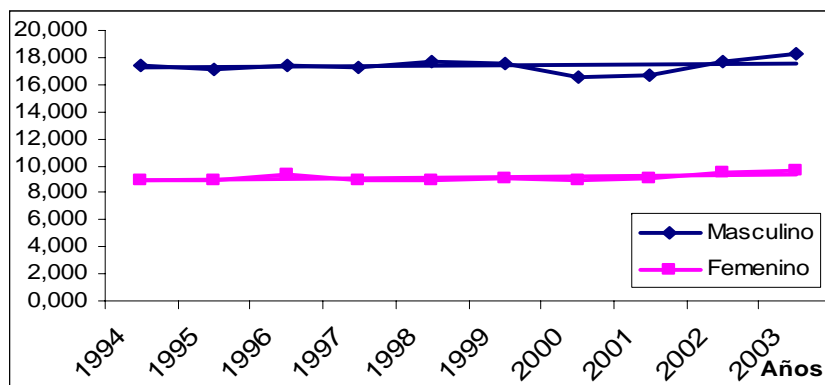
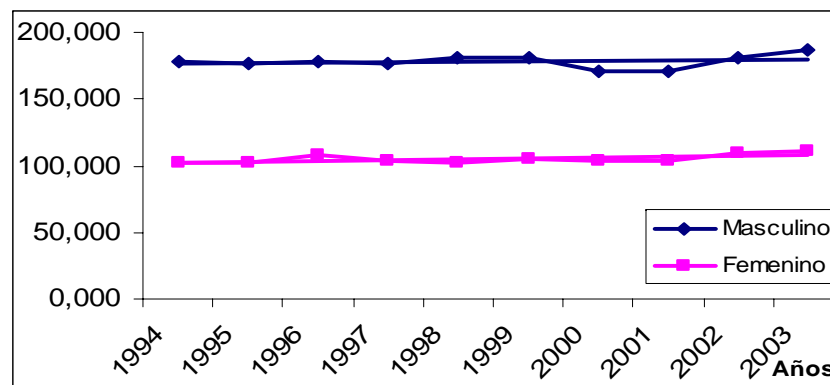


Gráfico No. 18: Tasas de Años de Vida Potencialmente Perdidos por Tumores Malignos en adultos de 75 y más años según sexo y año. Cuba 1994-2003.



ANÁLISIS DE LOS ASPECTOS MÁS SIGNIFICATIVOS.

Mortalidad por grupos de edad y sexo

De manera general se observa una sobremortalidad masculina que esta presente para todos los grupos de edad, excepto para los menores de 1 año y de 15 a 49 años, en que predomina la mortalidad femenina.

Mortalidad por causas y sexo

Para ambos sexos, la contribución mayor de fallecidos a la mortalidad por estas causas en el 2003 lo constituyen los tumores malignos, cuyas localizaciones son: tráquea, bronquios y pulmón (38.0 por 100 000 hab); con un riesgo de morir para el sexo masculino de 51.8 x 100 000 hombres, cifra muy superior a la del sexo femenino (24.1 x 10⁵ mujeres).

La tasa de mortalidad por tumores de próstata en la población masculina aumenta en el año 2003 (35.9 por 10⁵ hombres), ubicándose como la segunda causa que mayor número de fallecidos aporta, para un total de 2017 defunciones; seguida por los tumores malignos presentes en el intestino, excepto el recto (1610 defunciones para ambos sexos) y el cáncer de mama (1171 defunciones).

Análisis según grupos de edad, causas y sexo.

Las tasas de mortalidad y de AVPP por tumores malignos en el decenio (1994-2003) fueron mayores en el sexo masculino, observándose una tendencia homogénea al ascenso.

De manera general todos los grupos etáreos se encuentran afectados por dicha causa, observándose las cifras más significativas a partir de los 40 años de edad, con un total de fallecidos de 17496, lo cual traduce el 95.5 % del total de defunciones por tumores malignos. Aproximadamente el 21.6% de estas defunciones corresponden al grupo de edad de 40 a 59 años, y el resto al grupo etáreo de 60 años y más, representando el 73.9% del total de defunciones por tumores malignos.

La mortalidad por tumores malignos en el grupo de 60 años, se ubica en el segundo lugar entre las principales causas de muerte. Ocupando los mayores niveles de mortalidad por cáncer para ambos sexos durante el año 2003, el localizado en, traquea, bronquios y pulmón; seguidos por el de próstata y colon en el caso de los hombres, y en el caso de las mujeres, por el de colon y mama. Observándose de manera general una sobremortalidad masculina.

Es este grupo de edad el que aporta más de la mitad de los años perdidos por tumores malignos, con un total de 216726 años, lo que representa el 54.4% del total de años perdidos por esta causa. Se destaca el grupo etáreo de 60 a 74 años, ubicándose en primer lugar, como el grupo que más años a perdido por esta causa en el 2003 (140356 años, lo que representa el 35.3%).

De manera general todos los grupos de edad aportan cifras significativas en relación a las tasas de años de vida potencialmente perdidos; se dejaron de vivir en el 2003, 398069 años por esta causa, representando el 35.447 de los años perdidos por 1000 habitantes.

A pesar de que se ha venido trabajando para lograr reducir la mortalidad por tumores malignos, lamentablemente, aún los resultados no son los esperados, y continúan elevadas las tasas de mortalidad al respecto, de ahí la necesidad de que se implementen y elaboren nuevas medidas que den respuesta satisfactoria a este problema de salud.

[Volver al índice](#)