

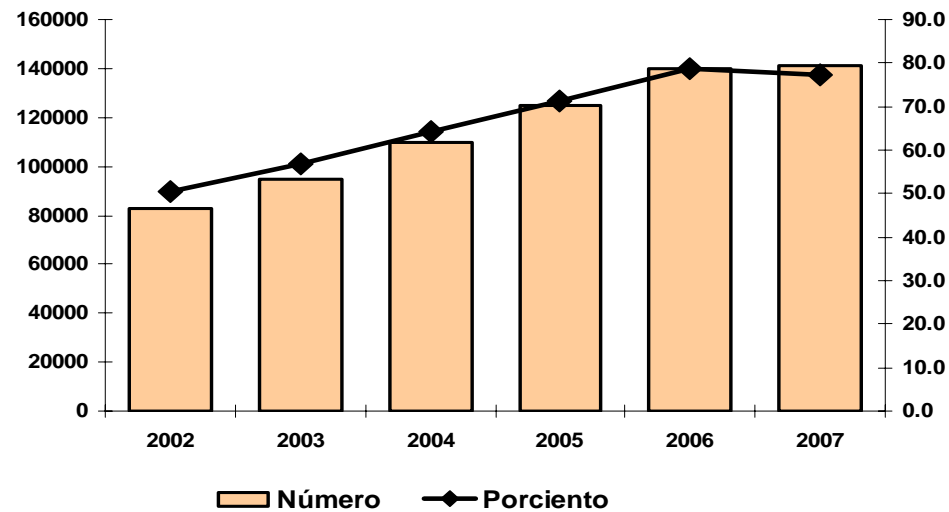
INSTITUCIONALES

Ancianos solos con atención domiciliaria según provincias y año.

Provincias	2002		2003		2004		2005		2006		2007	
	Nro.	%	Nro.	%	Nro.	%	Nro.	%	Nro.	%	Nro.	%
Pinar del Río	5110	51.3	5894	58.2	5659	54.2	6212	57.7	7508	68.2	7850	69.1
La Habana	9450	87.8	8737	79.8	9272	82.4	8973	77.8	8358	71.4	7273	60.7
Ciudad de La Habana	10701	28.6	15572	41.2	27394	71.0	33473	85.3	37224	94.8	35007	87.8
Matanzas	3690	36.2	4112	39.7	4810	45.2	5986	54.8	6947	62.5	7438	65.1
Villa Clara	9653	66.3	10395	70.5	9033	59.9	10513	68.5	11832	76.0	13835	86.9
Cienfuegos	3267	55.2	2918	48.6	3736	60.8	3686	58.5	4098	63.8	3525	53.4
Sancti Spiritus	6796	90.6	6782	89.3	7272	93.6	7686	96.7	8695	107.4	8915	107.4
Ciego de Ávila	1955	33.5	2654	44.7	2855	46.9	2770	44.5	2750	43.4	1766	27.2
Camagüey	6962	62.4	7690	67.9	8242	71.0	11695	98.5	15156	125.7	16163	130.8
Las Tunas	2454	36.7	2807	41.2	2742	38.9	3866	53.3	4517	60.6	3884	50.3
Holguín	9362	67.5	12353	87.4	12391	85.0	12888	86.0	14679	95.4	15730	99.1
Granma	4446	42.7	4828	45.6	5332	48.8	4999	44.4	5544	47.8	5944	49.6
Santiago de Cuba	7319	55.2	8308	61.6	8832	63.4	9780	68.4	9888	67.5	11521	76.5
Guantánamo	1026	17.3	1321	21.9	2075	33.4	2161	33.8	2501	38.2	2061	30.6
Isla de La Juventud	517	65.5	549	67.5	448	52.3	448	49.4	479	50.6	424	42.5
<b>Total</b>	<b>82708</b>	<b>50.3</b>	<b>94920</b>	<b>56.9</b>	<b>110093</b>	<b>64.3</b>	<b>125136</b>	<b>71.4</b>	<b>140176</b>	<b>78.7</b>	<b>141336</b>	<b>77.4</b>

*Por ciento calculado en base a la población estimada de adultos mayores solos de cada provincia y Cuba*

Número de ancianos solos con atención domiciliaria y por ciento que representan del total de ancianos que se estiman viven solos. Cuba, 2002-2007.

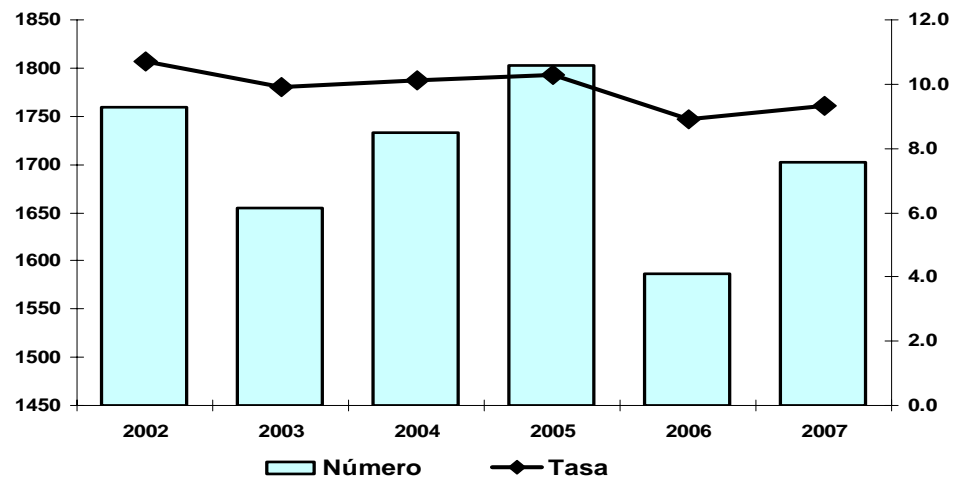


Ingresos en Hogares de Ancianos según provincias y año.

Provincias	2002		2003		2004		2005		2006		2007	
	Nro.	Tasa	Nro.	Tasa	Nro.	Tasa	Nro.	Tasa	Nro.	Tasa	Nro.	Tasa
Pinar del Río	36	3.6	23	2.3	40	3.8	48	4.5	38	3.5	39	3.4
La Habana	118	11.0	119	10.9	144	12.8	108	9.4	122	10.4	62	5.2
Ciudad de La Habana	365	9.8	301	8.0	280	7.3	289	7.4	278	7.1	270	6.8
Matanzas	130	12.8	154	14.9	136	12.8	124	11.4	158	14.2	118	10.3
Villa Clara	164	11.3	158	10.7	135	9.0	197	12.8	149	9.6	196	12.3
Cienfuegos	45	7.6	79	13.2	49	8.0	51	8.1	26	4.0	50	7.6
Sancti Spiritus	73	9.7	105	13.8	94	12.1	99	12.5	78	9.6	137	16.5
Ciego de Ávila	95	16.3	91	15.3	127	20.9	145	23.3	117	18.5	123	18.9
Camagüey	177	15.9	164	14.5	167	14.4	181	15.3	139	11.5	177	14.3
Las Tunas	77	11.5	73	10.7	104	14.8	109	15.0	110	14.8	81	10.5
Holguín	82	5.9	91	6.4	118	8.1	112	7.5	105	6.8	138	8.7
Granma	99	9.5	83	7.8	68	6.2	52	4.6	72	6.2	57	4.8
Santiago de Cuba	179	13.5	119	8.8	157	11.3	180	12.6	132	9.0	150	10.0
Guantánamo	102	17.2	74	12.3	92	14.8	89	13.9	46	7.0	96	14.2
Isla de La Juventud	17	21.5	21	25.8	22	25.7	19	20.9	17	17.9	8	8.0
<b>Total</b>	<b>1759</b>	<b>10.7</b>	<b>1655</b>	<b>9.9</b>	<b>1733</b>	<b>10.1</b>	<b>1803</b>	<b>10.3</b>	<b>1587</b>	<b>8.9</b>	<b>1702</b>	<b>9.3</b>

Tasa por 10 000 habitantes de 60 años y más de cada provincia y Cuba

Número de Ingresos en Hogares de Ancianos e Ingresos por cada 10 000 habitantes de 60 años y más. Cuba, 2002-2007.

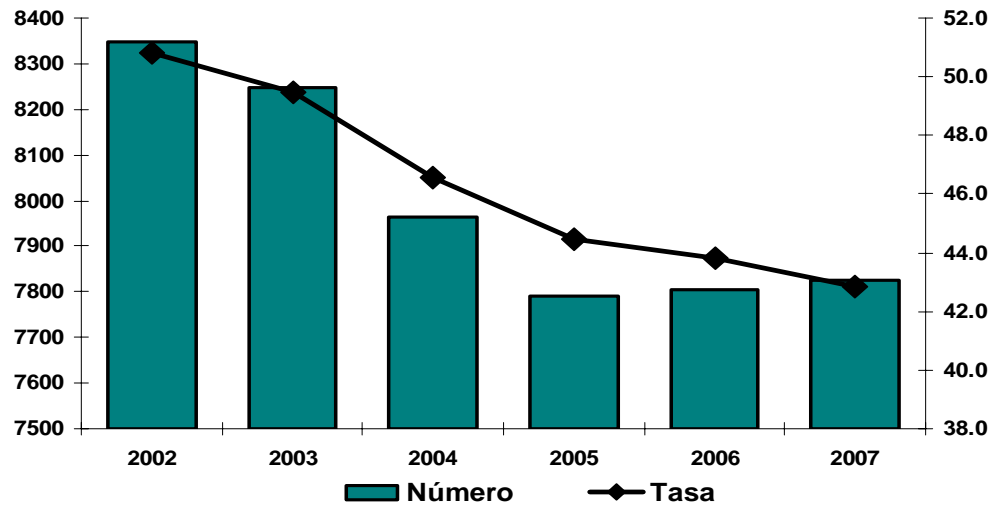


Internos en Hogares de Ancianos según provincias y año.

Provincias	2002		2003		2004		2005		2006		2007	
	Nro.	Tasa	Nro.	Tasa	Nro.	Tasa	Nro.	Tasa	Nro.	Tasa	Nro.	Tasa
Pinar del Río	257	25.8	234	23.1	209	20.0	212	19.7	224	20.4	231	20.3
La Habana	522	48.5	495	45.2	508	45.2	435	37.7	456	39.0	440	36.7
Ciudad de La Habana	1342	35.8	1312	34.7	1175	30.5	1162	29.6	1178	30.0	1167	29.3
Matanzas	516	50.6	516	49.8	509	47.8	506	46.4	554	49.8	503	44.0
Villa Clara	799	54.9	790	53.6	728	48.3	755	49.2	738	47.4	765	48.1
Cienfuegos	289	48.9	294	49.0	291	47.3	282	44.8	259	40.3	263	39.9
Sancti Spiritus	470	62.7	474	62.4	448	57.7	442	55.6	434	53.6	479	57.7
Ciego de Ávila	534	91.5	523	88.2	515	84.6	508	81.7	508	80.2	518	79.7
Camagüey	1032	92.5	1025	90.6	1006	86.7	944	79.5	932	77.3	915	74.0
Las Tunas	448	67.0	450	66.0	462	65.6	452	62.3	449	60.2	442	57.3
Holguín	607	43.8	613	43.4	601	41.2	595	39.7	593	38.6	625	39.4
Granma	411	39.5	398	37.6	369	33.8	351	31.2	351	30.3	345	28.8
Santiago de Cuba	746	56.3	735	54.5	749	53.8	758	53.0	736	50.3	738	49.0
Guantánamo	326	54.8	230	38.1	334	53.8	332	52.0	331	50.6	338	50.2
Isla de La Juventud	49	62.0	57	70.1	60	70.0	58	63.9	60	63.3	57	57.1
<b>Total</b>	<b>8348</b>	<b>50.8</b>	<b>8246</b>	<b>49.5</b>	<b>7964</b>	<b>46.5</b>	<b>7792</b>	<b>44.5</b>	<b>7803</b>	<b>43.8</b>	<b>7826</b>	<b>42.8</b>

*Tasa por 10 000 habitantes de 60 años y más de cada provincia y Cuba*

Número de Internos en Hogares de Ancianos e Internos por cada 10 000 habitantes de 60 años y más. Cuba, 2002-2007.

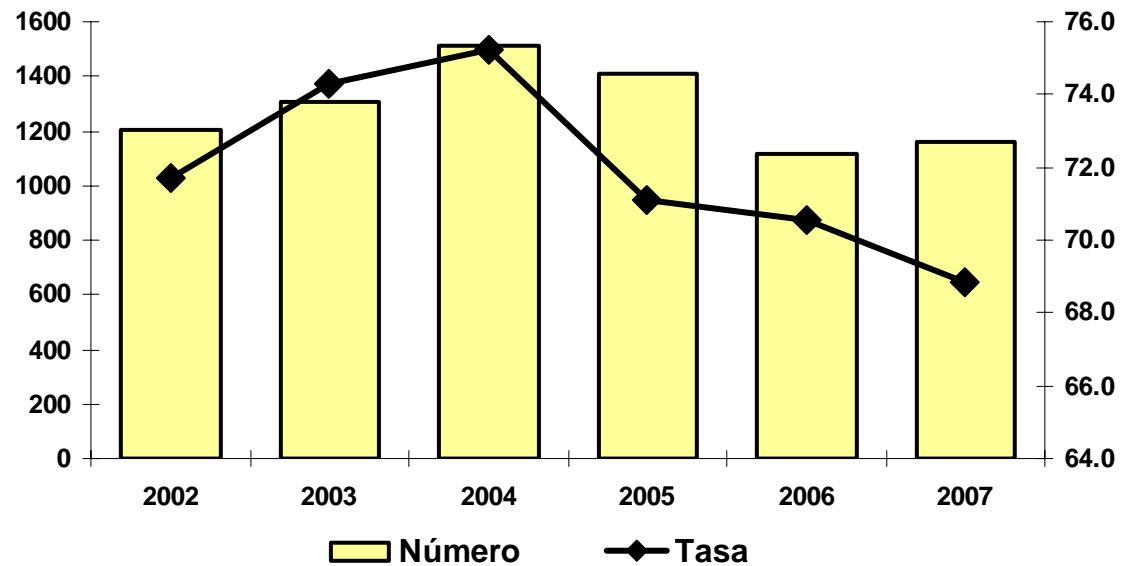


Total de fallecidos en Hogares de Ancianos según provincias y año.

Provincias	2002		2003		2004		2005		2006		2007	
	Nro.	Tasa	Nro.	Tasa	Nro.	Tasa	Nro.	Tasa	Nro.	Tasa	Nro.	Tasa
Pinar del Río	37	86.0	43	93.5	64	98.5	37	82.2	23	88.5	24	75.0
La Habana	80	65.6	93	63.7	93	71.0	91	50.3	69	68.3	58	74.4
Ciudad de La Habana	231	62.4	187	56.5	299	72.6	221	68.6	198	75.6	209	74.4
Matanzas	87	66.4	113	73.4	116	81.1	103	81.1	80	72.7	82	48.5
Villa Clara	111	74.0	129	77.2	128	65.0	103	60.6	112	67.5	111	65.7
Cienfuegos	44	86.3	65	87.8	44	84.6	52	86.7	47	95.9	41	89.1
Sancti Spiritus	60	77.9	80	79.2	100	83.3	88	83.8	67	77.9	69	75.0
Ciego de Ávila	55	70.5	79	77.5	91	67.4	99	73.9	78	66.7	71	62.8
Camagüey	159	87.8	161	94.2	170	91.4	209	86.0	122	80.8	151	77.8
Las Tunas	45	60.0	65	91.5	64	69.6	82	68.9	66	58.4	66	75.0
Holguín	62	76.5	60	70.6	79	60.8	59	50.0	53	49.5	65	61.3
Granma	54	55.7	75	78.1	69	71.1	53	75.7	40	55.6	43	68.3
Santiago de Cuba	104	74.3	98	75.4	124	86.7	142	83.0	122	79.2	101	68.2
Guantánamo	68	100.0	50	71.4	59	67.0	59	64.8	26	55.3	59	66.3
Isla de La Juventud	6	42.9	7	53.8	12	63.2	8	38.1	9	60.0	6	54.5
<b>Total</b>	<b>1203</b>	<b>71.7</b>	<b>1305</b>	<b>74.3</b>	<b>1512</b>	<b>75.2</b>	<b>1406</b>	<b>71.1</b>	<b>1112</b>	<b>70.6</b>	<b>1156</b>	<b>68.9</b>

Tasa por 100 egresados de los Hogares de Ancianos de cada provincia y Cuba

Total de fallecidos en Hogares de Ancianos y fallecidos por cada 100 egresados. Cuba, 2002-2007.

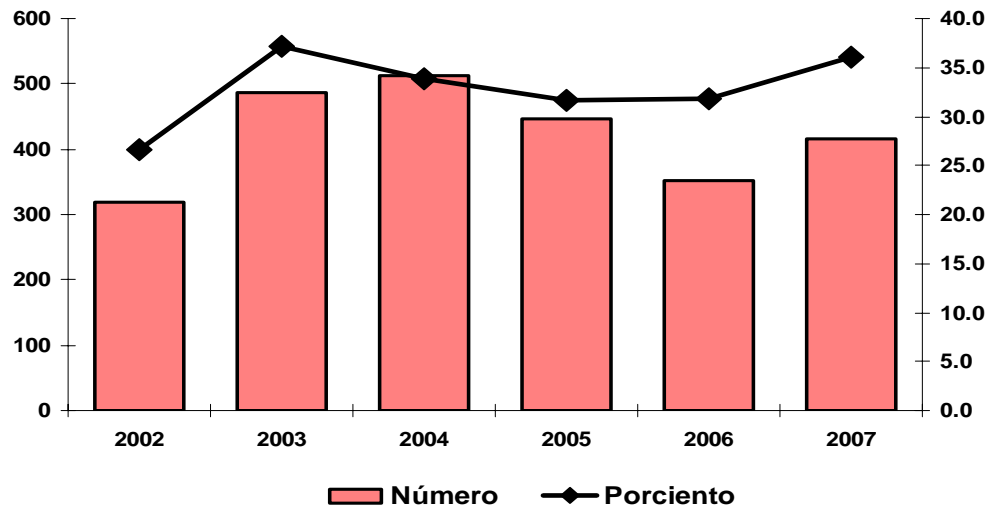


Fallecidos intrahogar según provincias y año.

Provincias	2002		2003		2004		2005		2006		2007	
	Nro.	%	Nro.	%	Nro.	%	Nro.	%	Nro.	%	Nro.	%
Pinar del Río	6	16.2	9	20.9	14	21.9	14	37.8	4	17.4	9	37.5
La Habana	34	42.5	29	31.2	43	46.2	53	58.2	29	42.0	33	56.9
Ciudad de La Habana	62	26.8	102	54.5	103	34.4	77	34.8	58	29.3	75	35.9
Matanzas	40	46.0	64	56.6	50	43.1	68	66.0	52	65.0	40	48.8
Villa Clara	17	15.3	28	21.7	26	20.3	20	19.4	21	18.8	21	18.9
Cienfuegos	23	52.3	29	44.6	29	65.9	28	53.8	18	38.3	15	36.6
Sancti Spiritus	20	33.3	28	35.0	43	43.0	8	9.1	12	17.9	21	30.4
Ciego de Ávila	19	34.5	48	60.8	45	49.5	36	36.4	42	53.8	36	50.7
Camagüey	57	35.8	56	34.8	75	44.1	62	29.7	33	27.0	67	44.4
Las Tunas	7	15.6	3	4.6	2	3.1	13	15.9	23	34.8	20	30.3
Holguín	7	11.3	12	20.0	12	15.2	14	23.7	12	22.6	17	26.2
Granma	0	0.0	28	37.3	27	39.1	11	20.8	15	37.5	12	27.9
Santiago de Cuba	24	23.1	34	34.7	21	16.9	25	17.6	28	23.0	33	32.7
Guantánamo	0	0.0	14	28.0	22	37.3	16	27.1	6	23.1	16	27.1
Isla de La Juventud	4	66.7	2	28.6	0	0.0	1	12.5	0	0.0	1	16.7
<b>Total</b>	<b>320</b>	<b>26.6</b>	<b>486</b>	<b>37.2</b>	<b>512</b>	<b>33.9</b>	<b>446</b>	<b>31.7</b>	<b>353</b>	<b>31.7</b>	<b>416</b>	<b>36.0</b>

Por ciento calculado en base al total de ancianos internos en hogares que fallecieron en cada provincia y Cuba

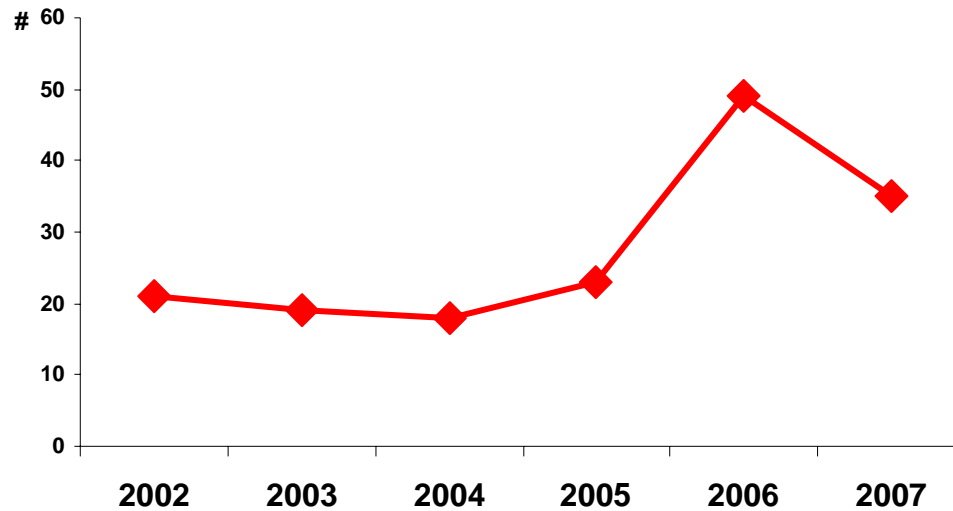
Número de fallecidos intrahogar y por ciento que representan del total de fallecidos en Hogares de Ancianos. Cuba, 2002-2007.



Prevalencia de úlceras por presión en Hogares de Ancianos según provincias y año

Provincias	2002	2003	2004	2005	2006	2007
Pinar del Río	3	2	1	2	1	2
La Habana	1	0	0	0	0	1
Ciudad de La Habana	9	8	7	9	28	9
Matanzas	0	1	0	1	1	3
Villa Clara	1	1	0	3	4	2
Cienfuegos	2	3	1	3	1	1
Sancti Spiritus	1	3	4	2	2	3
Ciego de Ávila	0	0	0	0	2	1
Camagüey	2	0	2	1	1	8
Las Tunas	0	0	1	2	0	1
Holguín	0	0	0	0	0	0
Granma	0	0	0	0	5	0
Santiago de Cuba	2	1	0	0	4	1
Guantánamo	0	0	0	0	0	3
Isla de La Juventud	0	0	2	0	0	0
Total	21	19	18	23	49	35

Prevalencia de úlceras por presión en Hogares de Ancianos. Cuba, 2002-2007.

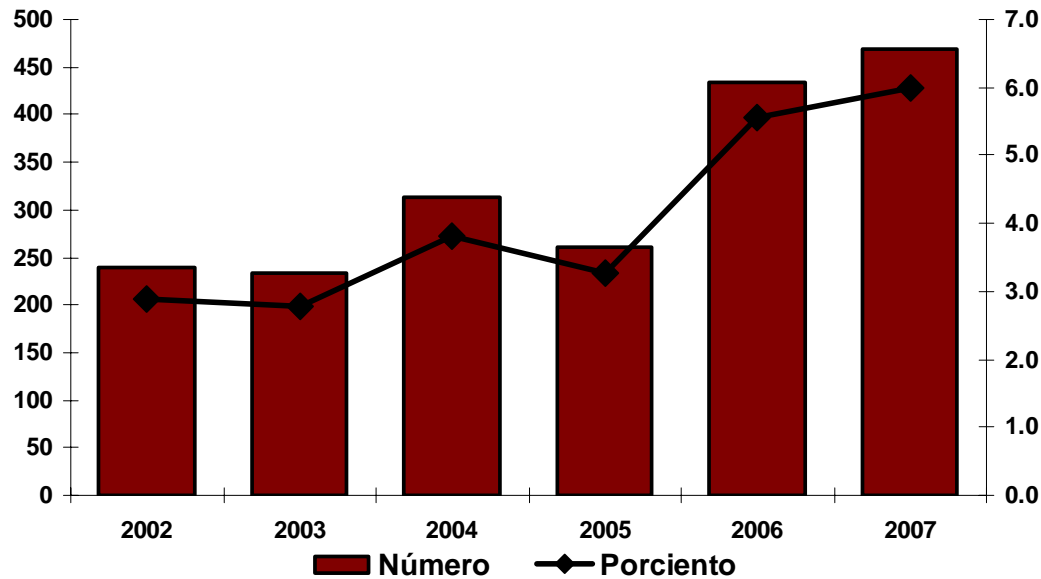


Retornos de ancianos al medio familiar según provincias y año

Provincias	2002		2003		2004		2005		2006		2007	
	Nro.	%	Nro.	%	Nro.	%	Nro.	%	Nro.	%	Nro.	%
Pinar del Río	6	2.3	3	1.2	1	0.4	8	3.8	3	1.4	8	3.6
La Habana	19	3.6	23	4.4	13	2.6	10	2.0	48	11.0	52	11.4
Ciudad de La Habana	34	2.5	24	1.8	59	4.5	43	3.6	88	7.6	128	10.9
Matanzas	39	7.5	20	3.9	17	3.3	16	3.1	15	3.0	17	3.1
Villa Clara	24	3.1	20	2.5	69	8.7	40	5.5	58	7.7	46	6.2
Cienfuegos	6	2.0	19	6.6	13	4.4	10	3.4	14	5.0	7	2.7
Sancti Spiritus	6	1.3	6	1.3	11	2.3	5	1.1	6	1.4	18	4.1
Ciego de Ávila	19	3.7	22	4.1	38	7.3	3	0.6	24	4.7	25	4.9
Camagüey	14	1.4	9	0.9	9	0.9	17	1.7	30	3.2	17	1.8
Las Tunas	16	3.6	3	0.7	21	4.7	24	5.2	18	4.0	20	4.5
Holguín	17	2.8	26	4.3	31	5.1	42	7.0	66	11.1	40	6.7
Granma	6	1.5	21	5.1	10	2.5	11	3.0	6	1.7	9	2.6
Santiago de Cuba	25	3.5	22	2.9	12	1.6	16	2.1	54	7.1	57	7.7
Guantánamo	0	0.0	13	4.0	9	2.7	13	3.9	1	0.3	10	3.0
Isla de La Juventud	8	17.4	2	4.1	1	1.8	2	3.3	3	5.2	14	23.3
<b>Total</b>	<b>239</b>	<b>2.9</b>	<b>233</b>	<b>2.8</b>	<b>314</b>	<b>3.8</b>	<b>260</b>	<b>3.3</b>	<b>434</b>	<b>5.6</b>	<b>468</b>	<b>6.0</b>

Porcentaje calculado sobre el total de ancianos internos, al inicio del año, en los Hogares de Ancianos de cada provincia y Cuba

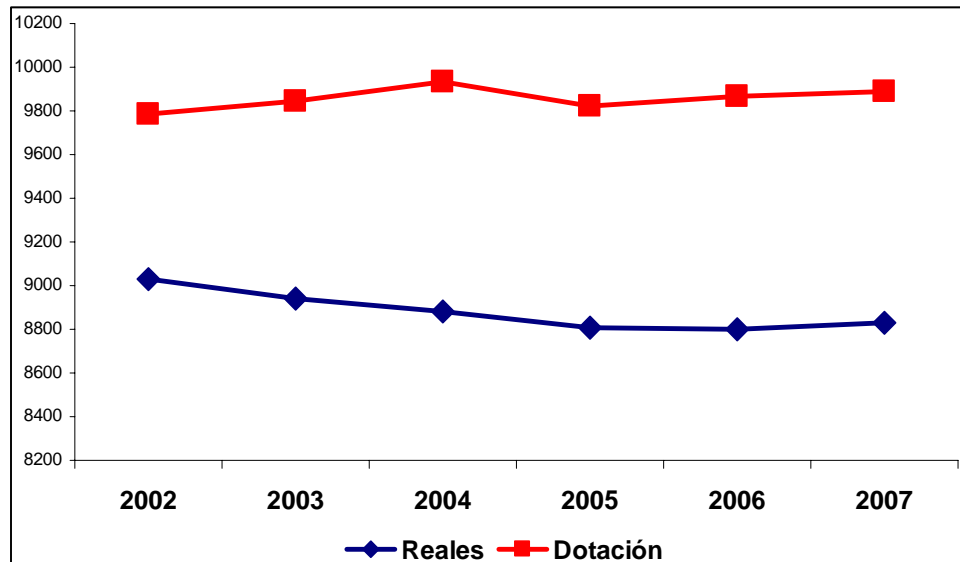
Número de ancianos que retornan al medio familiar y porcentaje que representan del total de internos que existían en el Hogar al comenzar el año. Cuba, 2002-2007.



Camas reales (R), de dotación (D) y no activas (NA) en Hogares de Ancianos según provincias y año.

Provincias	2002			2003			2004			2005			2006			2007		
	R	D	NA	R	D	NA	R	D	NA	R	D	NA	R	D	NA	R	D	NA
Pinar del Río	274	282	-8	274	282	-8	274	282	-8	242	282	-40	245	282	-37	243	282	-39
La Habana	522	605	-83	557	605	-48	564	605	-41	570	605	-35	577	605	-28	602	605	-3
Ciudad de La Habana	1471	1785	-314	1332	1748	-416	1407	1779	-372	1392	1779	-387	1312	1819	-507	1316	1819	-503
Matanzas	585	788	-203	589	788	-199	569	788	-219	549	788	-239	598	788	-190	528	788	-260
Villa Clara	951	941	10	951	941	10	940	952	-12	964	968	-4	965	991	-26	990	1033	-43
Cienfuegos	301	328	-27	301	428	-127	302	428	-126	301	301	0	301	301	0	301	301	0
Sancti Spiritus	533	546	-13	554	846	-292	480	566	-86	469	566	-97	480	566	-86	489	566	-77
Ciego de Ávila	592	590	2	591	590	1	530	590	-60	522	590	-68	549	590	-41	543	590	-47
Camagüey	1079	1081	-2	1076	1076	0	1078	1081	-3	1078	1081	-3	1082	1081	1	1082	1081	1
Las Tunas	472	526	-54	473	526	-53	482	548	-66	491	548	-57	481	532	-51	480	511	-31
Holguín	647	653	-6	631	653	-22	622	653	-31	604	653	-49	608	653	-45	625	653	-28
Granma	432	433	-1	432	433	-1	433	433	0	439	433	6	436	433	3	439	433	6
Santiago de Cuba	770	794	-24	777	794	-17	795	794	1	780	794	-14	759	794	-35	787	794	-7
Guantánamo	337	368	-31	341	368	-27	341	368	-27	341	368	-27	341	368	-27	341	368	-27
Isla de La Juventud	66	64	2	64	64	0	62	64	-2	65	64	1	65	64	1	65	64	1
<b>Total</b>	<b>9031</b>	<b>9784</b>	<b>-753</b>	<b>8943</b>	<b>9842</b>	<b>-899</b>	<b>8879</b>	<b>9931</b>	<b>-1052</b>	<b>8805</b>	<b>9820</b>	<b>-1015</b>	<b>8799</b>	<b>9867</b>	<b>-1068</b>	<b>8831</b>	<b>9888</b>	<b>-1057</b>

Camas reales y de dotación en Hogares de Ancianos. Cuba, 2002-2007.





Salas de Cuidados Especiales en Hogares de Ancianos mayores de 100 camas según provincias y año.

Provincias	2002	2003	2004	2005	2006	2007
Pinar del Río	1	1	1	1	1	1
La Habana	2	2	2	2	2	2
Ciudad de La Habana	7	7	7	7	7	7
Matanzas	4	4	4	4	4	5
Villa Clara	6	6	5	5	5	5
Cienfuegos	1	1	1	1	1	1
Sancti Spiritus	1	1	1	1	1	1
Ciego de Ávila	2	2	2	2	2	2
Camagüey	5	5	5	5	5	5
Las Tunas	1	1	1	1	2	3
Holguín	3	3	3	3	3	3
Granma	2	2	2	2	2	2
Santiago de Cuba	3	3	3	3	3	3
Guantánamo	2	2	2	2	2	2
Isla de La Juventud	0	0	0	0	0	0
Total	40	40	39	39	40	42

Salas de Cuidados Especiales en Hogares de Ancianos mayores de 100 camas. Cuba, 2002-2007.

