

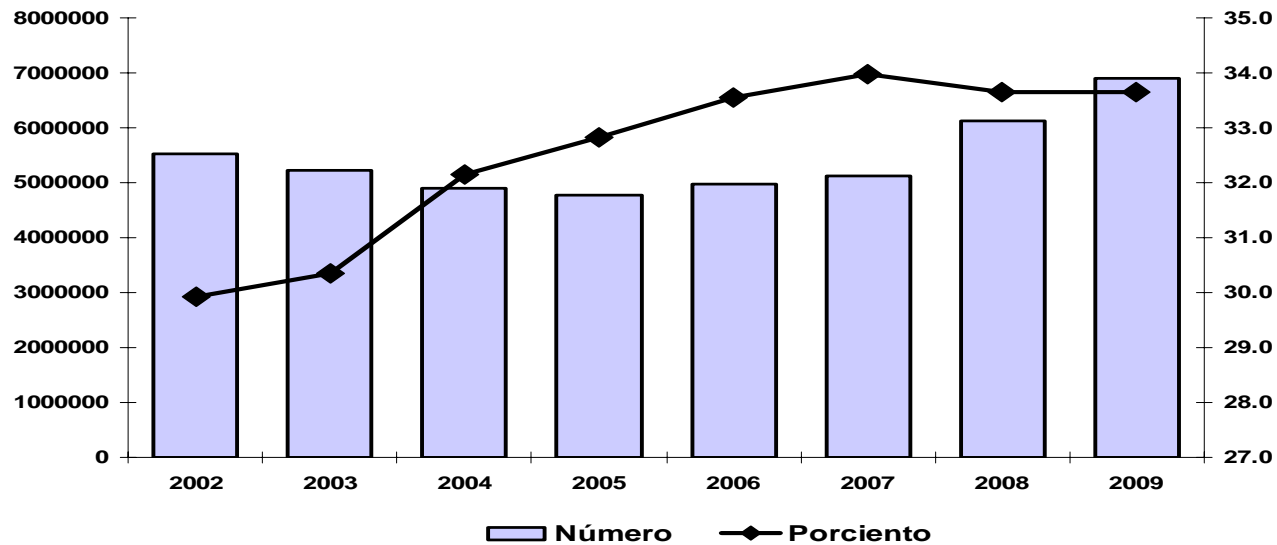
ATENCIÓN AL ADULTO MAYOR EN SERVICIOS HORIZONTALES COMUNITARIOS

Consultas Externas de Medicina General Integral según provincias y año.

Provincias	2008		2009	
	Nro.	%	Nro.	%
Pinar del Río	417882	29.5	505167	29.1
La Habana	311844	35.6	316322	34.3
C. Habana	1700802	43.6	1827364	42.8
Matanzas	335212	37.3	340428	36.5
Villa Clara	549776	38.3	728550	38.9
Cienfuegos	219048	34.6	207426	34.9
S. Espíritu	284815	36.1	346213	35.3
C. de Ávila	171521	33.4	234224	33.2
Camagüey	433938	33.3	483851	33.0
Las Tunas	225111	29.5	280617	28.6
Holguín	528393	27.7	643226	28.2
Granma	299447	22.2	340727	26.0
S. de Cuba	446336	27.4	441093	27.0
Guantánamo	167786	26.6	169292	26.0
I. Juventud	39790	26.3	39592	26.6
Unidades nac.	22	0.1	0	0.0
Total	6131723	33.7	6904092	33.7

Por ciento calculado en base al total de consultas externas de Medicina General Integral de cada provincia y año.

Número y porcentaje de Consultas Externas de MGI. Cuba, 2002-2009.



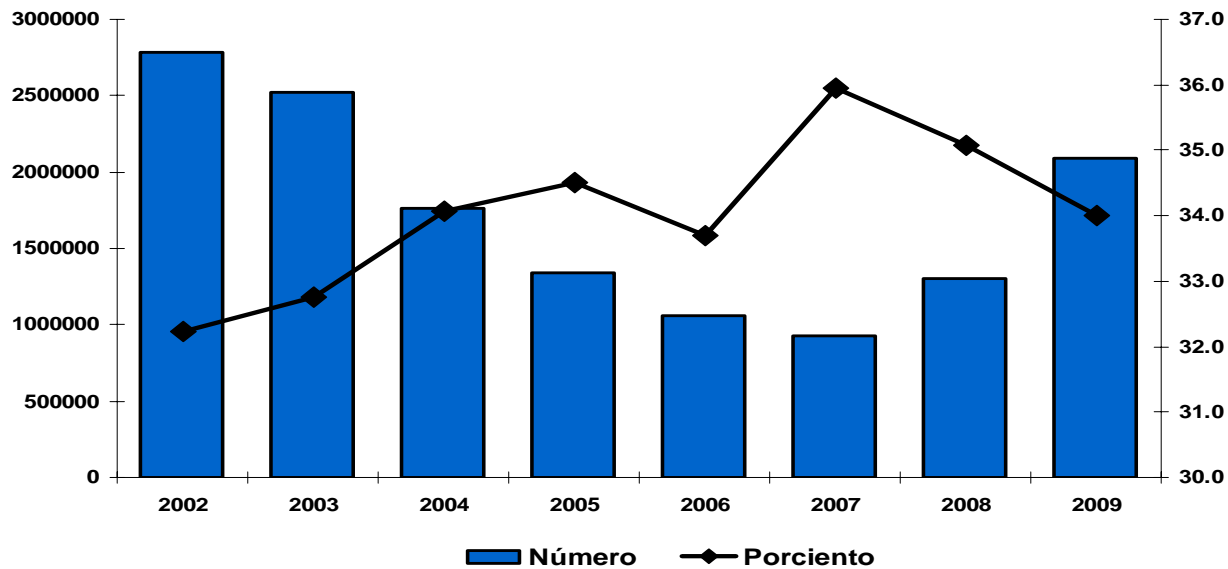
Adulto Mayor en Cuba: hechos y cifras del 2008 y 2009

Consultas de terreno del médico de familia según provincias y año.

Provincias	2008		2009	
	Nro.	%	Nro.	%
Pinar del Río	56529	33.6	120705	33.3
La Habana	53591	35.7	76115	34.8
C. Habana	299629	46.2	513419	41.8
Matanzas	35388	40.0	52754	38.5
Villa Clara	166500	40.1	220424	39.9
Cienfuegos	43379	35.0	59420	33.8
S. Spiritus	23424	35.3	71011	37.4
C. de Ávila	32011	34.7	71677	34.2
Camagüey	49598	32.0	66890	34.3
Las Tunas	54036	29.1	80787	30.0
Holguín	149202	31.2	215830	30.3
Granma	41339	30.3	171237	28.1
S. de Cuba	218931	30.2	280956	29.0
Guantánamo	58829	31.1	72245	30.8
I. Juventud	19955	23.0	20200	22.4
Unidades nac.	0	0.0	0	0.0
Total	1302341	35.1	2093670	34.0

Porcentaje calculado en base al total de consultas de terreno del Médico de Familia de cada provincia y año

Número y porcentaje de Consultas de terreno del Médico de Familia. Cuba, 2002-2009.

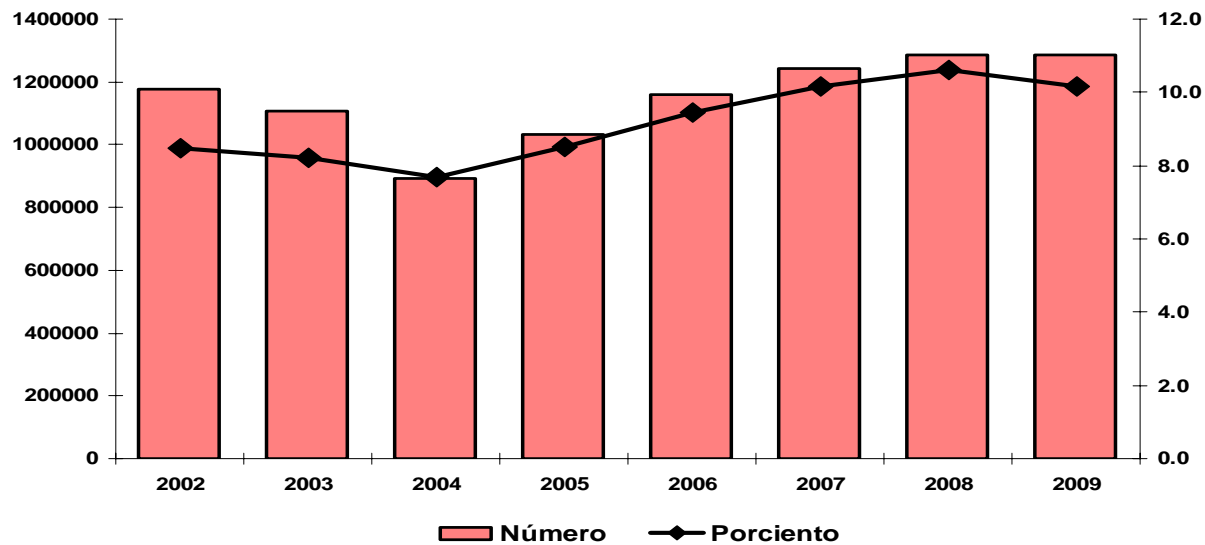


Consultas de Estomatología General Integral según provincias y año.

Provincias	2008		2009	
	Nro.	%	Nro.	%
Pinar del Río	52729	8.1	48828	6.9
La Habana	66741	8.9	78775	9.8
C. Habana	322286	13.7	362995	14.3
Matanzas	79712	10.3	92113	11.3
Villa Clara	87796	8.9	99313	9.5
Cienfuegos	61270	10.6	65276	11.1
S. Espíritu	32160	8.0	34549	7.8
C. de Ávila	56280	10.8	60835	10.7
Camagüey	69610	9.5	79891	9.3
Las Tunas	61793	10.8	58024	10.1
Holguín	211257	14.1	118467	9.2
Granma	60583	9.2	55416	7.7
S. de Cuba	71937	7.3	88072	8.1
Guantánamo	37175	8.2	31951	6.4
I. Juventud	11264	8.4	11342	9.1
Unidades nac.	1702	6.7	2127	8.5
Total	1284295	10.6	1287974	10.2

Por ciento calculado en base al total de consultas de cada provincia y año.

Número y porcentaje de Consultas de Estomatología General Integral. Cuba, 2002-2009.

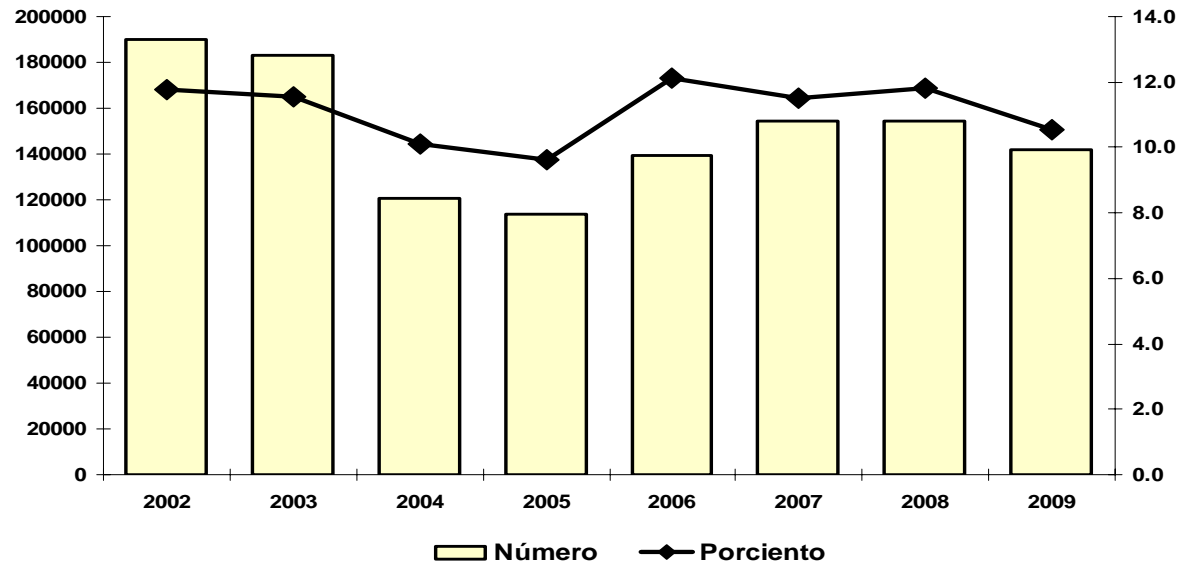


Ingresados por Estomatología General Integral según provincias y año.

Provincias	2008		2009	
	Nro.	%	Nro.	%
Pinar del Río	11930	7.8	10385	9.5
La Habana	8174	13.2	8175	11.7
C. Habana	37228	17.0	34397	14.7
Matanzas	6176	7.9	6408	8.3
Villa Clara	13497	10.6	11684	9.1
Cienfuegos	6259	10.4	6373	11.2
S. Spiritus	4536	7.7	5599	7.5
C. de Ávila	2340	5.2	3002	5.6
Camagüey	6455	9.3	8167	10.7
Las Tunas	9339	13.8	7454	11.5
Holguín	31010	22.0	17411	12.1
Granma	5657	9.7	8033	11.5
S. de Cuba	7932	7.1	10059	8.0
Guantánamo	2759	6.6	3077	6.7
I. Juventud	1266	9.7	1543	9.9
Unidades nac.	109	5.2	88	4.4
Total	154667	11.8	141855	10.5

Por ciento calculado en base al total de ingresos de cada provincia y año.

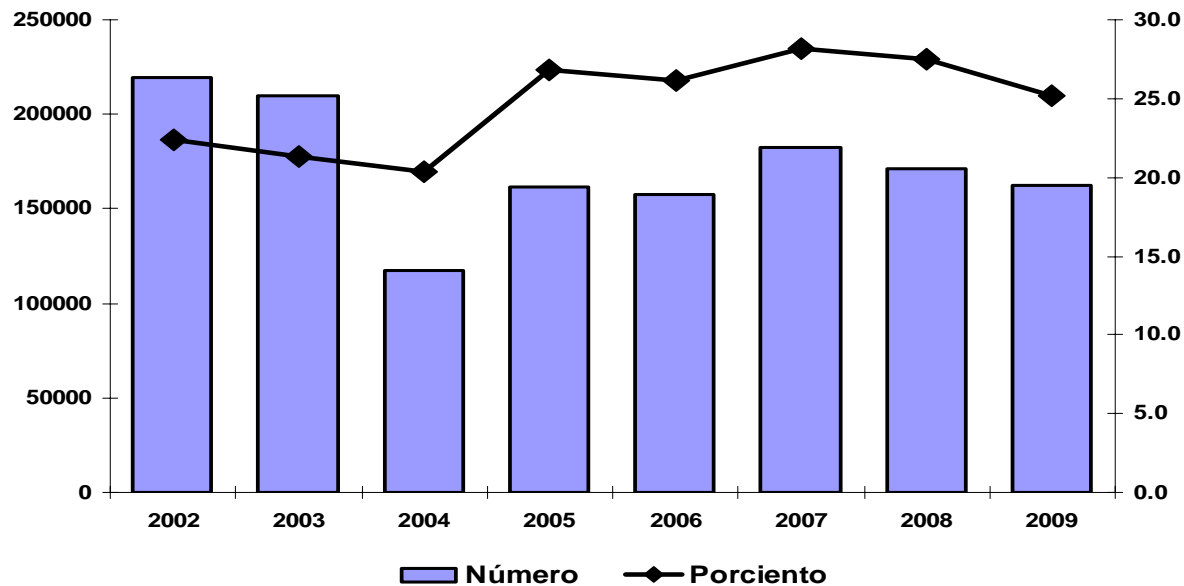
Número y porcentaje de Ingresados por Estomatología General Integral. Cuba, 2002-2009.



Pacientes que requieren tratamiento estomatológico según provincias y año.

Provincias	2008		2009	
	Nro.	%	Nro.	%
Pinar del Río	11930	44.5	10385	44.5
La Habana	10074	28.5	12186	32.1
C. Habana	37336	29.8	34871	26.4
Matanzas	12200	23.9	12128	21.8
Villa Clara	20390	28.2	19236	25.9
Cienfuegos	6259	18.4	6373	16.9
S. Spíritus	4536	57.2	5599	61.7
C. de Ávila	2340	11.6	3002	11.5
Camagüey	7061	25.7	9525	32.3
Las Tunas	9421	42.1	7490	37.0
Holguín	31010	28.2	17411	25.2
Granma	5658	13.9	8033	11.4
S. de Cuba	7932	30.7	10059	28.0
Guantánamo	2794	16.9	3134	21.4
I. Juventud	1680	27.1	1978	30.2
Unidades nac.	887	95.5	799	94.4
Total	171508	27.5	162209	25.2
Por ciento calculado en base a los pacientes de 60 años y más examinados de cada provincia y año				

Número y porcentaje de Pacientes examinados que requieren tratamiento estomatológico. Cuba, 2002-2009.



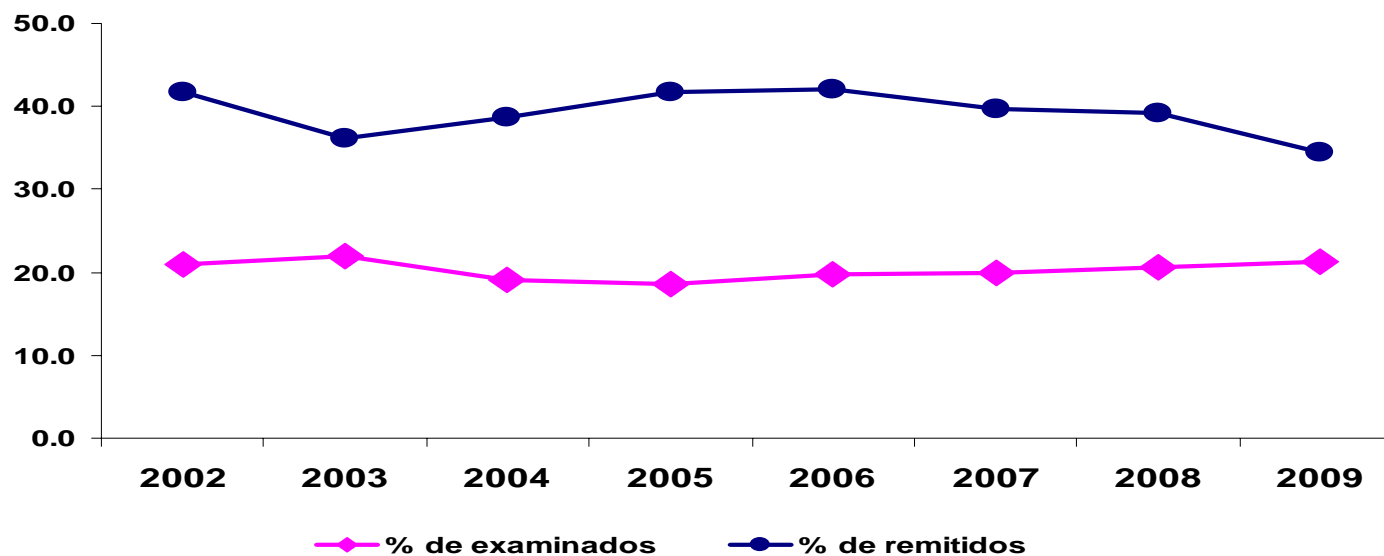
Adulto Mayor en Cuba: hechos y cifras del 2008 y 2009

Pacientes de 60 años y más examinados y remitidos por el Programa de Diagnóstico de Cáncer Bucal según provincias y año.

Provincias	Examinados				Remitidos			
	2008		2009		2008		2009	
	Nro.	%	Nro.	%	Nro.	%	Nro.	%
Pinar del Río	30015	14.9	25869	15.0	142	31.8	80	43.0
La Habana	48936	20.3	52829	22.0	52	41.9	57	48.3
C. Habana	217974	24.7	222925	23.3	569	43.1	580	41.5
Matanzas	62672	23.6	62868	23.9	85	40.5	75	13.8
Villa Clara	90229	22.3	101871	27.3	220	45.7	434	38.2
Cienfuegos	36727	26.9	39726	32.6	36	39.6	32	40.0
S. Espíritu	12966	19.9	8959	13.2	42	35.6	45	41.3
C. de Ávila	36460	26.4	37607	30.9	58	41.4	59	45.4
Camagüey	46224	16.7	51437	16.2	140	41.7	117	40.1
Las Tunas	33491	16.8	33029	17.5	145	35.5	134	31.5
Holguín	80234	18.3	79400	20.0	210	38.3	220	35.8
Granma	65901	19.9	88452	20.8	131	32.1	371	24.0
S. de Cuba	47980	14.9	61863	17.6	235	38.5	247	42.9
Guantánamo	34569	18.7	34635	14.7	41	32.3	117	40.1
I. Juventud	5115	22.5	6302	27.1	68	41.2	41	36.6
Unidades nac.	378	10.2	275	7.2	0	0.0	0	0.0
Total	849871	20.7	908047	21.3	2174	39.2	2609	34.5

Porcentaje calculado en base al total de examinados y remitidos de cada provincia y año.

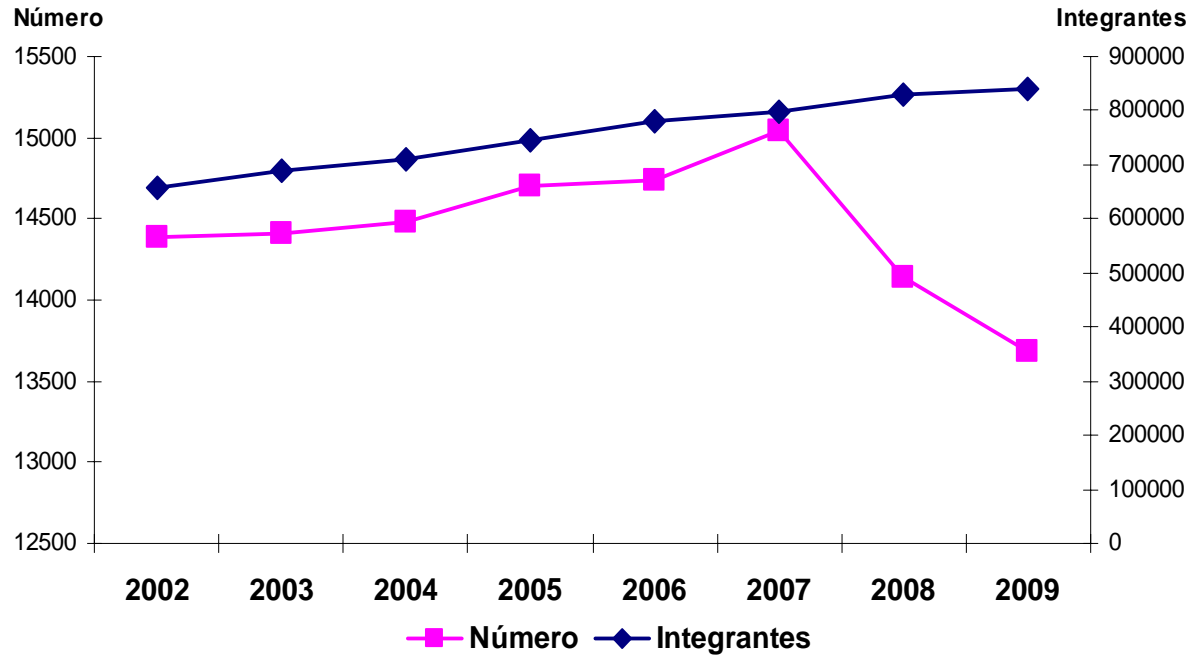
Porcentaje de Pacientes examinados y remitidos en el Programa de Diagnóstico de Cáncer Bucal. Cuba, 2002-2009.



Círculos de Abuelos y participantes según provincias y año.

Provincias	2008		2009	
	No.	Integ.	No.	Integ.
Pinar del Río	978	47950	963	47538
La Habana	586	59406	610	62300
C. Habana	2560	129958	2300	124705
Matanzas	481	53764	601	54343
Villa Clara	901	77939	791	77876
Cienfuegos	514	32741	514	32800
S. Spiritus	685	42040	612	41547
C. de Ávila	484	35217	472	45267
Camagüey	908	58478	834	58362
Las Tunas	772	33516	735	31418
Holguín	1559	88590	1481	91965
Granma	1570	69827	1709	67753
S. de Cuba	1405	75030	1323	76740
Guantánamo	687	25027	672	25948
I. Juventud	48	1003	65	1200
Total	14138	830486	13682	839762

Círculos de abuelos y participantes. Cuba, 2002-2009.



Grupos de Orientación y Recreación (GOR) según provincias

Provincias	2008	2009
Pinar del Río	36	30
La Habana	67	67
Ciudad de La Habana	366	288
Matanzas	31	31
Villa Clara	95	101
Cienfuegos	81	81
Sancti Spíritus	359	195
Ciego de Ávila	23	24
Camagüey	92	99
Las Tunas	98	98
Holguín	101	117
Granma	107	73
Santiago de Cuba	39	46
Guantánamo	59	65
Isla de La Juventud	11	33
Total	1565	1348

Número de GOR según años.

