

ENFERMEDADES TRANSMISIBLES

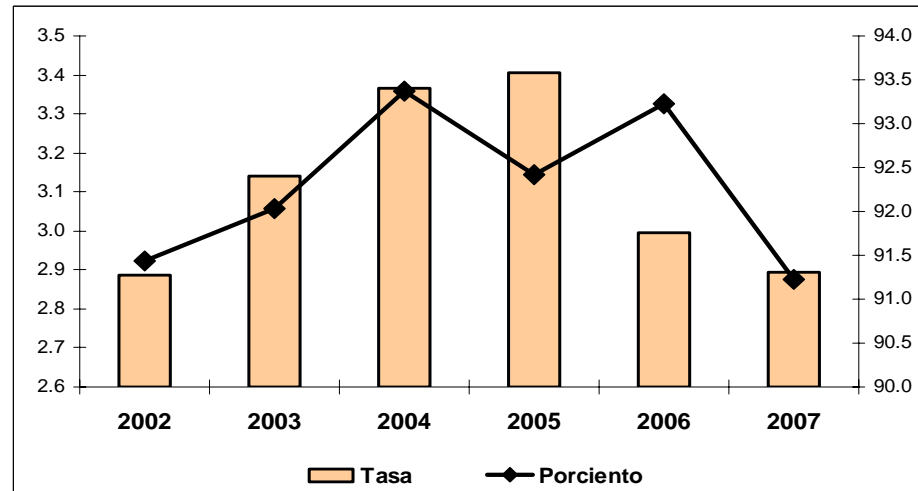
Tasas de mortalidad por infecciones respiratorias agudas según provincias y año

Provincias	2002			2003			2004			2005			2006			2007		
	No.	%	Tasa	No.	%	Tasa	No.	%	Tasa	No.	%	Tasa	No.	%	Tasa	No.	%	Tasa
Pinar del Río	227	87.6	2.3	281	90.1	2.8	269	92.1	2.6	253	92.3	2.3	282	93.7	2.6	263	92.0	2.3
La Habana	434	94.6	4.0	482	95.4	4.4	514	94.0	4.6	481	93.4	4.2	356	95.4	3.0	387	93.9	3.2
Ciudad de La Habana	1094	90.6	2.9	1144	90.6	3.0	1232	93.8	3.2	1106	93.9	2.8	1327	94.4	3.4	1120	91.3	2.8
Matanzas	500	94.9	4.9	506	95.8	4.9	601	95.1	5.6	601	93.6	5.5	335	92.8	3.0	243	89.7	2.1
Villa Clara	416	96.1	2.9	502	94.9	3.4	462	93.7	3.1	566	93.6	3.7	475	93.7	3.0	509	93.1	3.2
Cienfuegos	193	92.8	3.3	252	93.3	4.2	225	94.9	3.7	222	93.3	3.5	243	93.5	3.8	233	87.3	3.5
Sancti Spíritus	200	94.8	2.7	181	91.4	2.4	178	93.2	2.3	210	90.9	2.6	149	95.5	1.8	143	94.1	1.7
Ciego de Ávila	100	93.5	1.7	125	91.2	2.1	185	93.9	3.0	178	92.2	2.9	211	93.0	3.3	205	92.8	3.2
Camagüey	302	93.5	2.7	296	91.4	2.6	400	91.7	3.4	519	94.2	4.4	426	94.5	3.5	408	92.7	3.3
Las Tunas	180	93.3	2.7	196	93.3	2.9	252	95.5	3.6	271	93.4	3.7	188	92.6	2.5	233	92.8	3.0
Holguín	349	91.4	2.5	431	92.1	3.1	474	92.6	3.3	444	90.2	3.0	299	92.9	1.9	431	89.2	2.7
Granma	270	83.1	2.6	369	90.2	3.5	433	91.2	4.0	557	89.8	4.9	481	90.4	4.2	488	89.7	4.1
Santiago de Cuba	347	88.7	2.6	374	88.4	2.8	404	93.5	2.9	399	89.1	2.8	413	90.4	2.8	428	89.7	2.8
Guantánamo	113	83.1	1.9	94	87.9	1.6	105	86.8	1.7	141	89.2	2.2	120	88.9	1.8	164	90.6	2.4
Isla de La Juventud	19	70.4	2.4	6	60.0	0.7	25	96.2	2.9	21	87.5	2.3	31	91.2	3.3	32	86.5	3.2
<b>Total</b>	<b>4744</b>	<b>91.4</b>	<b>2.9</b>	<b>5239</b>	<b>92.0</b>	<b>3.1</b>	<b>5759</b>	<b>93.4</b>	<b>3.4</b>	<b>5969</b>	<b>92.4</b>	<b>3.4</b>	<b>5336</b>	<b>93.2</b>	<b>3.0</b>	<b>5287</b>	<b>91.2</b>	<b>2.9</b>

*Por ciento que representan de los fallecidos por IRA de todas las edades de cada provincia y Cuba*

*Tasas por 1000 habitantes de 60 años y más de cada provincia y Cuba*

Tasa de Mortalidad por IRA y por ciento que representan los adultos mayores fallecidos por IRA del total de fallecidos por esta enfermedad. Cuba, 2002-2007.



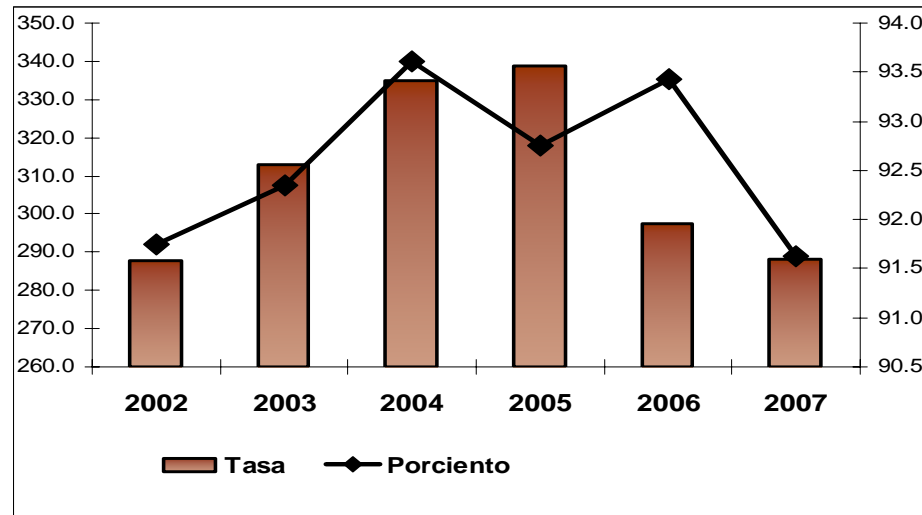
Tasas de mortalidad por influenza y neumonía según provincias y año

Provincias	2002			2003			2004			2005			2006			2007		
	No.	%	Tasa	No.	%	Tasa	No.	%	Tasa	No.	%	Tasa	No.	%	Tasa	No.	%	Tasa
Pinar del Río	224	87.5	224.8	278	90.6	274.7	265	92.3	253.8	241	92.3	223.8	279	93.6	253.6	260	91.9	228.9
La Habana	433	95.0	402.4	482	95.4	440.3	514	94.0	457.0	479	93.7	415.3	355	95.4	303.4	387	93.9	322.9
Ciudad de La Habana	1090	90.9	291.2	1140	90.9	301.5	1225	94.0	317.7	1105	94.0	281.7	1320	94.8	336.1	1118	91.6	280.3
Matanzas	500	94.9	490.5	506	96.0	488.3	600	95.4	563.6	600	94.0	549.6	334	93.3	300.3	243	90.0	212.6
Villa Clara	416	96.1	285.6	502	94.9	340.4	462	93.9	306.6	566	93.9	368.6	474	93.7	304.3	509	93.1	319.8
Cienfuegos	192	93.7	324.6	252	93.7	419.9	224	94.9	364.3	220	93.2	349.3	241	93.8	375.2	230	88.1	348.5
Sancti Spiritus	200	95.2	266.7	176	91.7	231.7	177	93.7	227.8	209	91.3	263.1	148	95.5	182.8	140	94.0	168.7
Ciego de Ávila	100	93.5	171.3	124	91.9	209.0	183	94.8	300.7	176	92.1	283.0	211	93.0	333.0	205	92.8	315.5
Camagüey	301	93.8	269.8	293	92.7	258.9	396	92.1	341.2	518	94.4	436.5	424	95.1	351.7	407	92.9	329.4
Las Tunas	177	94.7	264.8	191	93.2	280.2	249	95.8	353.5	269	94.7	370.6	184	92.5	246.9	228	93.4	295.3
Holguín	348	91.3	250.9	430	92.5	304.3	474	92.8	325.2	442	90.9	294.9	298	93.4	193.7	431	89.8	271.4
Granma	269	83.8	258.6	368	90.6	347.5	431	91.3	394.3	555	90.0	492.8	479	90.4	413.3	488	91.0	407.1
Santiago de Cuba	347	89.0	261.8	374	88.6	277.1	403	93.9	289.5	396	89.4	276.8	407	90.2	278.0	426	90.4	282.9
Guantánamo	113	84.3	190.1	93	88.6	154.0	103	87.3	165.8	139	90.8	217.6	118	89.4	180.3	162	91.0	240.4
Isla de La Juventud	19	70.4	240.6	6	60.0	73.8	25	96.2	291.6	21	87.5	231.4	30	90.9	316.7	31	86.1	310.4
<b>Total</b>	<b>4729</b>	<b>91.8</b>	<b>287.9</b>	<b>5215</b>	<b>92.3</b>	<b>312.8</b>	<b>5731</b>	<b>93.6</b>	<b>334.9</b>	<b>5936</b>	<b>92.8</b>	<b>338.7</b>	<b>5302</b>	<b>93.4</b>	<b>297.6</b>	<b>5265</b>	<b>91.6</b>	<b>288.2</b>

*Porcentaje que representan de los fallecidos por influenza y neumonía de todas las edades de cada provincia y Cuba*

*Tasas por 100 000 habitantes de 60 años y más de cada provincia y Cuba*

Tasa de Mortalidad por influenza y neumonía y porcentaje que representan los adultos mayores fallecidos por influenza y neumonía del total de fallecidos por esta enfermedad. Cuba, 2002-2007.



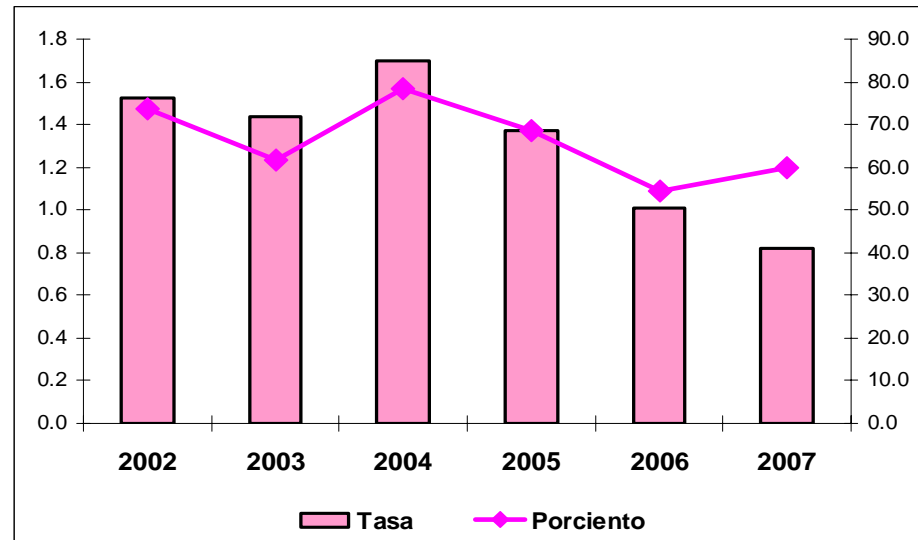
Tasas de mortalidad por tuberculosis respiratoria según provincias y año

Provincias	2002			2003			2004			2005			2006			2007		
	No.	%	Tasa	No.	%	Tasa	No.	%	Tasa	No.	%	Tasa	No.	%	Tasa	No.	%	Tasa
Pinar del Río	1	100.0	1.0	0	0.0	0.0	1	100.0	1.0	1	100.0	0.9	2	100.0	1.8	1	100.0	0.9
La Habana	1	50.0	0.9	0	0.0	0.0	2	100.0	1.8	1	100.0	0.9	1	50.0	0.9	0	0.0	0.0
Ciudad de La Habana	12	70.6	3.2	11	61.1	2.9	9	90.0	2.3	8	61.5	2.0	6	66.7	1.5	7	87.5	1.8
Matanzas	0	0.0	0.0	0	0.0	0.0	1	50.0	0.9	1	50.0	0.9	0	0.0	0.0	2	66.7	1.8
Villa Clara	1	33.3	0.7	0	0.0	0.0	0	0.0	0.0	4	66.7	2.6	2	100.0	1.3	0	0.0	0.0
Cienfuegos	1	100.0	1.7	0	0.0	0.0	0	0.0	0.0	1	100.0	1.6	0	0.0	0.0	0	0.0	0.0
Sancti Spiritus	1	100.0	1.3	1	100.0	1.3	2	100.0	2.6	1	50.0	1.3	1	100.0	1.2	1	100.0	1.2
Ciego de Ávila	1	100.0	1.7	0	0.0	0.0	1	100.0	1.6	2	66.7	3.2	1	50.0	1.6	0	0.0	0.0
Camagüey	2	100.0	1.8	1	50.0	0.9	4	100.0	3.4	0	0.0	0.0	0	0.0	0.0	2	50.0	1.6
Las Tunas	0	0.0	0.0	1	50.0	1.5	4	80.0	5.7	0	0.0	0.0	2	100.0	2.7	0	0.0	0.0
Holguín	0	0.0	0.0	3	100.0	2.1	0	0.0	0.0	0	0.0	0.0	0	0.0	0.0	0	0.0	0.0
Granma	1	100.0	1.0	2	66.7	1.9	1	25.0	0.9	1	100.0	0.9	0	0.0	0.0	0	0.0	0.0
Santiago de Cuba	4	80.0	3.0	4	80.0	3.0	2	100.0	1.4	1	100.0	0.7	3	50.0	2.0	0	0.0	0.0
Guantánamo	0	0.0	0.0	1	33.3	1.7	2	100.0	3.2	2	100.0	3.1	0	0.0	0.0	2	100.0	3.0
Isla de La Juventud	0	0.0	0.0	0	0.0	0.0	0	0.0	0.0	1	50.0	11.0	0	0.0	0.0	0	0.0	0.0
<b>Total</b>	<b>25</b>	<b>73.5</b>	<b>1.5</b>	<b>24</b>	<b>61.5</b>	<b>1.4</b>	<b>29</b>	<b>78.4</b>	<b>1.7</b>	<b>24</b>	<b>68.6</b>	<b>1.4</b>	<b>18</b>	<b>54.5</b>	<b>1.0</b>	<b>15</b>	<b>60.0</b>	<b>0.8</b>

*Por ciento que representan de los fallecidos por TB de todas las edades de cada provincia y Cuba*

*Tasas por 100 000 habitantes de 60 años y más de cada provincia y Cuba*

Tasa de Mortalidad por TB y por ciento que representan los adultos mayores fallecidos por TB del total de fallecidos por esta enfermedad. Cuba, 2002-2007.



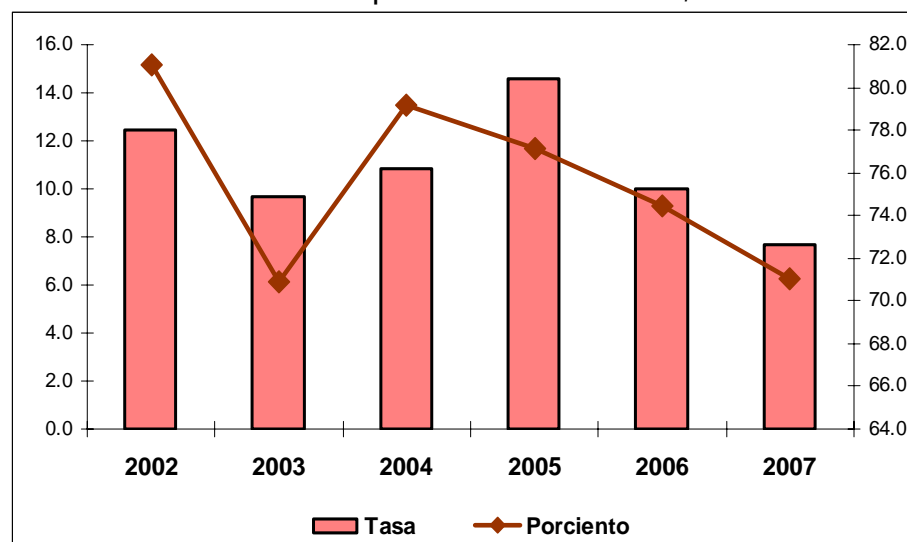
Tasas de mortalidad por enfermedades infecciosas intestinales según provincias y año

Provincias	2002			2003			2004			2005			2006			2007		
	No.	%	Tasa	No.	%	Tasa	No.	%	Tasa	No.	%	Tasa	No.	%	Tasa	No.	%	Tasa
Pinar del Río	14	77.8	14.0	7	50.0	6.9	13	86.7	12.4	19	82.6	17.6	7	70.0	6.4	9	64.3	7.9
La Habana	11	78.6	10.2	9	81.8	8.2	17	73.9	15.1	15	75.0	13.0	13	100.0	11.1	4	66.7	3.3
Ciudad de La Habana	56	84.8	15.0	53	77.9	14.0	56	91.8	14.5	60	83.3	15.3	55	79.7	14.0	38	80.9	9.5
Matanzas	6	75.0	5.9	4	80.0	3.9	5	100.0	4.7	6	60.0	5.5	4	50.0	3.6	9	81.8	7.9
Villa Clara	9	100.0	6.2	7	77.8	4.7	5	55.6	3.3	15	75.0	9.8	10	83.3	6.4	10	83.3	6.3
Cienfuegos	7	87.5	11.8	5	83.3	8.3	6	100.0	9.8	14	82.4	22.2	5	55.6	7.8	6	85.7	9.1
Sancti Spiritus	11	78.6	14.7	7	100.0	9.2	1	100.0	1.3	8	53.3	10.1	7	70.0	8.6	9	64.3	10.8
Ciego de Ávila	15	83.3	25.7	8	57.1	13.5	11	61.1	18.1	25	75.8	40.2	13	76.5	20.5	11	73.3	16.9
Camagüey	16	80.0	14.3	20	87.0	17.7	17	81.0	14.6	15	75.0	12.6	17	70.8	14.1	5	50.0	4.0
Las Tunas	16	76.2	23.9	8	80.0	11.7	1	33.3	1.4	16	84.2	22.0	4	66.7	5.4	9	64.3	11.7
Holguín	19	90.5	13.7	16	53.3	11.3	17	77.3	11.7	20	71.4	13.3	16	66.7	10.4	11	55.0	6.9
Granma	4	57.1	3.8	6	54.5	5.7	12	75.0	11.0	13	86.7	11.5	4	57.1	3.5	1	50.0	0.8
Santiago de Cuba	13	81.3	9.8	5	100.0	3.7	18	81.8	12.9	22	78.6	15.4	8	66.7	5.5	6	66.7	4.0
Guantánamo	6	60.0	10.1	4	33.3	6.6	7	63.6	11.3	8	72.7	12.5	13	81.3	19.9	11	84.6	16.3
Isla de La Juventud	2	66.7	25.3	2	100.0	24.6	0	0.0	0.0	0	0.0	0.0	2	100.0	21.1	1	33.3	10.0
<b>Total</b>	<b>205</b>	<b>81.0</b>	<b>12.5</b>	<b>161</b>	<b>70.9</b>	<b>9.7</b>	<b>186</b>	<b>79.1</b>	<b>10.9</b>	<b>256</b>	<b>77.1</b>	<b>14.6</b>	<b>178</b>	<b>74.5</b>	<b>10.0</b>	<b>140</b>	<b>71.1</b>	<b>7.7</b>

*Por ciento que representan de los fallecidos por enfermedades infecciosas intestinales de todas las edades de cada provincia y Cuba*

*Tasas por 100 000 habitantes de 60 años y más de cada provincia y Cuba*

Tasa de Mortalidad por enfermedades infecciosas intestinales y por ciento que representan los adultos mayores fallecidos por enfermedades infecciosas intestinales del total de fallecidos por esta enfermedad. Cuba, 2002-2007.



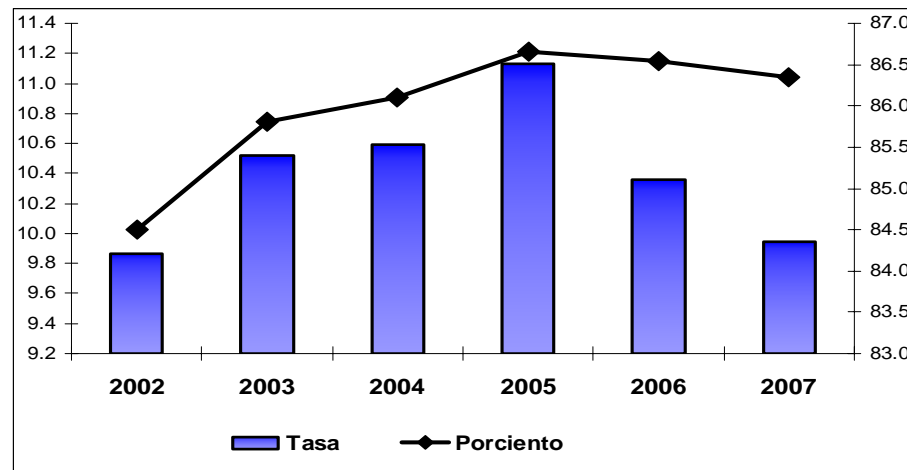
ENFERMEDADES NO TRANSMISIBLES Y OTRAS DESVIACIONES DE LA SALUD

Tasas de mortalidad por enfermedades del corazón según provincias y año

Provincias	2002			2003			2004			2005			2006			2007		
	No.	%	Tasa	No.	%	Tasa	No.	%	Tasa	No.	%	Tasa	No.	%	Tasa	No.	%	Tasa
Pinar del Río	1058	83.7	10.6	1136	86.7	11.2	1087	83.9	10.4	1229	86.8	11.4	1148	87.3	10.4	1159	85.0	10.2
La Habana	1204	83.8	11.2	1283	86.0	11.7	1286	86.4	11.4	1344	86.0	11.7	1352	86.2	11.6	1257	86.3	10.5
Ciudad de La Habana	4168	85.3	11.1	4719	87.2	12.5	4611	87.5	12.0	4788	87.1	12.2	4686	86.2	11.9	4631	87.3	11.6
Matanzas	1038	84.4	10.2	1131	85.0	10.9	1259	85.6	11.8	1434	88.4	13.1	1357	89.7	12.2	1329	88.4	11.6
Villa Clara	1273	85.3	8.7	1330	86.6	9.0	1444	87.5	9.6	1490	87.2	9.7	1384	89.3	8.9	1388	88.2	8.7
Cienfuegos	613	85.3	10.4	664	86.7	11.1	695	86.4	11.3	724	84.8	11.5	662	87.1	10.3	626	86.5	9.5
Sancti Spiritus	655	84.0	8.7	704	85.2	9.3	674	85.4	8.7	780	83.9	9.8	718	86.5	8.9	731	85.9	8.8
Ciego de Ávila	524	84.1	9.0	534	85.0	9.0	530	88.2	8.7	621	87.6	10.0	569	86.7	9.0	582	87.3	9.0
Camagüey	1051	85.2	9.4	1154	87.2	10.2	1195	86.2	10.3	1198	87.4	10.1	1206	87.1	10.0	1200	86.1	9.7
Las Tunas	602	84.7	9.0	671	86.0	9.8	723	85.5	10.3	756	86.6	10.4	658	83.2	8.8	741	87.9	9.6
Holguín	1342	86.6	9.7	1384	85.9	9.8	1538	86.7	10.6	1722	89.7	11.5	1569	89.6	10.2	1508	87.5	9.5
Granma	983	83.9	9.4	988	82.7	9.3	1119	84.5	10.2	1169	84.5	10.4	1049	82.6	9.1	1005	81.4	8.4
Santiago de Cuba	1121	81.7	8.5	1231	83.5	9.1	1308	84.6	9.4	1488	85.0	10.4	1410	83.5	9.6	1348	84.1	9.0
Guantánamo	528	83.0	8.9	539	81.9	8.9	595	82.3	9.6	669	85.5	10.5	589	85.4	9.0	586	83.4	8.7
Isla de La Juventud	48	63.2	6.1	63	69.2	7.8	66	79.5	7.7	89	72.4	9.8	89	78.1	9.4	83	76.9	8.3
<b>Total</b>	<b>16208</b>	<b>84.5</b>	<b>9.9</b>	<b>17531</b>	<b>85.8</b>	<b>10.5</b>	<b>18130</b>	<b>86.1</b>	<b>10.6</b>	<b>19501</b>	<b>86.7</b>	<b>11.1</b>	<b>18446</b>	<b>86.5</b>	<b>10.4</b>	<b>18174</b>	<b>86.3</b>	<b>9.9</b>

*Por ciento que representan de los fallecidos por enfermedades del corazón de todas las edades de cada provincia y Cuba*  
*Tasas por 1000 habitantes de 60 años y más de cada provincia y Cuba*

Tasa de Mortalidad por enfermedades del corazón y por ciento que representan los adultos mayores fallecidos por TB del total de fallecidos por esta enfermedad. Cuba, 2002-2007.

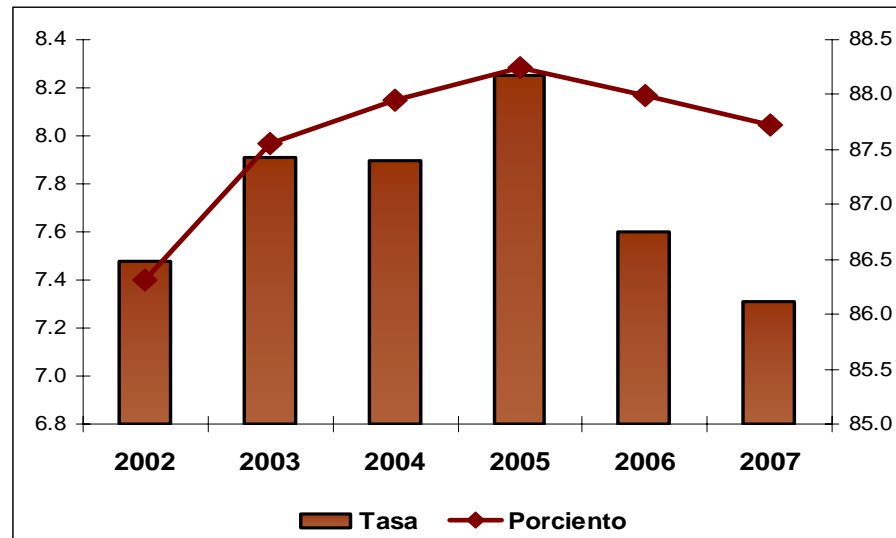


Tasas de mortalidad por cardiopatía isquémica según provincias y año

Provincias	2002			2003			2004			2005			2006			2007		
	No.	%	Tasa	No.	%	Tasa	No.	%	Tasa	No.	%	Tasa	No.	%	Tasa	No.	%	Tasa
Pinar del Río	607	82.8	6.1	647	87.1	6.4	586	82.2	5.6	716	85.3	6.6	672	88.5	6.1	679	83.2	6.0
La Habana	903	84.0	8.4	939	85.2	8.6	936	85.8	8.3	970	84.9	8.4	1005	86.6	8.6	927	85.4	7.7
Ciudad de La Habana	3378	86.0	9.0	4008	88.5	10.6	3836	88.7	9.9	3953	88.2	10.1	3825	86.8	9.7	3807	88.4	9.5
Matanzas	751	87.3	7.4	746	86.9	7.2	878	88.5	8.2	998	90.3	9.1	1040	91.8	9.3	1054	89.6	9.2
Villa Clara	980	86.7	6.7	991	87.5	6.7	1117	88.9	7.4	1157	88.8	7.5	979	90.1	6.3	1051	88.9	6.6
Cienfuegos	476	88.3	8.0	517	90.9	8.6	534	89.3	8.7	537	88.2	8.5	499	90.2	7.8	439	89.2	6.7
Sancti Spiritus	453	84.2	6.0	471	84.9	6.2	440	87.3	5.7	483	85.9	6.1	442	85.8	5.5	431	85.5	5.2
Ciego de Ávila	308	84.4	5.3	308	87.0	5.2	291	89.5	4.8	348	86.8	5.6	299	87.9	4.7	287	85.2	4.4
Camagüey	777	84.7	7.0	796	87.0	7.0	780	86.0	6.7	776	87.0	6.5	776	86.5	6.4	796	85.8	6.4
Las Tunas	488	87.1	7.3	531	88.2	7.8	572	88.1	8.1	619	88.8	8.5	492	84.1	6.6	570	90.5	7.4
Holguín	1154	89.9	8.3	1160	89.6	8.2	1284	90.0	8.8	1420	92.7	9.5	1270	92.4	8.3	1187	90.3	7.5
Granma	676	87.8	6.5	600	84.6	5.7	704	87.6	6.4	716	86.3	6.4	653	85.2	5.6	584	83.7	4.9
Santiago de Cuba	862	88.0	6.5	976	88.6	7.2	1032	89.8	7.4	1173	90.2	8.2	1079	88.7	7.4	1028	89.2	6.8
Guantánamo	442	87.0	7.4	449	84.7	7.4	475	84.4	7.6	524	87.8	8.2	452	86.4	6.9	454	87.0	6.7
Isla de La Juventud	33	66.0	4.2	44	67.7	5.4	52	80.0	6.1	70	72.9	7.7	57	77.0	6.0	62	78.5	6.2
<b>Total</b>	<b>12288</b>	<b>86.3</b>	<b>7.5</b>	<b>13183</b>	<b>87.6</b>	<b>7.9</b>	<b>13517</b>	<b>87.9</b>	<b>7.9</b>	<b>14460</b>	<b>88.2</b>	<b>8.3</b>	<b>13540</b>	<b>88.0</b>	<b>7.6</b>	<b>13356</b>	<b>87.7</b>	<b>7.3</b>

*Por ciento que representan de los fallecidos por cardiopatía isquémica de todas las edades de cada provincia y Cuba*  
*Tasas por 1000 habitantes de 60 años y más de cada provincia y Cuba*

Tasa de Mortalidad por cardiopatía isquémica y por ciento que representan los adultos mayores fallecidos por cardiopatía isquémica del total de fallecidos por esta enfermedad. Cuba, 2002-2007.



Tasas de mortalidad por enfermedades hipertensivas según provincias y año

Provincias	2002			2003			2004			2005			2006			2007		
	No.	%	Tasa	No.	%	Tasa	No.	%	Tasa	No.	%	Tasa	No.	%	Tasa	No.	%	Tasa
Pinar del Río	91	81.3	91.3	85	76.6	84.0	64	79.0	61.3	85	91.4	78.9	80	83.3	72.7	74	81.3	65.2
La Habana	77	83.7	71.6	76	80.9	69.4	63	84.0	56.0	60	83.3	52.0	84	83.2	71.8	104	92.9	86.8
Ciudad de La Habana	268	82.2	71.6	313	79.8	82.8	283	84.2	73.4	299	79.9	76.2	319	84.4	81.2	323	84.1	81.0
Matanzas	61	75.3	59.8	55	69.6	53.1	51	69.9	47.9	60	78.9	55.0	55	74.3	49.4	44	75.9	38.5
Villa Clara	40	75.5	27.5	56	81.2	38.0	57	80.3	37.8	54	80.6	35.2	59	88.1	37.9	59	90.8	37.1
Cienfuegos	36	81.8	60.9	27	75.0	45.0	28	77.8	45.5	49	89.1	77.8	24	66.7	37.4	26	78.8	39.4
Sancti Spiritus	48	87.3	64.0	66	86.8	86.9	67	79.8	86.2	59	70.2	74.3	80	87.0	98.8	58	84.1	69.9
Ciego de Ávila	38	71.7	65.1	39	73.6	65.7	33	80.5	54.2	57	91.9	91.6	33	78.6	52.1	60	89.6	92.3
Camagüey	58	87.9	52.0	76	86.4	67.2	75	78.1	64.6	88	88.9	74.2	89	88.1	73.8	86	84.3	69.6
Las Tunas	45	73.8	67.3	51	81.0	74.8	58	84.1	82.3	39	75.0	53.7	57	80.3	76.5	47	73.4	60.9
Holguín	93	76.2	67.1	91	76.5	64.4	104	71.2	71.4	132	80.5	88.1	135	84.4	87.8	126	80.8	79.3
Granma	74	68.5	71.1	92	76.0	86.9	112	81.8	102.5	128	79.0	113.7	123	77.8	106.1	136	77.3	113.4
Santiago de Cuba	184	70.8	138.8	210	74.7	155.6	208	75.1	149.4	236	75.6	164.9	256	76.2	174.9	210	72.9	139.5
Guantánamo	46	68.7	77.4	50	80.6	82.8	78	85.7	125.6	70	85.4	109.6	81	88.0	123.8	65	81.3	96.5
Isla de La Juventud	7	63.6	88.6	6	75.0	73.8	4	80.0	46.7	9	81.8	99.2	10	90.9	105.6	5	55.6	50.1
<b>Total</b>	<b>1166</b>	<b>77.2</b>	<b>71.0</b>	<b>1293</b>	<b>78.3</b>	<b>77.6</b>	<b>1285</b>	<b>79.4</b>	<b>75.1</b>	<b>1425</b>	<b>80.7</b>	<b>81.3</b>	<b>1485</b>	<b>81.8</b>	<b>83.4</b>	<b>1423</b>	<b>81.1</b>	<b>77.9</b>

*Por ciento que representan de los fallecidos por enfermedades hipertensivas de todas las edades de cada provincia y Cuba*

*Tasas por 100 000 habitantes de 60 años y más de cada provincia y Cuba*

Tasa de Mortalidad por enfermedades hipertensivas y por ciento que representan los adultos mayores fallecidos por enfermedades hipertensivas del total de fallecidos por esta enfermedad. Cuba, 2002-2007.

