

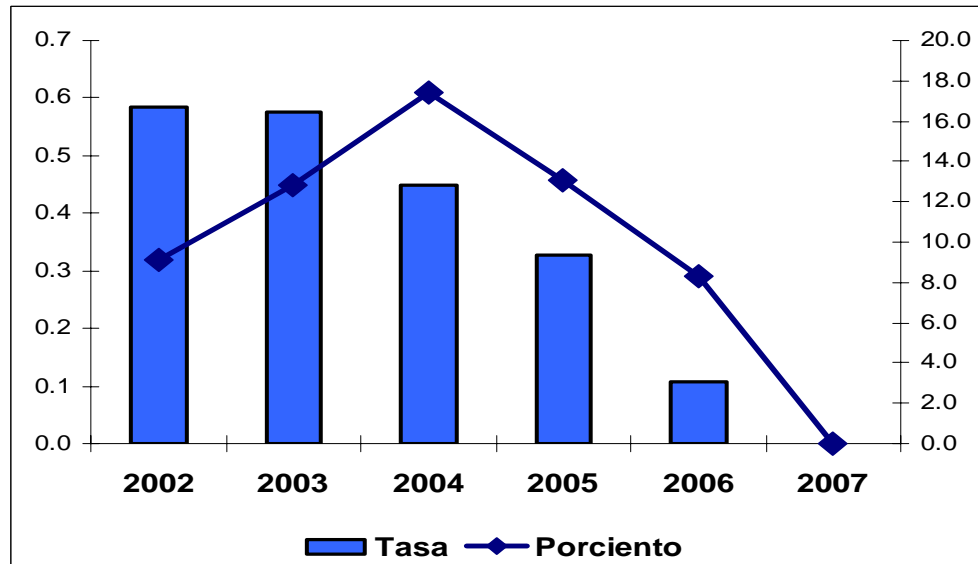
Incidencia de Hepatitis B en mujeres según provincias y año

Provincias	2002			2003			2004			2005			2006			2007		
	No.	%	Tasa	No.	%	Tasa	No.	%	Tasa	No.	%	Tasa	No.	%	Tasa	No.	%	Tasa
Pinar del Río	0	0.0	0.0	0	0.0	0.0	1	100.0	2.0	1	100.0	1.9	0	0.0	0.0	0	0.0	0.0
La Habana	0	0.0	0.0	0	0.0	0.0	2	66.7	3.5	1	50.0	1.7	1	50.0	1.7	0	0.0	0.0
Ciudad de La Habana	2	18.2	0.9	2	28.6	0.9	1	25.0	0.4	0	0.0	0.0	0	0.0	0.0	0	0.0	0.0
Matanzas	0	0.0	0.0	0	0.0	0.0	0	0.0	0.0	0	0.0	0.0	0	0.0	0.0	0	0.0	0.0
Villa Clara	0	0.0	0.0	0	0.0	0.0	0	0.0	0.0	0	0.0	0.0	0	0.0	0.0	0	0.0	0.0
Cienfuegos	1	50.0	3.3	0	0.0	0.0	0	0.0	0.0	0	0.0	0.0	0	0.0	0.0	0	0.0	0.0
Sancti Spíritus	0	0.0	0.0	1	50.0	2.7	0	0.0	0.0	0	0.0	0.0	0	0.0	0.0	0	0.0	0.0
Ciego de Ávila	0	0.0	0.0	1	16.7	3.4	0	0.0	0.0	0	0.0	0.0	0	0.0	0.0	0	0.0	0.0
Camagüey	2	40.0	3.5	1	14.3	1.7	0	0.0	0.0	0	0.0	0.0	0	0.0	0.0	0	0.0	0.0
Las Tunas	0	0.0	0.0	0	0.0	0.0	0	0.0	0.0	0	0.0	0.0	0	0.0	0.0	0	0.0	0.0
Holguín	0	0.0	0.0	0	0.0	0.0	0	0.0	0.0	0	0.0	0.0	0	0.0	0.0	0	0.0	0.0
Granma	0	0.0	0.0	0	0.0	0.0	0	0.0	0.0	1	25.0	1.8	0	0.0	0.0	0	0.0	0.0
Santiago de Cuba	0	0.0	0.0	0	0.0	0.0	0	0.0	0.0	0	0.0	0.0	0	0.0	0.0	0	0.0	0.0
Guantánamo	0	0.0	0.0	0	0.0	0.0	0	0.0	0.0	0	0.0	0.0	0	0.0	0.0	0	0.0	0.0
Isla de La Juventud	0	0.0	0.0	0	0.0	0.0	0	0.0	0.0	0	0.0	0.0	0	0.0	0.0	0	0.0	0.0
Total	5	9.1	0.6	5	12.8	0.6	4	17.4	0.4	3	13.0	0.3	1	8.3	0.1	0	0.0	0.0

Por ciento calculado en base al total de casos en mujeres, de todas las edades, de cada provincia y Cuba

Tasa por 100 000 mujeres de 60 años y más de cada provincia y Cuba

Tasa de Incidencia de Hepatitis B en mujeres y porcentaje del total de casos de esta enfermedad en mujeres. Cuba, 2002-2007.



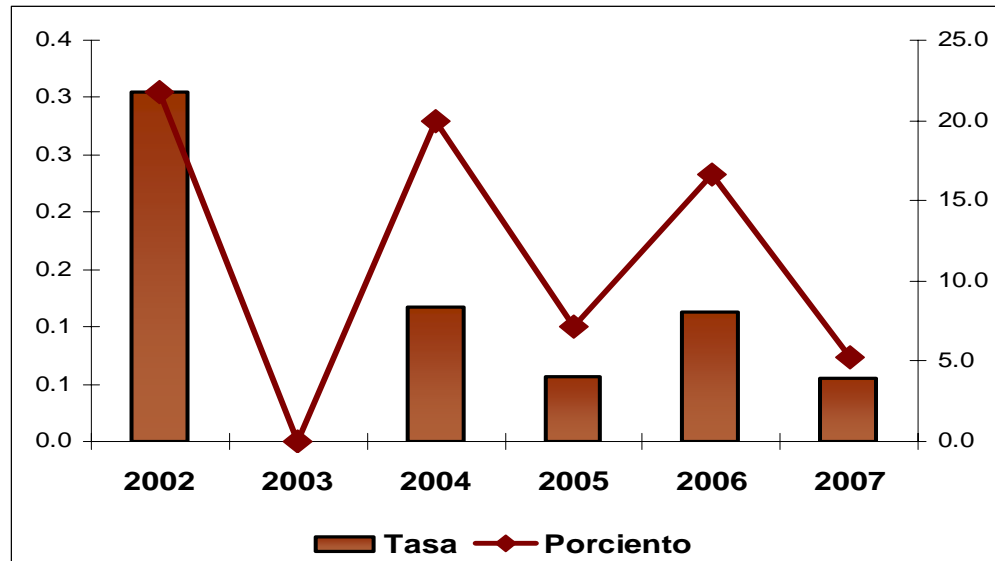
Incidencia de Hepatitis C según provincias y año

Provincias	2002			2003			2004			2005			2006			2007		
	No.	%	Tasa	No.	%	Tasa	No.	%	Tasa	No.	%	Tasa	No.	%	Tasa	No.	%	Tasa
Pinar del Río	0	0.0	0.0	0	0.0	0.0	0	0.0	0.0	0	0.0	0.0	0	0.0	0.0	0	0.0	0.0
La Habana	0	0.0	0.0	0	0.0	0.0	0	0.0	0.0	0	0.0	0.0	0	0.0	0.0	0	0.0	0.0
Ciudad de La Habana	1	14.3	0.3	0	0.0	0.0	0	0.0	0.0	0	0.0	0.0	0	0.0	0.0	1	25.0	0.3
Matanzas	0	0.0	0.0	0	0.0	0.0	1	50.0	0.9	1	50.0	0.9	1	33.3	0.9	0	0.0	0.0
Villa Clara	0	0.0	0.0	0	0.0	0.0	0	0.0	0.0	0	0.0	0.0	0	0.0	0.0	0	0.0	0.0
Cienfuegos	0	0.0	0.0	0	0.0	0.0	0	0.0	0.0	0	0.0	0.0	0	0.0	0.0	0	0.0	0.0
Sancti Spíritus	0	0.0	0.0	0	0.0	0.0	0	0.0	0.0	0	0.0	0.0	0	0.0	0.0	0	0.0	0.0
Ciego de Ávila	1	100.0	1.7	0	0.0	0.0	1	33.3	1.6	0	0.0	0.0	0	0.0	0.0	0	0.0	0.0
Camagüey	1	16.7	0.9	0	0.0	0.0	0	0.0	0.0	0	0.0	0.0	0	0.0	0.0	0	0.0	0.0
Las Tunas	1	100.0	1.5	0	0.0	0.0	0	0.0	0.0	0	0.0	0.0	0	0.0	0.0	0	0.0	0.0
Holguín	0	0.0	0.0	0	0.0	0.0	0	0.0	0.0	0	0.0	0.0	0	0.0	0.0	0	0.0	0.0
Granma	0	0.0	0.0	0	0.0	0.0	0	0.0	0.0	0	0.0	0.0	0	0.0	0.0	0	0.0	0.0
Santiago de Cuba	0	0.0	0.0	0	0.0	0.0	0	0.0	0.0	0	0.0	0.0	1	50.0	0.7	0	0.0	0.0
Guantánamo	1	50.0	1.7	0	0.0	0.0	0	0.0	0.0	0	0.0	0.0	0	0.0	0.0	0	0.0	0.0
Isla de La Juventud	0	0.0	0.0	0	0.0	0.0	0	0.0	0.0	0	0.0	0.0	0	0.0	0.0	0	0.0	0.0
Total	5	21.7	0.3	0	0.0	0.0	2	20.0	0.1	1	7.1	0.1	2	16.7	0.1	1	5.3	0.1

Por ciento calculado en base al total de casos, de todas las edades, de cada provincia y Cuba

Tasa por 100 000 habitantes de 60 años y más de cada provincia y Cuba

Tasa de Incidencia de Hepatitis C y porcentaje del total de casos de esta enfermedad. Cuba, 2002-2007.



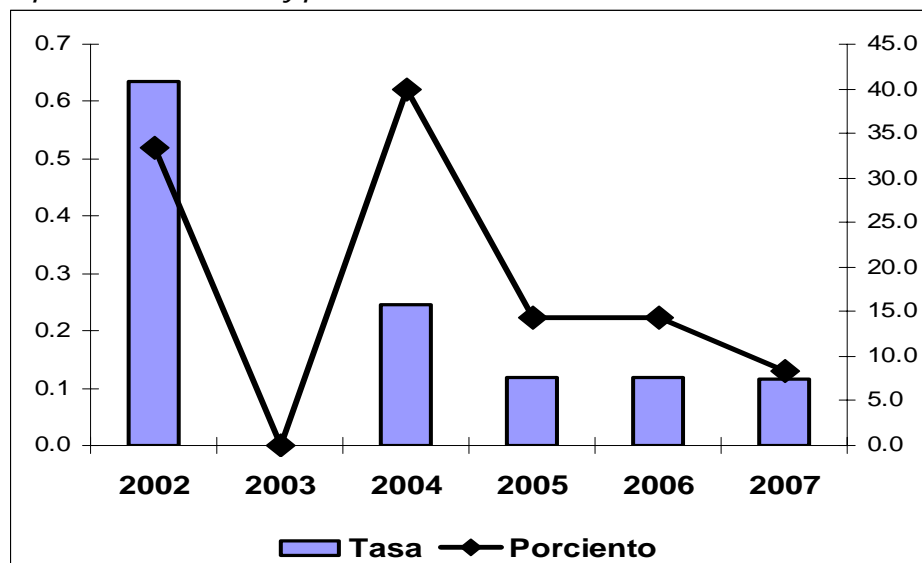
Incidencia de Hepatitis C en hombres según provincias y año

Provincias	2002			2003			2004			2005			2006			2007		
	No.	%	Tasa	No.	%	Tasa	No.	%	Tasa	No.	%	Tasa	No.	%	Tasa	No.	%	Tasa
Pinar del Río	0	0.0	0.0	0	0.0	0.0	0	0.0	0.0	0	0.0	0.0	0	0.0	0.0	0	0.0	0.0
La Habana	0	0.0	0.0	0	0.0	0.0	0	0.0	0.0	0	0.0	0.0	0	0.0	0.0	0	0.0	0.0
Ciudad de La Habana	1	33.3	0.6	0	0.0	0.0	0	0.0	0.0	0	0.0	0.0	0	0.0	0.0	1	50.0	0.6
Matanzas	0	0.0	0.0	0	0.0	0.0	1	50.0	1.9	1	100.0	1.9	1	33.3	1.9	0	0.0	0.0
Villa Clara	0	0.0	0.0	0	0.0	0.0	0	0.0	0.0	0	0.0	0.0	0	0.0	0.0	0	0.0	0.0
Cienfuegos	0	0.0	0.0	0	0.0	0.0	0	0.0	0.0	0	0.0	0.0	0	0.0	0.0	0	0.0	0.0
Sancti Spíritus	0	0.0	0.0	0	0.0	0.0	0	0.0	0.0	0	0.0	0.0	0	0.0	0.0	0	0.0	0.0
Ciego de Ávila	1	100.0	3.4	0	0.0	0.0	1	100.0	3.3	0	0.0	0.0	0	0.0	0.0	0	0.0	0.0
Camagüey	1	20.0	1.8	0	0.0	0.0	0	0.0	0.0	0	0.0	0.0	0	0.0	0.0	0	0.0	0.0
Las Tunas	1	100.0	2.9	0	0.0	0.0	0	0.0	0.0	0	0.0	0.0	0	0.0	0.0	0	0.0	0.0
Holguín	0	0.0	0.0	0	0.0	0.0	0	0.0	0.0	0	0.0	0.0	0	0.0	0.0	0	0.0	0.0
Granma	0	0.0	0.0	0	0.0	0.0	0	0.0	0.0	0	0.0	0.0	0	0.0	0.0	0	0.0	0.0
Santiago de Cuba	0	0.0	0.0	0	0.0	0.0	0	0.0	0.0	0	0.0	0.0	0	0.0	0.0	0	0.0	0.0
Guantánamo	1	100.0	3.3	0	0.0	0.0	0	0.0	0.0	0	0.0	0.0	0	0.0	0.0	0	0.0	0.0
Isla de La Juventud	0	0.0	0.0	0	0.0	0.0	0	0.0	0.0	0	0.0	0.0	0	0.0	0.0	0	0.0	0.0
Total	5	33.3	0.6	0	0.0	0.0	2	40.0	0.2	1	14.3	0.1	1	14.3	0.1	1	8.3	0.1

Por ciento calculado en base al total de casos en hombres, de todas las edades, de cada provincia y Cuba

Tasa por 100 000 hombres de 60 años y más de cada provincia y Cuba

Tasa de Incidencia de Hepatitis C en hombres y porciento del total de casos de esta enfermedad en hombres. Cuba, 2002-2007.



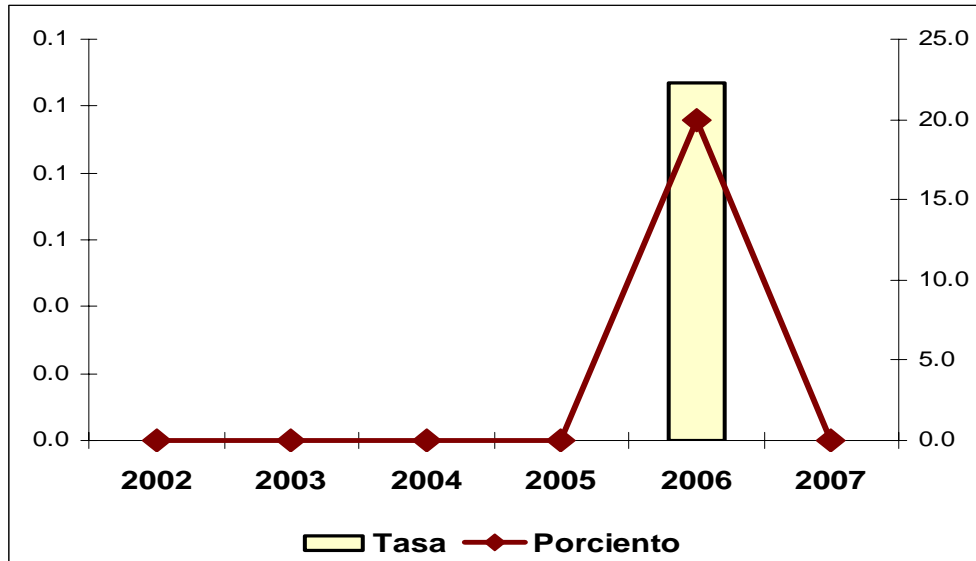
Incidencia de Hepatitis C en mujeres según provincias y año

Provincias	2002			2003			2004			2005			2006			2007		
	No.	%	Tasa	No.	%	Tasa	No.	%	Tasa	No.	%	Tasa	No.	%	Tasa	No.	%	Tasa
Pinar del Río	0	0.0	0.0	0	0.0	0.0	0	0.0	0.0	0	0.0	0.0	0	0.0	0.0	0	0.0	0.0
La Habana	0	0.0	0.0	0	0.0	0.0	0	0.0	0.0	0	0.0	0.0	0	0.0	0.0	0	0.0	0.0
Ciudad de La Habana	0	0.0	0.0	0	0.0	0.0	0	0.0	0.0	0	0.0	0.0	0	0.0	0.0	0	0.0	0.0
Matanzas	0	0.0	0.0	0	0.0	0.0	0	0.0	0.0	0	0.0	0.0	0	0.0	0.0	0	0.0	0.0
Villa Clara	0	0.0	0.0	0	0.0	0.0	0	0.0	0.0	0	0.0	0.0	0	0.0	0.0	0	0.0	0.0
Cienfuegos	0	0.0	0.0	0	0.0	0.0	0	0.0	0.0	0	0.0	0.0	0	0.0	0.0	0	0.0	0.0
Sancti Spíritus	0	0.0	0.0	0	0.0	0.0	0	0.0	0.0	0	0.0	0.0	0	0.0	0.0	0	0.0	0.0
Ciego de Ávila	0	0.0	0.0	0	0.0	0.0	0	0.0	0.0	0	0.0	0.0	0	0.0	0.0	0	0.0	0.0
Camagüey	0	0.0	0.0	0	0.0	0.0	0	0.0	0.0	0	0.0	0.0	0	0.0	0.0	0	0.0	0.0
Las Tunas	0	0.0	0.0	0	0.0	0.0	0	0.0	0.0	0	0.0	0.0	0	0.0	0.0	0	0.0	0.0
Holguín	0	0.0	0.0	0	0.0	0.0	0	0.0	0.0	0	0.0	0.0	0	0.0	0.0	0	0.0	0.0
Granma	0	0.0	0.0	0	0.0	0.0	0	0.0	0.0	0	0.0	0.0	0	0.0	0.0	0	0.0	0.0
Santiago de Cuba	0	0.0	0.0	0	0.0	0.0	0	0.0	0.0	0	0.0	0.0	1	50.0	1.3	0	0.0	0.0
Guantánamo	0	0.0	0.0	0	0.0	0.0	0	0.0	0.0	0	0.0	0.0	0	0.0	0.0	0	0.0	0.0
Isla de La Juventud	0	0.0	0.0	0	0.0	0.0	0	0.0	0.0	0	0.0	0.0	0	0.0	0.0	0	0.0	0.0
Total	0	0.0	0.0	0	0.0	0.0	0	0.0	0.0	0	0.0	0.0	1	20.0	0.1	0	0.0	0.0

Por ciento calculado en base al total de casos en mujeres, de todas las edades, de cada provincia y Cuba

Tasa por 100 000 mujeres de 60 años y más de cada provincia y Cuba

Tasa de Incidencia de Hepatitis C en mujeres y porcentaje del total de casos de esta enfermedad en mujeres. Cuba, 2002-2007.



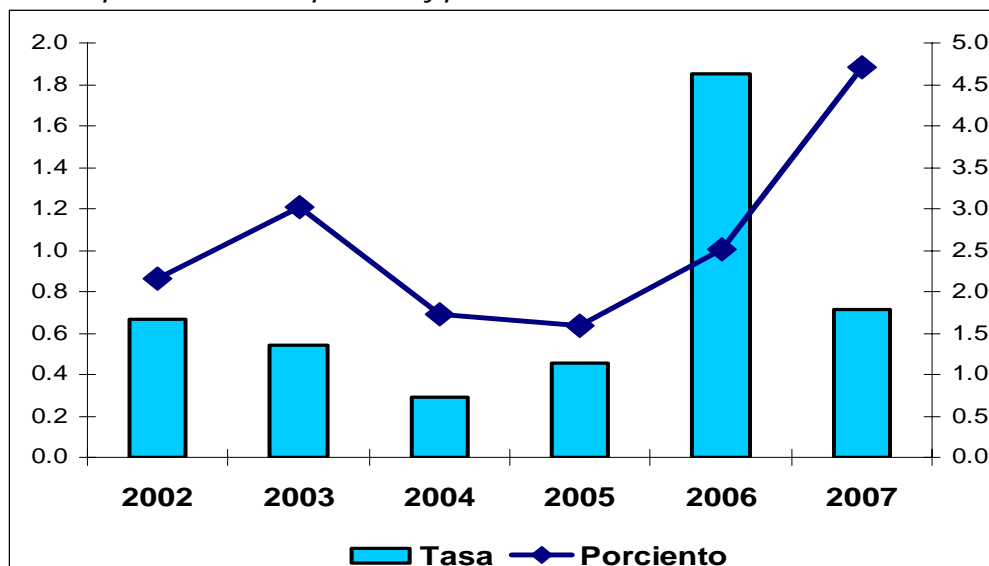
Incidencia de Hepatitis Viral Sin Especificar según provincias y año

Provincias	2002			2003			2004			2005			2006			2007		
	No.	%	Tasa	No.	%	Tasa	No.	%	Tasa	No.	%	Tasa	No.	%	Tasa	No.	%	Tasa
Pinar del Río	0	0.0	0.0	0	0.0	0.0	0	0.0	0.0	0	0.0	0.0	0	0.0	0.0	0	0.0	0.0
La Habana	9	2.2	8.4	6	2.5	5.5	1	0.6	0.9	4	1.2	3.5	18	2.4	15.4	5	8.1	4.2
Ciudad de La Habana	0	0.0	0.0	2	50.0	0.5	0	0.0	0.0	1	25.0	0.3	9	2.8	2.3	2	3.2	0.5
Matanzas	0	0.0	0.0	0	0.0	0.0	1	16.7	0.9	1	12.5	0.9	0	0.0	0.0	1	12.5	0.9
Villa Clara	0	0.0	0.0	1	100.0	0.7	0	0.0	0.0	0	0.0	0.0	0	0.0	0.0	0	0.0	0.0
Cienfuegos	1	5.9	1.7	0	0.0	0.0	0	0.0	0.0	0	0.0	0.0	0	0.0	0.0	0	0.0	0.0
Sancti Spíritus	0	0.0	0.0	0	0.0	0.0	0	0.0	0.0	0	0.0	0.0	1	1.7	1.2	3	6.5	3.6
Ciego de Ávila	0	0.0	0.0	0	0.0	0.0	0	0.0	0.0	0	0.0	0.0	0	0.0	0.0	0	0.0	0.0
Camagüey	1	9.1	0.9	0	0.0	0.0	0	0.0	0.0	1	1.5	0.8	0	0.0	0.0	0	0.0	0.0
Las Tunas	0	0.0	0.0	0	0.0	0.0	0	0.0	0.0	1	2.5	1.4	3	5.3	4.0	1	2.3	1.3
Holguín	0	0.0	0.0	0	0.0	0.0	0	0.0	0.0	0	0.0	0.0	0	0.0	0.0	0	0.0	0.0
Granma	0	0.0	0.0	0	0.0	0.0	3	16.7	2.7	0	0.0	0.0	0	0.0	0.0	0	0.0	0.0
Santiago de Cuba	0	0.0	0.0	0	0.0	0.0	0	0.0	0.0	0	0.0	0.0	0	0.0	0.0	0	0.0	0.0
Guantánamo	0	0.0	0.0	0	0.0	0.0	0	0.0	0.0	0	0.0	0.0	1	6.3	1.5	1	3.3	1.5
Isla de La Juventud	0	0.0	0.0	0	0.0	0.0	0	0.0	0.0	0	0.0	0.0	1	4.5	10.6	0	0.0	0.0
Total	11	2.2	0.7	9	3.0	0.5	5	1.7	0.3	8	1.6	0.5	33	2.5	1.9	13	4.7	0.7

Por ciento calculado en base al total de casos, de todas las edades, de cada provincia y Cuba

Tasa por 100 000 habitantes de 60 años y más de cada provincia y Cuba

Tasa de Incidencia de Hepatitis Viral Sin Especificar y por ciento del total de casos de esta enfermedad. Cuba, 2002-2007.



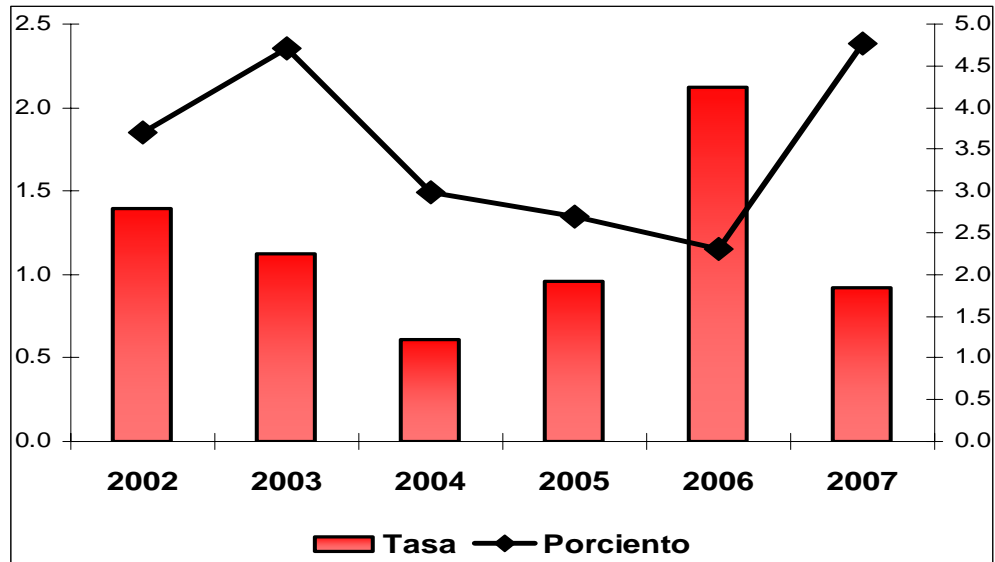
Incidencia de Hepatitis Viral Sin Especificar en hombres según provincias y año

Provincias	2002			2003			2004			2005			2006			2007		
	No.	%	Tasa	No.	%	Tasa	No.	%	Tasa	No.	%	Tasa	No.	%	Tasa	No.	%	Tasa
Pinar del Río	0	0.0	0.0	0	0.0	0.0	0	0.0	0.0	0	0.0	0.0	0	0.0	0.0	0	0.0	0.0
La Habana	9	3.9	17.0	6	3.9	11.2	1	1.0	1.8	4	2.0	7.1	9	2.0	15.8	3	7.5	5.2
Ciudad de La Habana	0	0.0	0.0	2	100.0	1.3	0	0.0	0.0	1	50.0	0.6	6	3.0	3.7	2	5.1	1.2
Matanzas	0	0.0	0.0	0	0.0	0.0	1	20.0	1.9	1	20.0	1.9	0	0.0	0.0	1	16.7	1.8
Villa Clara	0	0.0	0.0	1	100.0	1.4	0	0.0	0.0	0	0.0	0.0	0	0.0	0.0	0	0.0	0.0
Cienfuegos	1	11.1	3.4	0	0.0	0.0	0	0.0	0.0	0	0.0	0.0	0	0.0	0.0	0	0.0	0.0
Sancti Spíritus	0	0.0	0.0	0	0.0	0.0	0	0.0	0.0	0	0.0	0.0	0	0.0	0.0	2	7.1	4.8
Ciego de Ávila	0	0.0	0.0	0	0.0	0.0	0	0.0	0.0	0	0.0	0.0	0	0.0	0.0	0	0.0	0.0
Camagüey	1	14.3	1.8	0	0.0	0.0	0	0.0	0.0	1	2.4	1.7	0	0.0	0.0	0	0.0	0.0
Las Tunas	0	0.0	0.0	0	0.0	0.0	0	0.0	0.0	1	3.8	2.7	1	2.7	2.7	0	0.0	0.0
Holguín	0	0.0	0.0	0	0.0	0.0	0	0.0	0.0	0	0.0	0.0	0	0.0	0.0	0	0.0	0.0
Granma	0	0.0	0.0	0	0.0	0.0	3	50.0	5.4	0	0.0	0.0	0	0.0	0.0	0	0.0	0.0
Santiago de Cuba	0	0.0	0.0	0	0.0	0.0	0	0.0	0.0	0	0.0	0.0	0	0.0	0.0	0	0.0	0.0
Guantánamo	0	0.0	0.0	0	0.0	0.0	0	0.0	0.0	0	0.0	0.0	1	10.0	3.1	0	0.0	0.0
Isla de La Juventud	0	0.0	0.0	0	0.0	0.0	0	0.0	0.0	0	0.0	0.0	1	10.0	20.5	0	0.0	0.0
Total	11	3.7	1.4	9	4.7	1.1	5	3.0	0.6	8	2.7	1.0	18	2.3	2.1	8	4.8	0.9

Por ciento calculado en base al total de casos en hombres, de todas las edades, de cada provincia y Cuba

Tasa por 100 000 hombres de 60 años y más de cada provincia y Cuba

Tasa de Incidencia de Hepatitis Viral Sin Especificar en hombres y porcentaje del total de casos de esta enfermedad en hombres. Cuba, 2002-2007.



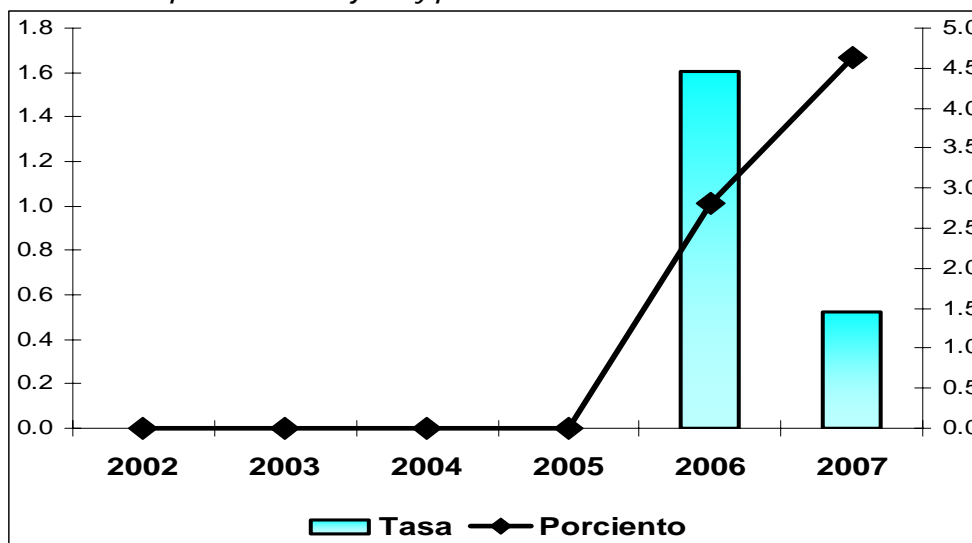
Incidencia de Hepatitis Viral Sin Especificar en mujeres según provincias y año

Provincias	2002			2003			2004			2005			2006			2007		
	No.	%	Tasa	No.	%	Tasa	No.	%	Tasa	No.	%	Tasa	No.	%	Tasa	No.	%	Tasa
Pinar del Río	0	0.0	0.0	0	0.0	0.0	0	0.0	0.0	0	0.0	0.0	0	0.0	0.0	0	0.0	0.0
La Habana	0	0.0	0.0	0	0.0	0.0	0	0.0	0.0	0	0.0	0.0	9	2.8	15.0	2	9.1	3.2
Ciudad de La Habana	0	0.0	0.0	0	0.0	0.0	0	0.0	0.0	0	0.0	0.0	3	2.4	1.3	0	0.0	0.0
Matanzas	0	0.0	0.0	0	0.0	0.0	0	0.0	0.0	0	0.0	0.0	0	0.0	0.0	0	0.0	0.0
Villa Clara	0	0.0	0.0	0	0.0	0.0	0	0.0	0.0	0	0.0	0.0	0	0.0	0.0	0	0.0	0.0
Cienfuegos	0	0.0	0.0	0	0.0	0.0	0	0.0	0.0	0	0.0	0.0	0	0.0	0.0	0	0.0	0.0
Sancti Spíritus	0	0.0	0.0	0	0.0	0.0	0	0.0	0.0	0	0.0	0.0	1	4.5	2.5	1	5.6	2.4
Ciego de Ávila	0	0.0	0.0	0	0.0	0.0	0	0.0	0.0	0	0.0	0.0	0	0.0	0.0	0	0.0	0.0
Camagüey	0	0.0	0.0	0	0.0	0.0	0	0.0	0.0	0	0.0	0.0	0	0.0	0.0	0	0.0	0.0
Las Tunas	0	0.0	0.0	0	0.0	0.0	0	0.0	0.0	0	0.0	0.0	2	10.0	5.4	1	4.3	2.6
Holguín	0	0.0	0.0	0	0.0	0.0	0	0.0	0.0	0	0.0	0.0	0	0.0	0.0	0	0.0	0.0
Granma	0	0.0	0.0	0	0.0	0.0	0	0.0	0.0	0	0.0	0.0	0	0.0	0.0	0	0.0	0.0
Santiago de Cuba	0	0.0	0.0	0	0.0	0.0	0	0.0	0.0	0	0.0	0.0	0	0.0	0.0	0	0.0	0.0
Guantánamo	0	0.0	0.0	0	0.0	0.0	0	0.0	0.0	0	0.0	0.0	0	0.0	0.0	1	10.0	2.9
Isla de La Juventud	0	0.0	0.0	0	0.0	0.0	0	0.0	0.0	0	0.0	0.0	0	0.0	0.0	0	0.0	0.0
Total	0	0.0	0.0	0	0.0	0.0	0	0.0	0.0	0	0.0	0.0	15	2.8	1.6	5	4.6	0.5

Por ciento calculado en base al total de casos en mujeres, de todas las edades, de cada provincia y Cuba

Tasa por 100 000 mujeres de 60 años y más de cada provincia y Cuba

Tasa de Incidencia de Hepatitis Viral Sin Especificar en mujeres y por ciento del total de casos de esta enfermedad en mujeres. Cuba, 2002-2007.



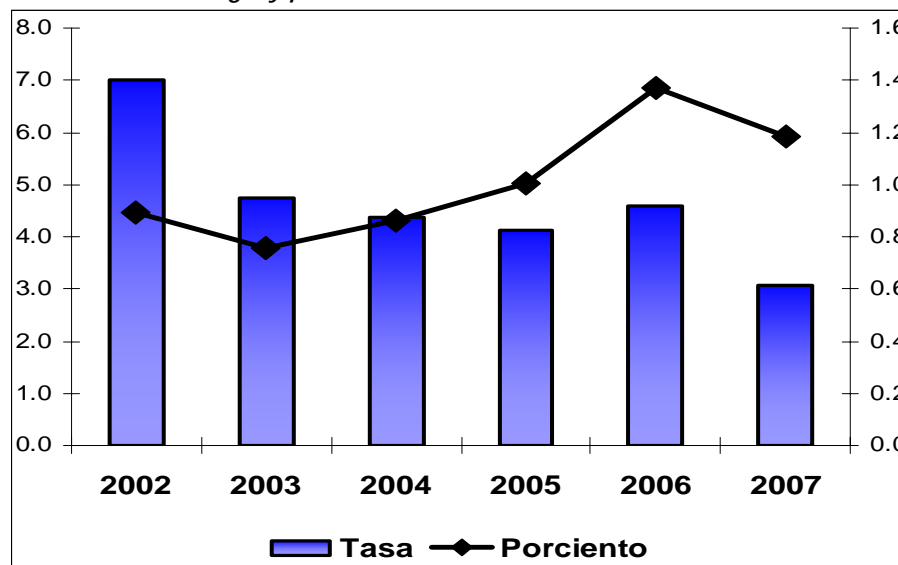
Incidencia de Blenorragia según provincias y año

Provincias	2002			2003			2004			2005			2006			2007		
	No.	%	Tasa	No.	%	Tasa	No.	%	Tasa	No.	%	Tasa	No.	%	Tasa	No.	%	Tasa
Pinar del Río	7	1.5	7.0	4	1.1	4.0	4	1.0	3.8	3	1.2	2.8	3	1.6	2.7	1	0.7	0.9
La Habana	4	0.7	3.7	4	0.8	3.7	10	1.9	8.9	2	0.5	1.7	6	1.8	5.1	2	0.9	1.7
Ciudad de La Habana	35	0.9	9.3	23	0.6	6.1	21	0.6	5.4	33	1.0	8.4	32	1.2	8.1	17	0.7	4.3
Matanzas	3	0.4	2.9	6	0.9	5.8	10	1.6	9.4	7	1.3	6.4	4	1.2	3.6	7	2.8	6.1
Villa Clara	1	0.2	0.7	3	0.9	2.0	1	0.3	0.7	4	1.6	2.6	4	1.9	2.6	4	2.1	2.5
Cienfuegos	1	0.2	1.7	4	1.0	6.7	3	0.9	4.9	2	0.8	3.2	3	1.5	4.7	3	2.4	4.5
Sancti Spíritus	3	1.6	4.0	4	1.9	5.3	1	0.4	1.3	0	0.0	0.0	4	2.1	4.9	3	2.0	3.6
Ciego de Ávila	7	1.2	12.0	2	0.4	3.4	2	0.6	3.3	4	1.6	6.4	0	0.0	0.0	1	1.4	1.5
Camagüey	23	2.1	20.6	5	0.7	4.4	2	0.6	1.7	0	0.0	0.0	2	2.4	1.7	3	3.0	2.4
Las Tunas	5	0.7	7.5	6	0.8	8.8	1	0.2	1.4	3	0.7	4.1	6	1.4	8.0	7	2.5	9.1
Holguín	2	0.3	1.4	4	0.6	2.8	2	0.4	1.4	4	1.0	2.7	1	0.3	0.7	3	1.6	1.9
Granma	7	1.0	6.7	0	0.0	0.0	8	1.7	7.3	3	0.7	2.7	13	4.2	11.2	3	1.0	2.5
Santiago de Cuba	12	0.8	9.1	3	1.8	2.2	3	2.1	2.2	1	1.1	0.7	0	0.0	0.0	0	0.0	0.0
Guantánamo	5	0.7	8.4	11	1.8	18.2	6	1.2	9.7	4	1.1	6.3	4	1.3	6.1	2	0.8	3.0
Isla de La Juventud	0	0.0	0.0	0	0.0	0.0	1	1.3	11.7	2	3.1	22.0	0	0.0	0.0	0	0.0	0.0
Total	115	0.9	7.0	79	0.8	4.7	75	0.9	4.4	72	1.0	4.1	82	1.4	4.6	56	1.2	3.1

Por ciento calculado en base al total de casos, de todas las edades, de cada provincia y Cuba

Tasa por 100 000 habitantes de 60 años y más de cada provincia y Cuba

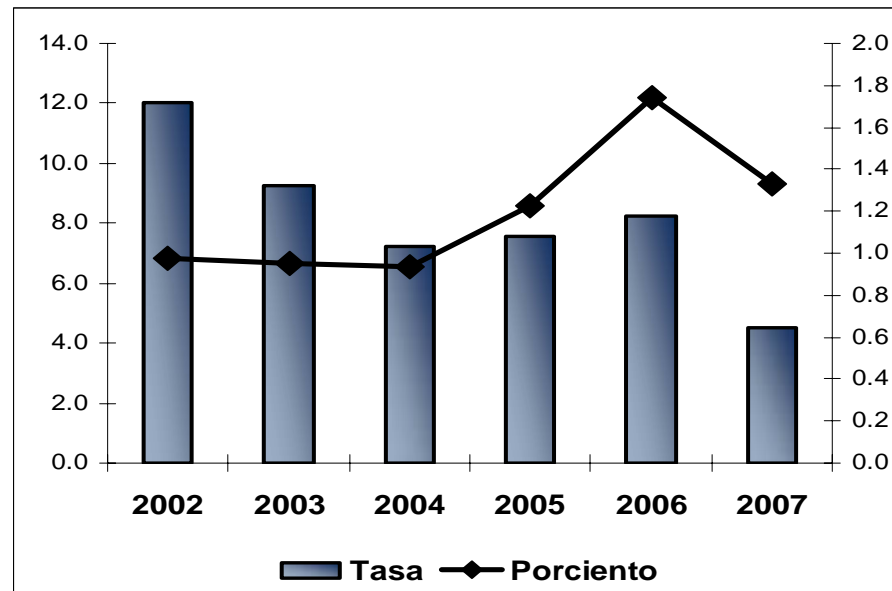
Tasa de Incidencia de Blenorragia y porcentaje del total de casos de esta enfermedad. Cuba, 2002-2007.



Incidencia de Blenorragia en hombres según provincias y año

Provincias	2002			2003			2004			2005			2006			2007		
	No.	%	Tasa	No.	%	Tasa	No.	%	Tasa	No.	%	Tasa	No.	%	Tasa	No.	%	Tasa
Pinar del Río	7	2.2	13.5	3	1.0	5.7	2	0.7	3.7	3	1.6	5.4	3	2.1	5.3	1	1.0	1.7
La Habana	3	0.7	5.7	4	1.0	7.4	9	2.4	16.3	2	0.7	3.6	6	2.4	10.5	2	1.3	3.4
Ciudad de La Habana	28	0.9	18.0	22	0.8	14.0	17	0.7	10.6	28	1.3	17.1	23	1.4	14.1	10	0.8	6.0
Matanzas	3	0.6	6.0	5	1.0	9.9	9	2.0	17.4	7	1.8	13.2	4	1.7	7.5	4	2.5	7.3
Villa Clara	1	0.3	1.4	3	1.2	4.1	1	0.4	1.3	4	1.9	5.3	3	1.8	3.9	4	2.7	5.2
Cienfuegos	1	0.3	3.4	4	1.3	13.5	3	1.2	9.9	2	0.9	6.5	3	2.0	9.6	3	3.7	9.3
Sancti Spíritus	2	1.4	5.3	4	2.5	10.4	1	0.6	2.6	0	0.0	0.0	4	2.9	9.9	3	3.0	7.3
Ciego de Ávila	6	1.5	20.3	1	0.3	3.3	2	0.8	6.6	3	1.7	9.7	0	0.0	0.0	0	0.0	0.0
Camagüey	18	2.3	32.8	5	1.0	9.0	1	0.4	1.8	0	0.0	0.0	2	3.2	3.4	1	1.5	1.7
Las Tunas	5	1.0	14.6	6	1.1	17.2	1	0.2	2.8	2	0.6	5.4	5	1.6	13.3	5	2.3	12.9
Holguín	2	0.4	2.9	4	0.8	5.7	2	0.5	2.8	3	1.0	4.1	1	0.4	1.3	2	1.4	2.6
Granma	6	1.1	11.3	0	0.0	0.0	6	1.7	10.8	3	1.0	5.3	13	5.2	22.3	3	1.3	5.0
Santiago de Cuba	9	0.8	14.0	3	2.5	4.6	0	0.0	0.0	1	1.7	1.4	0	0.0	0.0	0	0.0	0.0
Guantánamo	4	0.7	13.3	10	2.0	32.9	4	1.0	12.9	3	1.1	9.5	3	1.3	9.3	1	0.6	3.0
Isla de La Juventud	0	0.0	0.0	0	0.0	0.0	1	1.7	22.5	2	4.0	42.6	0	0.0	0.0	0	0.0	0.0
Total	95	1.0	12.0	74	0.9	9.3	59	0.9	7.2	63	1.2	7.5	70	1.7	8.3	39	1.3	4.5

Tasa de Incidencia de Blenorragia en hombres y porcentaje del total de casos de esta enfermedad en hombres. Cuba, 2002-2007.



Incidencia de Blenorragia en mujeres según provincias y año

Provincias	2002			2003			2004			2005			2006			2007		
	No.	%	Tasa	No.	%	Tasa	No.	%	Tasa	No.	%	Tasa	No.	%	Tasa	No.	%	Tasa
Pinar del Río	0	0.0	0.0	1	1.1	2.0	2	2.2	4.0	0	0.0	0.0	0	0.0	0.0	0	0.0	0.0
La Habana	1	0.6	1.8	0	0.0	0.0	1	0.7	1.7	0	0.0	0.0	0	0.0	0.0	0	0.0	0.0
Ciudad de La Habana	7	0.8	3.2	1	0.1	0.5	4	0.4	1.8	5	0.5	2.2	9	0.8	3.9	7	0.6	3.0
Matanzas	0	0.0	0.0	1	0.6	1.9	1	0.6	1.8	0	0.0	0.0	0	0.0	0.0	3	3.3	5.1
Villa Clara	0	0.0	0.0	0	0.0	0.0	0	0.0	0.0	0	0.0	0.0	1	2.1	1.3	0	0.0	0.0
Cienfuegos	0	0.0	0.0	0	0.0	0.0	0	0.0	0.0	0	0.0	0.0	0	0.0	0.0	0	0.0	0.0
Sancti Spíritus	1	2.6	2.7	0	0.0	0.0	0	0.0	0.0	0	0.0	0.0	0	0.0	0.0	0	0.0	0.0
Ciego de Ávila	1	0.6	3.5	1	0.6	3.4	0	0.0	0.0	1	1.4	3.2	0	0.0	0.0	1	4.8	3.0
Camagüey	5	1.7	8.8	0	0.0	0.0	1	0.9	1.7	0	0.0	0.0	0	0.0	0.0	2	5.6	3.1
Las Tunas	0	0.0	0.0	0	0.0	0.0	0	0.0	0.0	1	0.9	2.8	1	1.0	2.7	2	3.3	5.2
Holguín	0	0.0	0.0	0	0.0	0.0	0	0.0	0.0	1	1.1	1.3	0	0.0	0.0	1	2.0	1.2
Granma	1	0.6	2.0	0	0.0	0.0	2	1.8	3.7	0	0.0	0.0	0	0.0	0.0	0	0.0	0.0
Santiago de Cuba	3	0.7	4.4	0	0.0	0.0	3	5.5	4.2	0	0.0	0.0	0	0.0	0.0	0	0.0	0.0
Guantánamo	1	0.6	3.4	1	0.8	3.3	2	1.8	6.4	1	1.1	3.1	1	1.1	3.0	1	1.3	2.9
Isla de La Juventud	0	0.0	0.0	0	0.0	0.0	0	0.0	0.0	0	0.0	0.0	0	0.0	0.0	0	0.0	0.0
Total	20	0.6	2.3	5	0.2	0.6	16	0.7	1.8	9	0.4	1.0	12	0.6	1.3	17	1.0	1.8

Tasa de Incidencia de Blenorragia en mujeres y por ciento del total de casos de esta enfermedad en mujeres. Cuba, 2002-2007.

