

**Tabla 1:** Posición que ocupan las Tasas de Mortalidad y las Tasas de AVPP por Lesiones autoinfligidas intencionalmente dentro de las primeras 15 causas de muerte. Cuba, 2003. Tendencia de las tasas en el último decenio (1994 – 2003).

| Causas                                                           | Mortalidad |             | Años de Vida Potencialmente Perdidos |             |
|------------------------------------------------------------------|------------|-------------|--------------------------------------|-------------|
|                                                                  | Posición   | Tendencia   | Posición                             | Tendencia   |
| Enfermedades del Corazón                                         | 1          | Disminuye   | 2                                    | Disminuye   |
| Tumores Malignos                                                 | 2          | Aumenta     | 1                                    | Aumenta     |
| Enfermedades Cerebrovasculares                                   | 3          | Aumenta     | 3                                    | Aumenta     |
| Influenza y Neumonía                                             | 4          | Aumenta     | 5                                    | Aumenta     |
| Accidentes                                                       | 5          | Disminuye   | 4                                    | Disminuye   |
| Enfermedades de las arterias, arteriolas y vasos capilares       | 6          | Se mantiene | 8                                    | Se mantiene |
| Enfermedades crónicas de las vías respiratorias inferiores       | 7          | Se mantiene | 7                                    | Disminuye   |
| Demencia y Enfermedad de Alzheimer                               | 8          | Aumenta     | 15                                   | Aumenta     |
| Diabetes Mellitus                                                | 9          | Disminuye   | 9                                    | Disminuye   |
| Suicidio y lesiones autoinfligidas intencionalmente              | 10         | Disminuye   | 6                                    | Disminuye   |
| Cirrosis y otras enfermedades crónicas del hígado                | 11         | Aumenta     | 12                                   | Aumenta     |
| Agresiones                                                       | 12         | Disminuye   | 10                                   | Disminuye   |
| Malformaciones congénitas, deformidades y anomalías cromosómicas | 14         | Disminuye   | 11                                   | Disminuye   |
| Enfermedades glomerulares y renales                              | 13         | Disminuye   | 13                                   | Disminuye   |
| Hernia y obstrucción intestinal sin hernia                       | 15         | Disminuye   | 14                                   | Disminuye   |

***En Cuba, en el 2003, las lesiones autoinfligidas fueron la décima causa de muerte y la sexta de años de vida potenciales perdidos para todas las edades. Ambos indicadores han tenido una tendencia a la disminución en los últimos diez años.***

**Tabla 2:** Posición que ocupan las Tasas de Mortalidad y las Tasas de AVPP por Lesiones autoinfligidas intencionalmente dentro de las primeras 15 causas de muerte según sexo. Cuba, 2003. Tendencia de las tasas en el último decenio (1994 – 2003) según sexo.

| Causas                                                           | Mortalidad |             |          |             | Años de Vida Potencialmente Perdidos |             |          |             |
|------------------------------------------------------------------|------------|-------------|----------|-------------|--------------------------------------|-------------|----------|-------------|
|                                                                  | Masculino  |             | Femenino |             | Masculino                            |             | Femenino |             |
|                                                                  | Posición   | Tendencia   | Posición | Tendencia   | Posición                             | Tendencia   | Posición | Tendencia   |
| Enfermedades del Corazón                                         | 1          | Disminuye   | 1        | Disminuye   | 2                                    | Disminuye   | 2        | Disminuye   |
| Tumores Malignos                                                 | 2          | Aumenta     | 2        | Aumenta     | 1                                    | Aumenta e   | 1        | Aumenta     |
| Enfermedades Cerebrovasculares                                   | 3          | Aumenta     | 3        | Aumenta     | 4                                    | Aumenta     | 3        | Disminuye   |
| Influenza y Neumonía                                             | 4          | Aumenta     | 4        | Aumenta     | 5                                    | Aumenta     | 4        | Aumenta     |
| Accidentes                                                       | 5          | Disminuye   | 5        | Disminuye   | 3                                    | Disminuye   | 5        | Disminuye   |
| Enfermedades de las arterias, arteriolas y vasos capilares       | 6          | Se mantiene | 6        | Se mantiene | 9                                    | Se mantiene | 8        | Se mantiene |
| Enfermedades crónicas de las vías respiratorias inferiores       | 7          | Se mantiene | 7        | Se mantiene | 7                                    | Se mantiene | 6        | Disminuye   |
| Demencia y Enfermedad de Alzheimer                               | 9          | Aumenta     | 8        | Aumenta     | 15                                   | Aumenta     | 15       | Aumenta     |
| Diabetes Mellitus                                                | 11         | Disminuye   | 9        | Disminuye   | 12                                   | Disminuye   | 7        | Disminuye   |
| Suicidio y lesiones autoinfligidas intencionalmente              | 8          | Disminuye   | 10       | Disminuye   | 6                                    | Disminuye   | 10       | Disminuye   |
| Cirrosis y otras enfermedades crónicas del hígado                | 10         | Aumenta     | 11       | Se mantiene | 10                                   | Aumenta     | 12       | Disminuye   |
| Agresiones                                                       | 12         | Disminuye   | 15       | Disminuye   | 8                                    | Disminuye   | 11       | Disminuye   |
| Malformaciones congénitas, deformidades y anomalías cromosómicas | 14         | Disminuye   | 13       | Disminuye   | 11                                   | Disminuye   | 9        | Disminuye   |
| Enfermedades glomerulares y renales                              | 13         | Disminuye   | 14       | Disminuye   | 13                                   | Disminuye   | 13       | Disminuye   |
| Hernia y obstrucción intestinal sin hernia                       | 15         | Disminuye   | 12       | Disminuye   | 14                                   | Disminuye   | 14       | Disminuye   |

***En las mujeres, las lesiones autoinfligidas, constituyeron la décima causa de muerte y de años de vida potenciales perdidos. En los hombres constituyó, en el 2003, la octava causa de muerte y la sexta de años de vida perdidos. Ambos indicadores han tenido una tendencia a la disminución, en los últimos diez años, en ambos sexos.***

**Tabla 3:** Mortalidad según causa y sexo. Cuba, 2003.

| Causa                                                            | Mortalidad   |                |              |              |                |              |              |                |              |
|------------------------------------------------------------------|--------------|----------------|--------------|--------------|----------------|--------------|--------------|----------------|--------------|
|                                                                  | Masculino    |                |              | Femenino     |                |              | Total        |                |              |
|                                                                  | Defunciones  | %              | Tasa*        | Defunciones  | %              | Tasa*        | Defunciones  | %              | Tasa*        |
| Enfermedades del Corazón                                         | 10772        | 25,468         | 1,915        | 9660         | 26,735         | 1,723        | 20432        | 26,052         | 1,819        |
| Tumores Malignos                                                 | 10380        | 24,541         | 1,846        | 7932         | 21,953         | 1,415        | 18312        | 23,349         | 1,631        |
| Enfermedades Cerebrovasculares                                   | 3930         | 9,291          | 0,699        | 4250         | 11,762         | 0,758        | 8180         | 10,430         | 0,728        |
| Influenza y Neumonía                                             | 2964         | 7,008          | 0,527        | 2681         | 7,420          | 0,478        | 5645         | 7,198          | 0,503        |
| Accidentes                                                       | 2563         | 6,060          | 0,456        | 1842         | 5,098          | 0,329        | 4405         | 5,617          | 0,392        |
| Enfermedades de las arterias, arteriolas y vasos capilares       | 1662         | 3,929          | 0,296        | 1550         | 4,290          | 0,276        | 3212         | 4,095          | 0,286        |
| Enfermedades crónicas de las vías respiratorias inferiores       | 1634         | 3,863          | 0,291        | 1274         | 3,526          | 0,227        | 2908         | 3,708          | 0,259        |
| Demencia y Enfermedad de Alzheimer                               | 868          | 2,052          | 0,154        | 1226         | 3,393          | 0,219        | 2094         | 2,670          | 0,186        |
| Diabetes Mellitus                                                | 610          | 1,442          | 0,108        | 1086         | 3,006          | 0,194        | 1696         | 2,162          | 0,151        |
| Suicidio y lesiones autoinfligidas intencionalmente              | 1126         | 2,662          | 0,200        | 373          | 1,032          | 0,067        | 1499         | 1,911          | 0,133        |
| Cirrosis y otras enfermedades crónicas del hígado                | 694          | 1,641          | 0,123        | 364          | 1,007          | 0,065        | 1058         | 1,349          | 0,094        |
| Agresiones                                                       | 489          | 1,156          | 0,087        | 153          | 0,423          | 0,027        | 642          | 0,819          | 0,057        |
| Malformaciones congénitas, deformidades y anomalías cromosómicas | 267          | 0,631          | 0,047        | 246          | 0,681          | 0,044        | 513          | 0,654          | 0,046        |
| Enfermedades glomerulares y renales                              | 295          | 0,697          | 0,052        | 232          | 0,642          | 0,041        | 527          | 0,672          | 0,047        |
| Hernia y obstrucción intestinal sin hernia                       | 226          | 0,534          | 0,040        | 247          | 0,684          | 0,044        | 473          | 0,603          | 0,042        |
| Resto de las causas                                              | 3817         | 9,024          | 0,679        | 3016         | 8,347          | 0,538        | 6833         | 8,712          | 0,608        |
| <b>Total</b>                                                     | <b>42297</b> | <b>100,000</b> | <b>7,521</b> | <b>36132</b> | <b>100,000</b> | <b>6,445</b> | <b>78429</b> | <b>100,000</b> | <b>6,984</b> |

\* Tasas por 1000 habitantes

**En el 2003 solo por esta causa fallecieron 1499 personas, con un riesgo de morir de 0.133 por 1000 habitantes, en el país. Siendo la responsable del 1.9% del total de las defunciones. Afectó en mayor medida a la población masculina con una tasa de 0.200 fallecidos por cada 1000 hombres.**

**Tabla 4:** Años de Vida Potencialmente Perdidos según causa y sexo. Cuba, 2003.

| Causa                                                            | Años de Vida Potencialmente Perdidos |                |                |               |                |                |                |                |                |
|------------------------------------------------------------------|--------------------------------------|----------------|----------------|---------------|----------------|----------------|----------------|----------------|----------------|
|                                                                  | Masculino                            |                |                | Femenino      |                |                | Total          |                |                |
|                                                                  | Años                                 | %              | Tasa*          | Años          | %              | Tasa*          | Años           | %              | Tasa*          |
| Enfermedades del Corazón                                         | 190832                               | 21,338         | 33,932         | 165865        | 22,164         | 29,586         | 358424         | 21,713         | 31,916         |
| Tumores Malignos                                                 | 202802                               | 22,676         | 36,061         | 193644        | 25,876         | 34,541         | 398069         | 24,115         | 35,447         |
| Enfermedades Cerebrovasculares                                   | 66051                                | 7,385          | 11,745         | 72781         | 9,726          | 12,982         | 138733         | 8,404          | 12,354         |
| Influenza y Neumonía                                             | 43948                                | 4,914          | 7,815          | 41007         | 5,480          | 7,315          | 85264          | 5,165          | 7,593          |
| Accidentes                                                       | 91559                                | 10,237         | 16,280         | 39915         | 5,334          | 7,120          | 133118         | 8,064          | 11,854         |
| Enfermedades de las arterias, arteriolas y vasos capilares       | 22192                                | 2,481          | 3,946          | 21109         | 2,821          | 3,765          | 43470          | 2,633          | 3,871          |
| Enfermedades crónicas de las vías respiratorias inferiores       | 26879                                | 3,005          | 4,779          | 25179         | 3,365          | 4,491          | 52299          | 3,168          | 4,657          |
| Demencia y Enfermedad de Alzheimer                               | 10038                                | 1,122          | 0,154          | 15561         | 2,079          | 0,219          | 25368          | 1,537          | 0,186          |
| Diabetes Mellitus                                                | 14123                                | 1,579          | 2,511          | 23129         | 3,091          | 4,126          | 36827          | 2,231          | 3,279          |
| Suicidio y lesiones autoinfligidas intencionalmente              | 40345                                | 4,511          | 7,174          | 14406         | 1,925          | 2,570          | 55744          | 3,377          | 4,964          |
| Cirrosis y otras enfermedades crónicas del hígado                | 17867                                | 1,998          | 3,177          | 8183          | 1,094          | 1,460          | 26494          | 1,605          | 2,359          |
| Agresiones                                                       | 25240                                | 2,822          | 4,488          | 8709          | 1,164          | 1,553          | 34486          | 2,089          | 3,071          |
| Malformaciones congénitas, deformidades y anomalías cromosómicas | 16561                                | 1,852          | 2,945          | 15351         | 2,051          | 2,738          | 31933          | 1,934          | 2,844          |
| Enfermedades glomerulares y renales                              | 7225                                 | 0,808          | 1,285          | 6083          | 0,813          | 1,085          | 13361          | 0,809          | 1,190          |
| Hernia y obstrucción intestinal sin hernia                       | 4287                                 | 0,479          | 0,762          | 4252          | 0,568          | 0,758          | 8542           | 0,517          | 0,761          |
| Resto de las causas                                              | 114401                               | 12,792         | 20,342         | 93169         | 12,450         | 16,619         | 208588         | 12,636         | 18,574         |
| <b>Total</b>                                                     | <b>894350</b>                        | <b>100,000</b> | <b>159,026</b> | <b>748344</b> | <b>100,000</b> | <b>133,486</b> | <b>1650721</b> | <b>100,000</b> | <b>146,991</b> |

\* Tasas por 1000 habitantes. Calculadas según la esperanza de vida para cada grupo de edad (2001-2003)

***En el 2003 solo por esta causa se dejaron de vivir 55744 años, lo que representa el 3.4% del total de años de vida potenciales perdidos. La mayor cantidad de años la aportaron los hombres. Ellos perdieron 7.2 años de vida como promedio.***

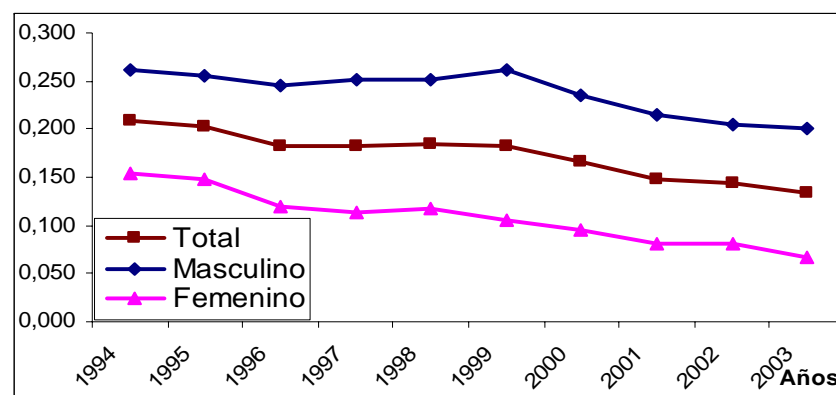
**Tabla 5:** Tasas de Mortalidad y Tasas de Años de Vida Potencialmente Perdidos por Lesiones autoinfligidas intencionalmente según años y sexo. Cuba 1994 – 2003.

| Año  | Mortalidad |       |          |       |       |       | Años de Vida Potencialmente Perdidos |        |          |        |       |        |
|------|------------|-------|----------|-------|-------|-------|--------------------------------------|--------|----------|--------|-------|--------|
|      | Masculino  |       | Femenino |       | Total |       | Masculino                            |        | Femenino |        | Total |        |
|      | No.        | Tasa* | No.      | Tasa* | No.   | Tasa* | No.                                  | Tasa** | No.      | Tasa** | No.   | Tasa** |
| 1994 | 1441       | 0,262 | 837      | 0,153 | 2278  | 0,208 | 52011                                | 9,446  | 37119    | 6,806  | 89794 | 8,193  |
| 1995 | 1409       | 0,255 | 813      | 0,148 | 2222  | 0,202 | 51553                                | 9,336  | 37088    | 6,772  | 89295 | 8,119  |
| 1996 | 1354       | 0,245 | 660      | 0,120 | 2014  | 0,182 | 50189                                | 9,077  | 29178    | 5,296  | 80216 | 7,267  |
| 1997 | 1401       | 0,252 | 628      | 0,113 | 2029  | 0,183 | 51075                                | 9,196  | 26589    | 4,800  | 78635 | 7,089  |
| 1998 | 1401       | 0,251 | 655      | 0,118 | 2056  | 0,185 | 49728                                | 8,923  | 27480    | 4,936  | 78118 | 7,012  |
| 1999 | 1466       | 0,262 | 584      | 0,104 | 2050  | 0,183 | 55063                                | 9,854  | 24066    | 4,304  | 80302 | 7,183  |
| 2000 | 1310       | 0,235 | 535      | 0,096 | 1845  | 0,166 | 48805                                | 8,745  | 22403    | 4,026  | 72221 | 6,479  |
| 2001 | 1203       | 0,215 | 449      | 0,081 | 1652  | 0,148 | 43690                                | 7,812  | 18683    | 3,351  | 63347 | 5,672  |
| 2002 | 1147       | 0,205 | 459      | 0,082 | 1606  | 0,143 | 41449                                | 7,390  | 18612    | 3,328  | 60951 | 5,442  |
| 2003 | 1126       | 0,200 | 373      | 0,067 | 1499  | 0,133 | 40345                                | 7,174  | 14406    | 2,570  | 55744 | 4,964  |

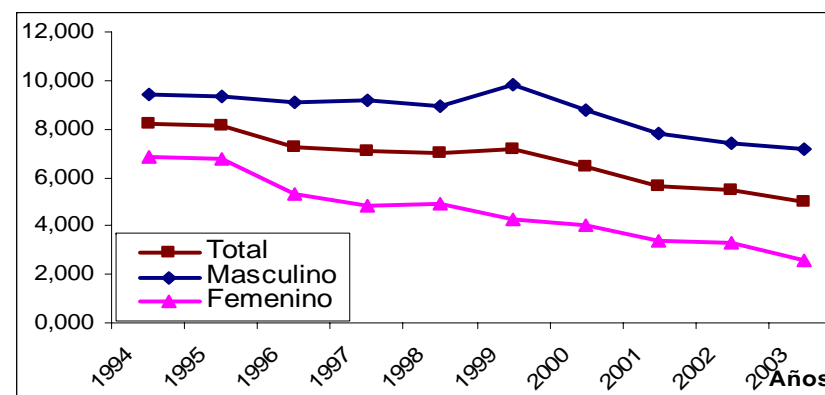
\* Tasas por 1000 habitantes

\*\* Tasas por 1000 habitantes. Calculadas según la esperanza de vida para cada grupo de edad (2001-2003)

**Gráfico No. 1:** Tasas de mortalidad por Lesiones autoinfligidas intencionalmente según año y sexo. Cuba 1994-2003.



**Gráfico No. 2:** Tasas de Años de Vida Potencialmente Perdidos por Lesiones autoinfligidas intencionalmente según año y sexo. Cuba 1994-2003.



**Tabla 6:** Mortalidad por Lesiones autoinfligidas intencionalmente según grupos de edades y sexo. Cuba, 2003.

| Grupos de edades | Mortalidad  |         |       |             |         |       |             |         |       |
|------------------|-------------|---------|-------|-------------|---------|-------|-------------|---------|-------|
|                  | Masculino   |         |       | Femenino    |         |       | Total       |         |       |
|                  | Defunciones | %       | Tasa* | Defunciones | %       | Tasa* | Defunciones | %       | Tasa* |
| < 1              | 0           | 0,000   | 0,000 | 0           | 0,000   | 0,000 | 0           | 0,000   | 0,000 |
| 1 - 14           | 4           | 0,355   | 0,004 | 1           | 0,268   | 0,001 | 5           | 0,334   | 0,002 |
| 15 - 39          | 356         | 31,616  | 0,155 | 113         | 30,295  | 0,051 | 469         | 31,288  | 0,104 |
| 40 - 49          | 194         | 17,229  | 0,253 | 65          | 17,426  | 0,082 | 259         | 17,278  | 0,167 |
| 50 - 59          | 172         | 15,275  | 0,290 | 58          | 15,550  | 0,093 | 230         | 15,344  | 0,189 |
| 60 - 74          | 206         | 18,295  | 0,359 | 91          | 24,397  | 0,152 | 297         | 19,813  | 0,253 |
| 75 y +           | 194         | 17,229  | 0,826 | 45          | 12,064  | 0,159 | 239         | 15,944  | 0,462 |
| <b>Total</b>     | 1126        | 100,000 | 0,200 | 373         | 100,000 | 0,067 | 1499        | 100,000 | 0,133 |

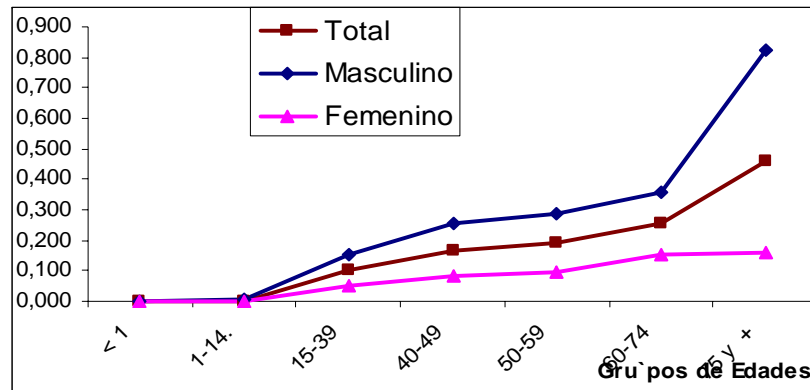
\* Tasas por 1000 habitantes

**Tabla 7:** Años de Vida Potencialmente Perdidos por Lesiones autoinfligidas intencionalmente según grupos de edades y sexo. Cuba, 2003.

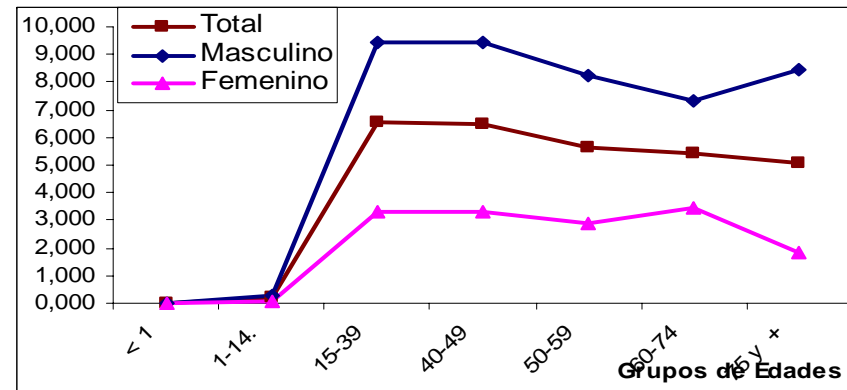
| Grupos de edades | Años de Vida Potencialmente Perdidos |         |       |          |         |       |       |         |        |
|------------------|--------------------------------------|---------|-------|----------|---------|-------|-------|---------|--------|
|                  | Masculino                            |         |       | Femenino |         |       | Total |         |        |
|                  | Años                                 | %       | Tasa* | Años     | %       | Tasa* | Años  | %       | Tasa** |
| < 1              | 0                                    | 0,000   | 0,000 | 0        | 0,000   | 0,000 | 0     | 0,000   | 0,000  |
| 1 - 14           | 299                                  | 0,740   | 0,274 | 78       | 0,544   | 0,076 | 382   | 0,686   | 0,180  |
| 15 - 39          | 21711                                | 53,812  | 9,457 | 7307     | 50,720  | 3,293 | 29441 | 52,815  | 6,522  |
| 40 - 49          | 7252                                 | 17,975  | 9,463 | 2630     | 18,256  | 3,334 | 10072 | 18,069  | 6,476  |
| 50 - 59          | 4899                                 | 12,142  | 8,248 | 1812     | 12,581  | 2,914 | 6863  | 12,311  | 5,644  |
| 60 - 74          | 4195                                 | 10,398  | 7,309 | 2060     | 14,298  | 3,442 | 6380  | 11,445  | 5,442  |
| 75 y +           | 1990                                 | 4,933   | 8,473 | 519      | 3,602   | 1,840 | 2605  | 4,674   | 5,039  |
| <b>Total</b>     | 40345                                | 100,000 | 7,174 | 14406    | 100,000 | 2,570 | 55744 | 100,000 | 4,964  |

\* Tasas por 1000 habitantes. Calculadas según la esperanza de vida para cada grupo de edad (2001-2003)

**Gráfico No. 3:** Tasas de mortalidad por Lesiones autoinfligidas intencionalmente según grupos de edades y sexo. Cuba 2001-2003.



**Gráfico No. 4:** Tasas de Años de Vida Potencialmente Perdidos por Lesiones autoinfligidas intencionalmente según grupos de edades y sexo. Cuba 2001-2003.

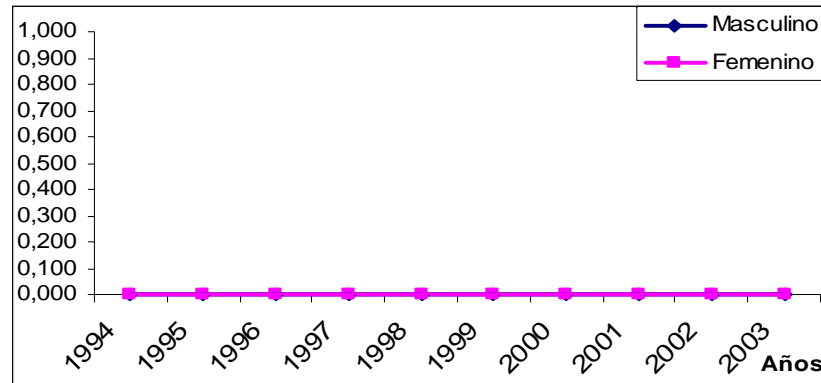


**Los mayores de 60 años aportan el 35.8% del total de fallecidos, seguido por el grupo entre 15 y 39 años que aporta el 31.3%. En cuanto a los años perdidos por esta causa, en el año 2003, las personas entre 15 y 39 años aportaron el 52.8% de ellos, seguido del grupo entre 40 y 49 años (18.1%) y el de 60 y más (16.1%).**

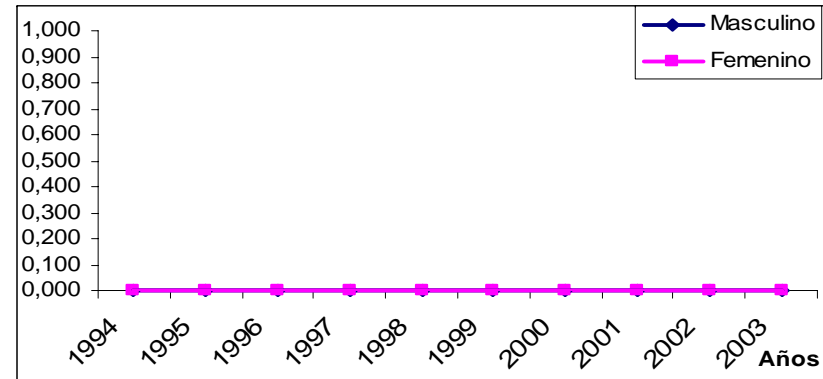
**Tabla 8:** Posición que ocupan las Tasas de Mortalidad y las Tasas de AVPP por Lesiones autoinfligidas intencionalmente dentro de las primeras 15 causas de muerte según grupos de edades y sexo. Cuba, 2003. Tendencia de las tasas en el último decenio (1994 – 2003) según grupos de edades y sexo.

| Grupos de edades | Mortalidad |           |          |           | Años de Vida Potencialmente Perdidos |           |          |           |
|------------------|------------|-----------|----------|-----------|--------------------------------------|-----------|----------|-----------|
|                  | Masculino  |           | Femenino |           | Masculino                            |           | Femenino |           |
|                  | Posición   | Tendencia | Posición | Tendencia | Posición                             | Tendencia | Posición | Tendencia |
| < 1              | -          | -         | -        | -         | -                                    | -         | -        | -         |
| 1 - 14           | 7          | Aumenta   | 11       | Disminuye | 7                                    | Aumenta   | 11       | Disminuye |
| 15 - 39          | 2          | Disminuye | 3        | Disminuye | 2                                    | Disminuye | 3        | Disminuye |
| 40 - 49          | 4          | Disminuye | 4        | Disminuye | 4                                    | Disminuye | 4        | Disminuye |
| 50 - 59          | 5          | Disminuye | 9        | Disminuye | 5                                    | Disminuye | 9        | Disminuye |
| 60 - 74          | 10         | Disminuye | 11       | Disminuye | 10                                   | Disminuye | 11       | Disminuye |
| 75 y +           | 9          | Disminuye | 13       | Disminuye | 9                                    | Disminuye | 13       | Disminuye |

**Gráfico No. 5:** Tasas de mortalidad por Lesiones autoinfligidas intencionalmente en menores de un año según sexo y año. Cuba 1994-2003.

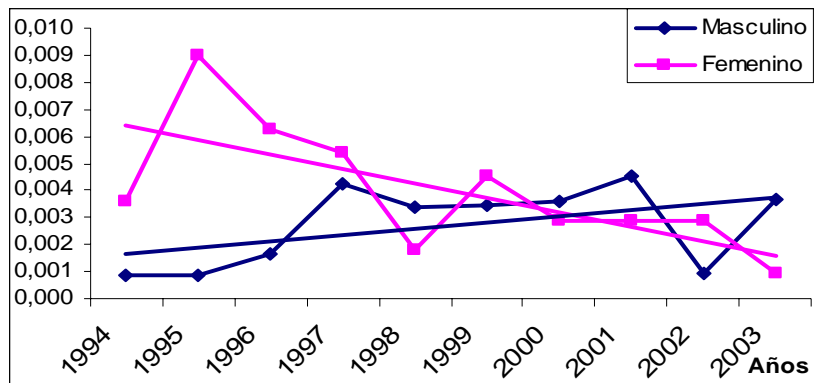


**Gráfico No. 6:** Tasas de Años de Vida Potencialmente Perdidos por Lesiones autoinfligidas intencionalmente en menores de un año según sexo y año. Cuba 1994-2003.

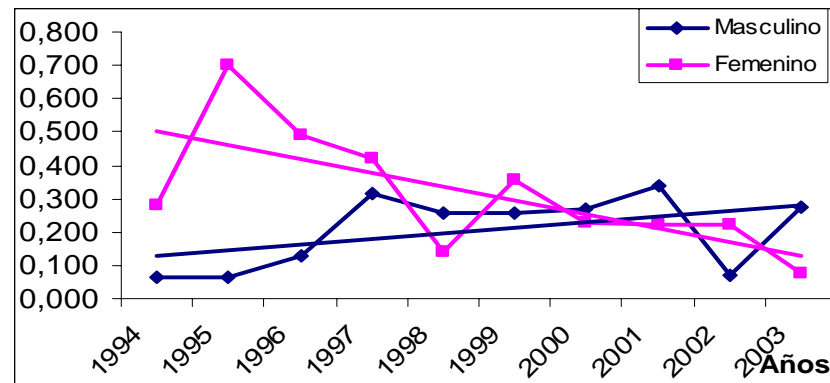




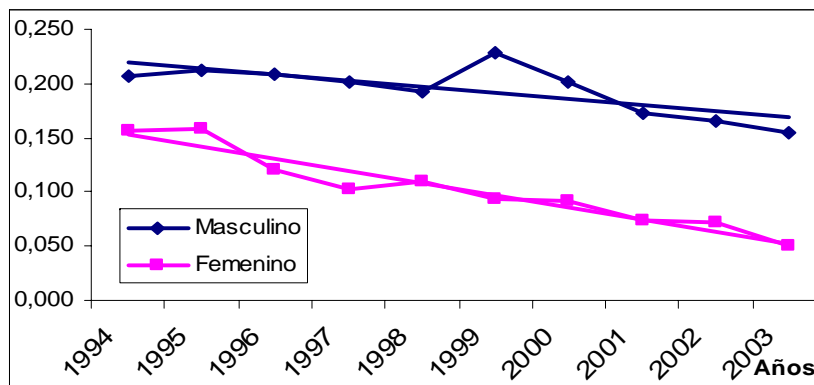
**Gráfico No. 7:** Tasas de mortalidad por Lesiones autoinfligidas intencionalmente en niños de 1 a 14 años según sexo y año. Cuba 1994-2003.



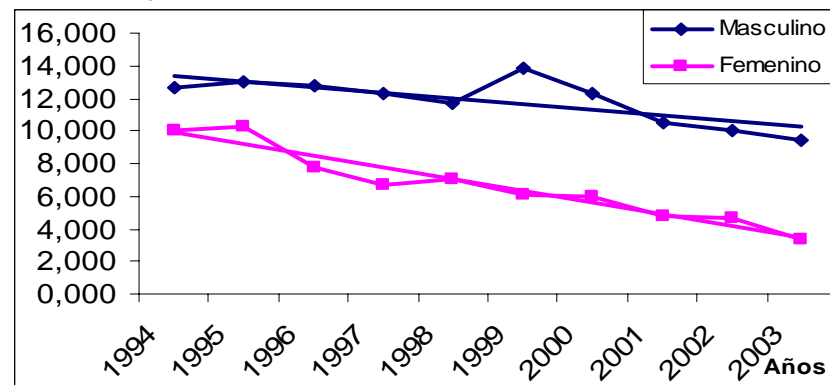
**Gráfico No. 8:** Tasas de Años de Vida Potencialmente Perdidos por Lesiones autoinfligidas intencionalmente en niños de 1 a 14 años según sexo y año. Cuba 1994-2003.



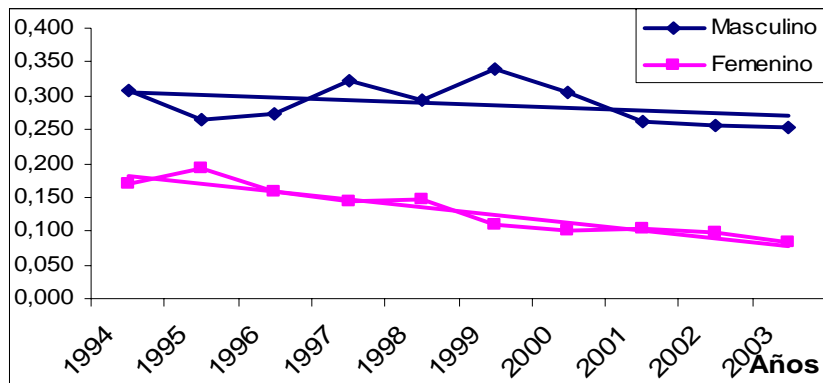
**Gráfico No. 9:** Tasas de mortalidad por Lesiones autoinfligidas intencionalmente en adultos de 15 a 39 años según sexo y año. Cuba 1994-2003.



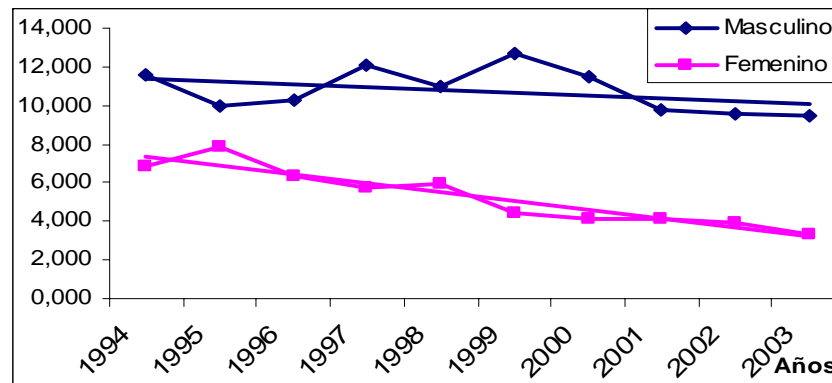
**Gráfico No. 10:** Tasas de Años de Vida Potencialmente Perdidos por Lesiones autoinfligidas intencionalmente en adultos de 15 a 39 años según sexo y año. Cuba 1994-2003.



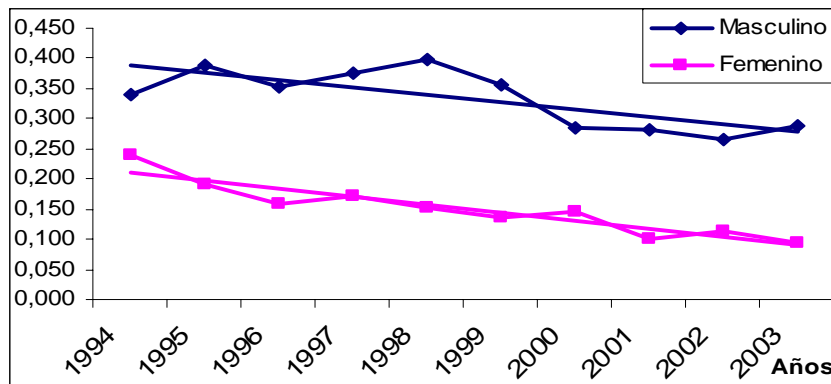
**Gráfico No. 11:** Tasas de mortalidad por Lesiones autoinfligidas intencionalmente en adultos de 40 a 49 años según sexo y año. Cuba 1994-2003.



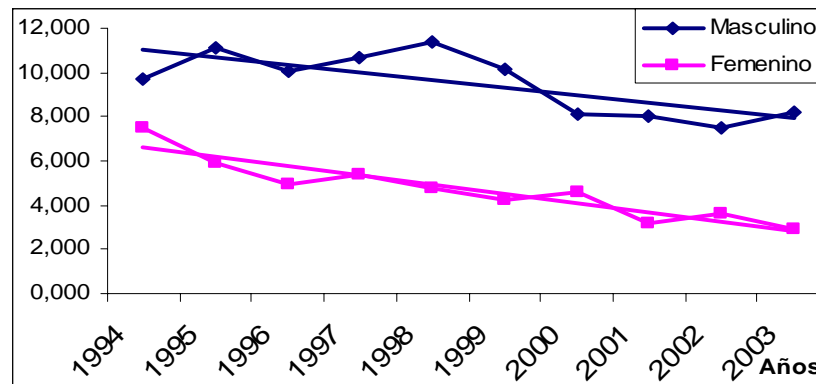
**Gráfico No. 12:** Tasas de Años de Vida Potencialmente Perdidos por Lesiones autoinfligidas intencionalmente en adultos de 40 a 49 años según sexo y año. Cuba 1994-2003.



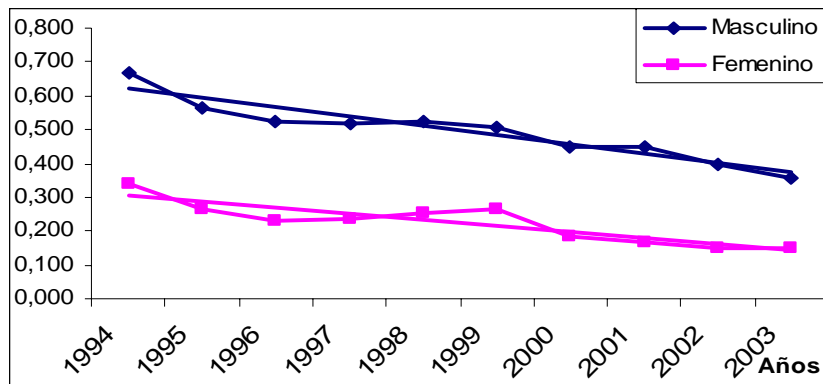
**Gráfico No. 13:** Tasas de mortalidad por Lesiones autoinfligidas intencionalmente en adultos de 50 a 59 años según sexo y año. Cuba 1994-2003.



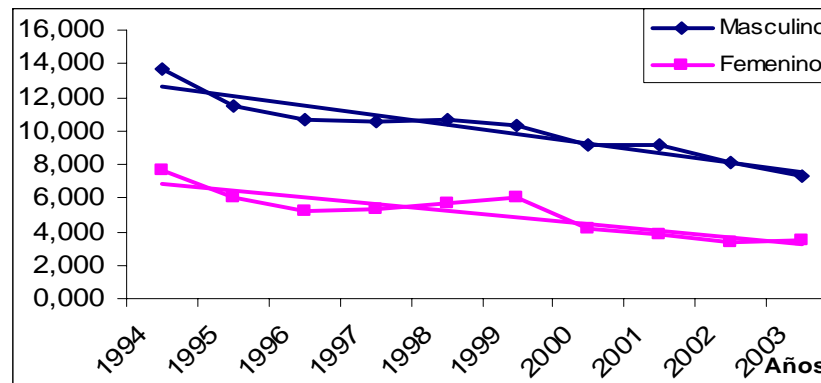
**Gráfico No. 14:** Tasas de Años de Vida Potencialmente Perdidos por Lesiones autoinfligidas intencionalmente en adultos de 50 a 59 años según sexo y año. Cuba 1994-2003.



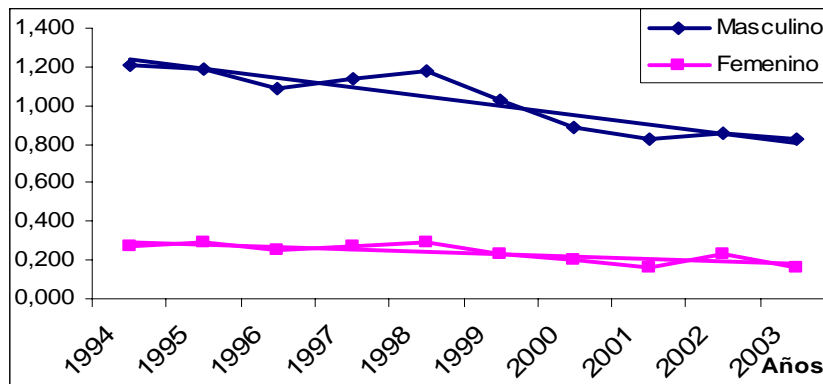
**Gráfico No. 15:** Tasas de mortalidad por Lesiones autoinfligidas intencionalmente en adultos de 60 a 74 años según sexo y año. Cuba 1994-2003.



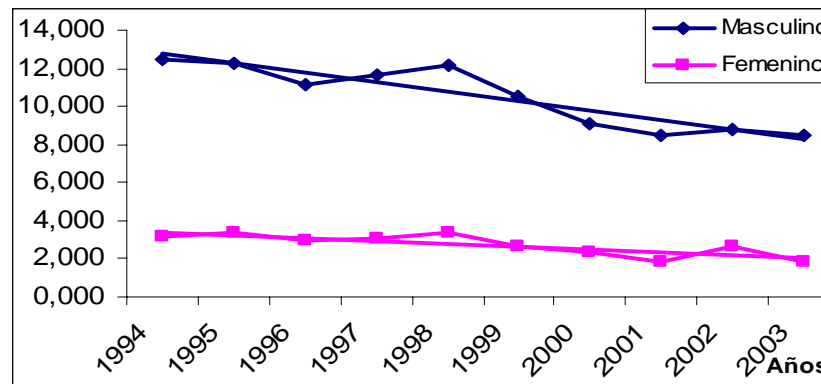
**Gráfico No. 16:** Tasas de Años de Vida Potencialmente Perdidos por Lesiones autoinfligidas intencionalmente en adultos de 60 a 74 años según sexo y año. Cuba 1994-2003.



**Gráfico No. 17:** Tasas de mortalidad por Lesiones autoinfligidas intencionalmente en adultos de 75 y más años según sexo y año. Cuba 1994-2003.



**Gráfico No. 18:** Tasas de Años de Vida Potencialmente Perdidos por Lesiones autoinfligidas intencionalmente en adultos de 75 y más años según sexo y año. Cuba 1994-2003.



## **ANÁLISIS DE LOS ASPECTOS MÁS SIGNIFICATIVOS**

El suicidio y las lesiones autoinflingidas intencionalmente se encuentran entre las diez primeras causas de muerte en el país, ocupando en el año 2003 el décimo lugar. La tendencia del riesgo de morir por esta causa, se ha mantenido disminuyendo desde 1999. En el 2003, la mortalidad disminuyó con relación al año precedente, al obtenerse una tasa de 0.133 x 1000 habitantes, lo que representó un 7.0% de decremento. Dichos resultados se deben al fortalecimiento de las Comisiones Nacionales y Provinciales de suicidio, a la identificación de los grupos de riesgo y al trabajo desempeñado sobre estos grupos en la prevención de esta causa de muerte, así como a la promoción de estilos de vida saludables en la población, educándola en los riesgos asociados a la conducta suicida .

En términos de tasas crudas, la mortalidad por esta causa presenta una tendencia a disminuir, con un comportamiento bastante homogéneo de la serie, observándose en el decenio analizado (1994-2003) una disminución de 0.208 x 1000 habitantes en 1994 a 0.133 x 1000 habitantes en el 2003, lo que representa una deducción de un 36.1% entre los años extremos de la serie. Dado fundamentalmente por la mejora en la atención de las personas que han presentado conducta suicida.

### **Mortalidad por sexo y grupos de edad**

En el año 2003 se observó una sobremortalidad masculina, ocupando en este sexo la octava posición como causa de muerte, con un total de defunciones de 1126, cifra muy superior a la del sexo femenino 373. Lo cual traduce el 1.6% y el 1.0% respectivamente.

Un análisis detallado por grupos de edad permite identificar donde ocurren las principales variaciones. Se aprecia que las defunciones aparecen a partir del año de edad, presentándose 5 defunciones en el grupo de 1 a 14 años, 4 del sexo masculino y 1 del sexo femenino, aportando ambos sexos por esta causa el 0.3% de defunciones.

Las cifras más elevadas son reportadas por el grupo etéreo de 15 a 39 años de edad, con un total de 469 fallecidos, lo que representa el 31.3% de las defunciones por esta causa, 356 del sexo masculino y 113 del sexo femenino.

El grupo etéreo de 60 a 74 años ocupa el segundo lugar como uno de los grupos que mayores cifras aporta, con un total de 297 defunciones, lo cual traduce el 19.8% de las defunciones por esta causa, 206 defunciones del sexo masculino y 91 del sexo femenino.

De manera general la población de 60 años y más aporta el 35.8% de las defunciones por esta causa, en el 2003. La mortalidad por suicidio y lesiones autoinflingidas intencionalmente en la población de 60 años y más se encuentra dada fundamentalmente por causas multifactoriales: biológicas, psicológicas y sociales (desatención, enfermedades crónicas concomitantes, soledad, discapacidad, etc). La magnitud de la incidencia del intento suicida es mayor para el sexo femenino, pero se reportan más fallecidos por suicidio en los hombres de 60 años y más, lo que hace suponer que en este sexo y en este grupo de edad el intento suicida es más letal, sobre todo en el grupo de 75 años y más, el cual aportó en el 2003 el 15.9% de las defunciones.

EL resto de los grupos etéreos (40 a 49 y 50 a 59 años), aportan el 17.3% y el 15.3% de las defunciones por esta causa, respectivamente.

## **Años de vida potencialmente perdidos**

Según AVPP, ocupa el sexto lugar, perdiéndose por cada 1000 habitantes, 4.964 años de vida, para todas las edades y ambos sexos, en el año 2003, en Cuba. Al realizar un análisis por sexo en este mismo año, es el masculino el que mayores años de vida potencialmente perdidos aporta (40345 años), ocupando la sexta posición en este sexo; a diferencia del femenino que aporta 14406 años de vida perdidos, ocupando esta causa la décima posición en este sexo.

Es a partir de los 15 años de edad y hasta los 49 años, que se reportan las tasas más significativas de años de vida potencialmente perdidos, aportando el 70.9% de los años perdidos por esta causa, de ellos el 52.8% pertenece al grupo de 15 a 39 años de edad, aportando las mayores cifras.

El resto de los grupos etáreos: 1 a 14, 50 a 59 y 60 a 74 aportan el 0.7%, 12.3% y 11.4%, de los años perdidos por esta causa, respectivamente.

En el decenio analizado (1994-2003) la serie temporal de tasas de AVPP, al igual que la de mortalidad por suicidio y lesiones autoinflingidas intencionalmente presenta fluctuaciones prácticamente coincidentes. En los diez años analizados se aprecia una disminución de 8.193 años x 1000 habitantes en 1994 a 4.964 años x 1000 habitantes en el 2003, lo que representa un 39.4% de reducción entre los años extremos de la serie. Comportamiento similar en ambos sexos.

[Volver al índice](#)