

**Tabla 1:** Posición que ocupan las Tasas de Mortalidad y las Tasas de AVPP por Enfermedades glomerulares y renales dentro de las primeras 15 causas de muerte. Cuba, 2003. Tendencia de las tasas en el último decenio (1994 – 2003).

Causas	Mortalidad		Años de Vida Potencialmente Perdidos	
	Posición	Tendencia	Posición	Tendencia
Enfermedades del Corazón	1	Disminuye	2	Disminuye
Tumores Malignos	2	Aumenta	1	Aumenta
Enfermedades Cerebrovasculares	3	Aumenta	3	Aumenta
Influenza y Neumonía	4	Aumenta	5	Aumenta
Accidentes	5	Disminuye	4	Disminuye
Enfermedades de las arterias, arteriolas y vasos capilares	6	Se mantiene	8	Se mantiene
Enfermedades crónicas de las vías respiratorias inferiores	7	Se mantiene	7	Disminuye
Demencia y Enfermedad de Alzheimer	8	Aumenta	15	Aumenta
Diabetes Mellitus	9	Disminuye	9	Disminuye
Suicidio y lesiones autoinfligidas intencionalmente	10	Disminuye	6	Disminuye
Cirrosis y otras enfermedades crónicas del hígado	11	Aumenta	12	Aumenta
Agresiones	12	Disminuye	10	Disminuye
Malformaciones congénitas, deformidades y anomalías cromosómicas	14	Disminuye	11	Disminuye
Enfermedades glomerulares y renales	13	Disminuye	13	Disminuye
Hernia y obstrucción intestinal sin hernia	15	Disminuye	14	Disminuye

***En Cuba, en el 2003, las enfermedades glomerulares y renales fueron la decimotercera causa de muerte y de años de vida potenciales perdidos para todas las edades. Ambos indicadores han tenido una tendencia a la disminución en los últimos diez años.***

**Tabla 2:** Posición que ocupan las Tasas de Mortalidad y las Tasas de AVPP por Enfermedades glomerulares y renales dentro de las primeras 15 causas de muerte según sexo. Cuba, 2003. Tendencia de las tasas en el último decenio (1994 – 2003) según sexo.

Causas	Mortalidad				Años de Vida Potencialmente Perdidos			
	Masculino		Femenino		Masculino		Femenino	
	Posición	Tendencia	Posición	Tendencia	Posición	Tendencia	Posición	Tendencia
Enfermedades del Corazón	1	Disminuye	1	Disminuye	2	Disminuye	2	Disminuye
Tumores Malignos	2	Aumenta	2	Aumenta	1	Aumenta e	1	Aumenta
Enfermedades Cerebrovasculares	3	Aumenta	3	Aumenta	4	Aumenta	3	Disminuye
Influenza y Neumonía	4	Aumenta	4	Aumenta	5	Aumenta	4	Aumenta
Accidentes	5	Disminuye	5	Disminuye	3	Disminuye	5	Disminuye
Enfermedades de las arterias, arteriolas y vasos capilares	6	Se mantiene	6	Se mantiene	9	Se mantiene	8	Se mantiene
Enfermedades crónicas de las vías respiratorias inferiores	7	Se mantiene	7	Se mantiene	7	Se mantiene	6	Disminuye
Demencia y Enfermedad de Alzheimer	9	Aumenta	8	Aumenta	15	Aumenta	15	Aumenta
Diabetes Mellitus	11	Disminuye	9	Disminuye	12	Disminuye	7	Disminuye
Suicidio y lesiones autoinfligidas intencionalmente	8	Disminuye	10	Disminuye	6	Disminuye	10	Disminuye
Cirrosis y otras enfermedades crónicas del hígado	10	Aumenta	11	Se mantiene	10	Aumenta	12	Disminuye
Agresiones	12	Disminuye	15	Disminuye	8	Disminuye	11	Disminuye
Malformaciones congénitas, deformidades y anomalías cromosómicas	14	Disminuye	13	Disminuye	11	Disminuye	9	Disminuye
Enfermedades glomerulares y renales	13	Disminuye	14	Disminuye	13	Disminuye	13	Disminuye
Hernia y obstrucción intestinal sin hernia	15	Disminuye	12	Disminuye	14	Disminuye	14	Disminuye

***En los hombres, las enfermedades glomerulares y renales, constituyen la decimotercera causa de muerte y de años de vida perdidos. En las mujeres, en el 2003, constituyeron la decimocuarta causa de fallecidos y la decimotercera de los años de vida potenciales perdidos en las mujeres. Ambos indicadores han tenido, en los últimos diez años una tendencia a la disminución tanto en hombres como en mujeres.***

**Tabla 3:** Mortalidad según causa y sexo. Cuba, 2003.

Causa	Mortalidad								
	Masculino			Femenino			Total		
	Defunciones	%	Tasa*	Defunciones	%	Tasa*	Defunciones	%	Tasa*
Enfermedades del Corazón	10772	25,468	1,915	9660	26,735	1,723	20432	26,052	1,819
Tumores Malignos	10380	24,541	1,846	7932	21,953	1,415	18312	23,349	1,631
Enfermedades Cerebrovasculares	3930	9,291	0,699	4250	11,762	0,758	8180	10,430	0,728
Influenza y Neumonía	2964	7,008	0,527	2681	7,420	0,478	5645	7,198	0,503
Accidentes	2563	6,060	0,456	1842	5,098	0,329	4405	5,617	0,392
Enfermedades de las arterias, arteriolas y vasos capilares	1662	3,929	0,296	1550	4,290	0,276	3212	4,095	0,286
Enfermedades crónicas de las vías respiratorias inferiores	1634	3,863	0,291	1274	3,526	0,227	2908	3,708	0,259
Demencia y Enfermedad de Alzheimer	868	2,052	0,154	1226	3,393	0,219	2094	2,670	0,186
Diabetes Mellitus	610	1,442	0,108	1086	3,006	0,194	1696	2,162	0,151
Suicidio y lesiones autoinfligidas intencionalmente	1126	2,662	0,200	373	1,032	0,067	1499	1,911	0,133
Cirrosis y otras enfermedades crónicas del hígado	694	1,641	0,123	364	1,007	0,065	1058	1,349	0,094
Agresiones	489	1,156	0,087	153	0,423	0,027	642	0,819	0,057
Malformaciones congénitas, deformidades y anomalías cromosómicas	267	0,631	0,047	246	0,681	0,044	513	0,654	0,046
Enfermedades glomerulares y renales	295	0,697	0,052	232	0,642	0,041	527	0,672	0,047
Hernia y obstrucción intestinal sin hernia	226	0,534	0,040	247	0,684	0,044	473	0,603	0,042
Resto de las causas	3817	9,024	0,679	3016	8,347	0,538	6833	8,712	0,608
<b>Total</b>	<b>42297</b>	<b>100,000</b>	<b>7,521</b>	<b>36132</b>	<b>100,000</b>	<b>6,445</b>	<b>78429</b>	<b>100,000</b>	<b>6,984</b>

\* Tasas por 1000 habitantes

**En el 2003 solo por esta causa fallecieron 527 personas, con un riesgo de morir de 0.047 por 1000 habitantes, en el país. Siendo la responsable del 0.7% del total de las defunciones. Afectó en mayor medida a la población masculina con una tasa de 0.052 fallecidos por cada 1000 hombres.**

**Tabla 4:** Años de Vida Potencialmente Perdidos según causa y sexo. Cuba, 2003.

Causa	Años de Vida Potencialmente Perdidos								
	Masculino			Femenino			Total		
	Años	%	Tasa*	Años	%	Tasa*	Años	%	Tasa*
Enfermedades del Corazón	190832	21,338	33,932	165865	22,164	29,586	358424	21,713	31,916
Tumores Malignos	202802	22,676	36,061	193644	25,876	34,541	398069	24,115	35,447
Enfermedades Cerebrovasculares	66051	7,385	11,745	72781	9,726	12,982	138733	8,404	12,354
Influenza y Neumonía	43948	4,914	7,815	41007	5,480	7,315	85264	5,165	7,593
Accidentes	91559	10,237	16,280	39915	5,334	7,120	133118	8,064	11,854
Enfermedades de las arterias, arteriolas y vasos capilares	22192	2,481	3,946	21109	2,821	3,765	43470	2,633	3,871
Enfermedades crónicas de las vías respiratorias inferiores	26879	3,005	4,779	25179	3,365	4,491	52299	3,168	4,657
Demencia y Enfermedad de Alzheimer	10038	1,122	0,154	15561	2,079	0,219	25368	1,537	0,186
Diabetes Mellitus	14123	1,579	2,511	23129	3,091	4,126	36827	2,231	3,279
Suicidio y lesiones autoinfligidas intencionalmente	40345	4,511	7,174	14406	1,925	2,570	55744	3,377	4,964
Cirrosis y otras enfermedades crónicas del hígado	17867	1,998	3,177	8183	1,094	1,460	26494	1,605	2,359
Agresiones	25240	2,822	4,488	8709	1,164	1,553	34486	2,089	3,071
Malformaciones congénitas, deformidades y anomalías cromosómicas	16561	1,852	2,945	15351	2,051	2,738	31933	1,934	2,844
Enfermedades glomerulares y renales	7225	0,808	1,285	6083	0,813	1,085	13361	0,809	1,190
Hernia y obstrucción intestinal sin hernia	4287	0,479	0,762	4252	0,568	0,758	8542	0,517	0,761
Resto de las causas	114401	12,792	20,342	93169	12,450	16,619	208588	12,636	18,574
<b>Total</b>	<b>894350</b>	<b>100,000</b>	<b>159,026</b>	<b>748344</b>	<b>100,000</b>	<b>133,486</b>	<b>1650721</b>	<b>100,000</b>	<b>146,991</b>

\* Tasas por 1000 habitantes. Calculadas según la esperanza de vida para cada grupo de edad (2001-2003)

***En el 2003 solo por esta causa se dejaron de vivir 13361 años, lo que representa el 0.8% del total de años de vida potenciales perdidos. La mayor cantidad de años la aportaron los hombres. Ellos perdieron 1.3 años de vida como promedio.***

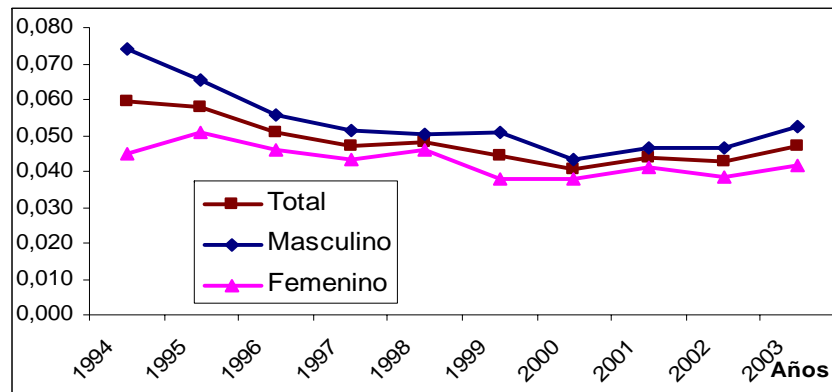
**Tabla 5:** Tasas de Mortalidad y Tasas de Años de Vida Potencialmente Perdidos por Enfermedades glomerulares y renales según años y sexo. Cuba 1994 – 2003.

Año	Mortalidad						Años de Vida Potencialmente Perdidos					
	Masculino		Femenino		Total		Masculino		Femenino		Total	
	No.	Tasa*	No.	Tasa*	No.	Tasa*	No.	Tasa**	No.	Tasa**	No.	Tasa**
1994	409	0,074	245	0,045	654	0,060	10320	1,874	6975	1,279	17460	1,593
1995	360	0,065	279	0,051	639	0,058	9416	1,705	8113	1,481	17613	1,601
1996	309	0,056	253	0,046	562	0,051	8063	1,458	7731	1,403	15835	1,434
1997	284	0,051	240	0,043	524	0,047	7679	1,383	6458	1,166	14196	1,280
1998	279	0,050	256	0,046	535	0,048	7023	1,260	7235	1,300	14268	1,281
1999	283	0,051	213	0,038	496	0,044	6972	1,248	5544	0,991	12592	1,126
2000	240	0,043	211	0,038	451	0,040	6373	1,142	5993	1,077	12387	1,111
2001	261	0,047	230	0,041	491	0,044	6376	1,140	6144	1,102	12545	1,123
2002	261	0,047	215	0,038	476	0,042	6165	1,099	5322	0,952	11529	1,029
2003	295	0,052	232	0,041	527	0,047	7225	1,285	6083	1,085	13361	1,190

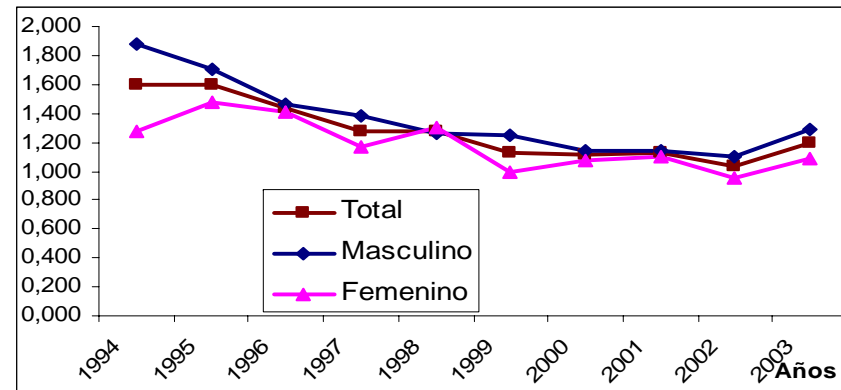
\* Tasas por 1000 habitantes

\*\* Tasas por 1000 habitantes. Calculadas según la esperanza de vida para cada grupo de edad (2001-2003)

**Gráfico No. 1:** Tasas de mortalidad por Enfermedades glomerulares y renales según año y sexo. Cuba 1994-2003.



**Gráfico No. 2:** Tasas de Años de Vida Potencialmente Perdidos por Enfermedades glomerulares y renales según año y sexo. Cuba 1994-2003.



**Tabla 6:** Mortalidad por Enfermedades glomerulares y renales según grupos de edades y sexo. Cuba, 2003.

Grupos de edades	Mortalidad								
	Masculino			Femenino			Total		
	Defunciones	%	Tasa*	Defunciones	%	Tasa*	Defunciones	%	Tasa*
< 1	1	0,339	0,014	1	0,431	0,015	2	0,380	0,015
1 - 14	5	1,695	0,005	2	0,862	0,002	7	1,328	0,003
15 - 39	35	11,864	0,015	17	7,328	0,008	52	9,867	0,012
40 - 49	24	8,136	0,031	23	9,914	0,029	47	8,918	0,030
50 - 59	35	11,864	0,059	38	16,379	0,061	73	13,852	0,060
60 - 74	74	25,085	0,129	80	34,483	0,134	154	29,222	0,131
75 y +	121	41,017	0,515	71	30,603	0,252	192	36,433	0,371
<b>Total</b>	295	100,000	0,052	232	100,000	0,041	527	100,000	0,047

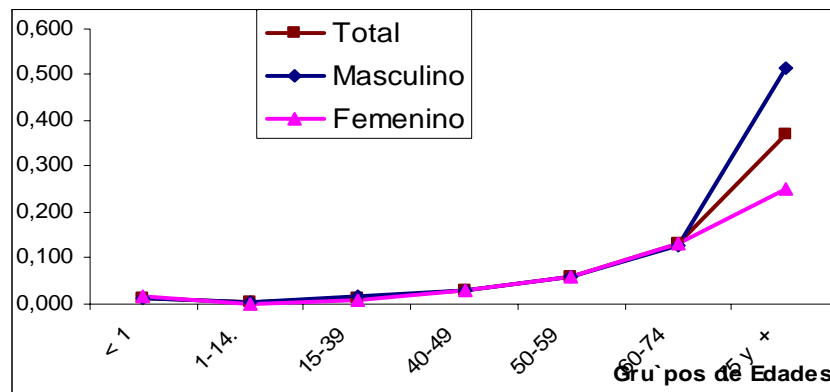
\* Tasas por 1000 habitantes

**Tabla 7:** Años de Vida Potencialmente Perdidos por Enfermedades glomerulares y renales según grupos de edades y sexo. Cuba, 2003.

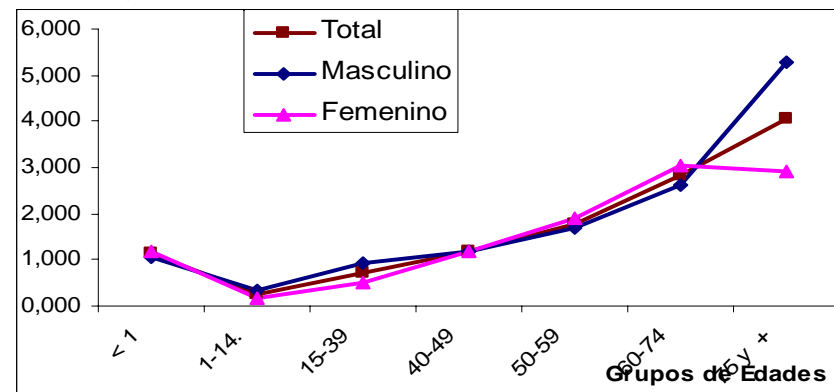
Grupos de edades	Años de Vida Potencialmente Perdidos								
	Masculino			Femenino			Total		
	Años	%	Tasa*	Años	%	Tasa*	Años	%	Tasa**
< 1	75	1,040	1,073	79	1,298	1,199	154	1,153	1,133
1 - 14	373	5,167	0,343	157	2,578	0,152	535	4,007	0,253
15 - 39	2134	29,543	0,930	1099	18,071	0,495	3264	24,431	0,723
40 - 49	897	12,417	1,171	931	15,298	1,180	1828	13,680	1,175
50 - 59	997	13,797	1,678	1187	19,521	1,909	2178	16,302	1,791
60 - 74	1507	20,858	2,626	1811	29,767	3,026	3308	24,759	2,822
75 y +	1241	17,179	5,285	819	13,467	2,903	2093	15,667	4,048
<b>Total</b>	7225	100.000	1,285	6083	100.000	1,085	13361	100.000	1,190

\* Tasas por 1000 habitantes. Calculadas según la esperanza de vida para cada grupo de edad (2001-2003)

**Gráfico No. 3:** Tasas de mortalidad por Enfermedades glomerulares y renales según grupos de edades y sexo. Cuba 2001-2003.



**Gráfico No. 4:** Tasas de Años de Vida Potencialmente Perdidos por Enfermedades glomerulares y renales según grupos de edades y sexo. Cuba 2001-2003.

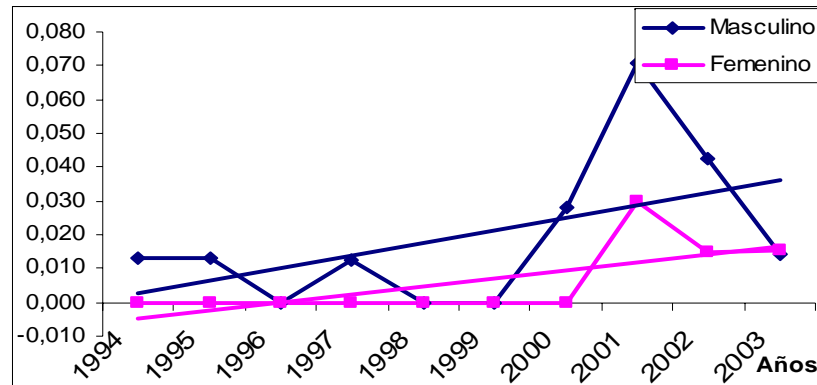


**Los mayores de 60 años aportan el 65.7% del total de fallecidos y el 4.4% de los años perdidos por esta causa, en el año 2003, en Cuba. Por lo que constituyen el grupo etáreo que mayores tasas de mortalidad y AVPP reportan. Vale destacar que las personas entre 15 y 39 años aportaron el 24.4% de los años de vida potenciales perdidos en el 2003.**

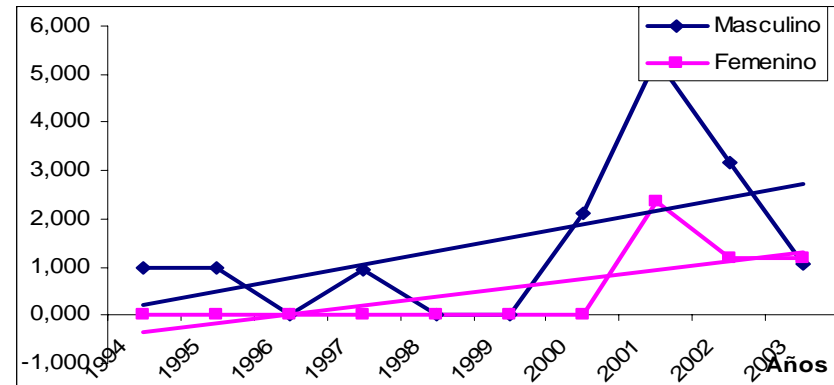
**Tabla 8:** Posición que ocupan las Tasas de Mortalidad y las Tasas de AVPP por Enfermedades glomerulares y renales dentro de las primeras 15 causas de muerte según grupos de edades y sexo. Cuba, 2003. Tendencia de las tasas en el último decenio (1994 – 2003) según grupos de edades y sexo.

Grupos de edades	Mortalidad				Años de Vida Potencialmente Perdidos			
	Masculino		Femenino		Masculino		Femenino	
	Posición	Tendencia	Posición	Tendencia	Posición	Tendencia	Posición	Tendencia
< 1	8	Aumenta	9	Aumenta	8	Aumenta	9	Aumenta
1 - 14	6	Se mantiene	8	Disminuye	6	Se mantiene	8	Disminuye
15 - 39	11	Disminuye	11	Disminuye	11	Disminuye	11	Disminuye
40 - 49	11	Disminuye	10	Disminuye	11	Disminuye	10	Disminuye
50 - 59	12	Disminuye	10	Disminuye	12	Disminuye	10	Disminuye
60 - 74	12	Disminuye	12	Se mantiene	12	Disminuye	12	Se mantiene
75 y +	12	Disminuye	12	Disminuye	12	Disminuye	12	Disminuye

**Gráfico No. 5:** Tasas de mortalidad por Enfermedades glomerulares y renales en menores de un año según sexo y año. Cuba 1994-2003.

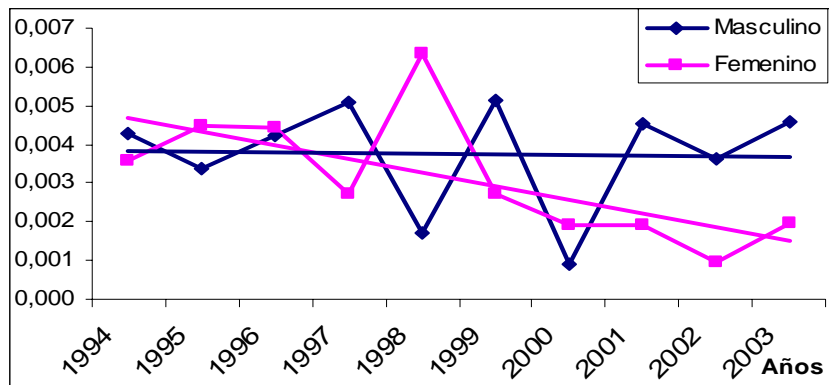


**Gráfico No. 6:** Tasas de Años de Vida Potencialmente Perdidos por Enfermedades glomerulares y renales en menores de un año según sexo y año. Cuba 1994-2003.

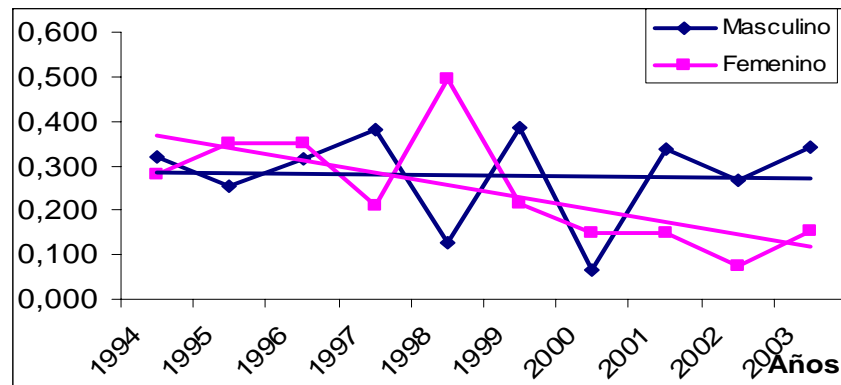




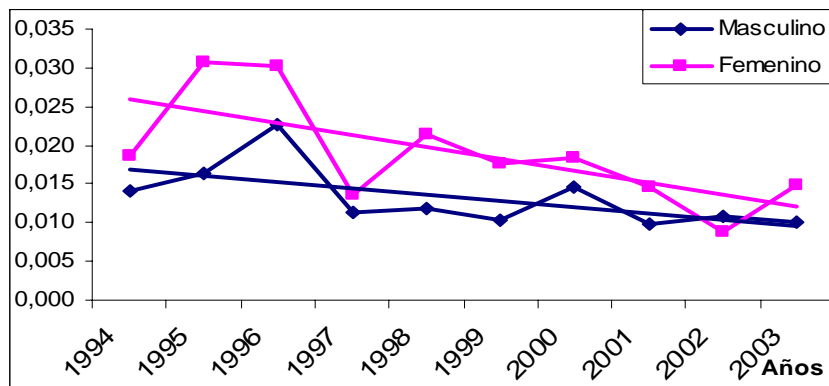
**Gráfico No. 7:** Tasas de mortalidad por Enfermedades glomerulares y renales en niños de 1 a 14 años según sexo y año. Cuba 1994-2003.



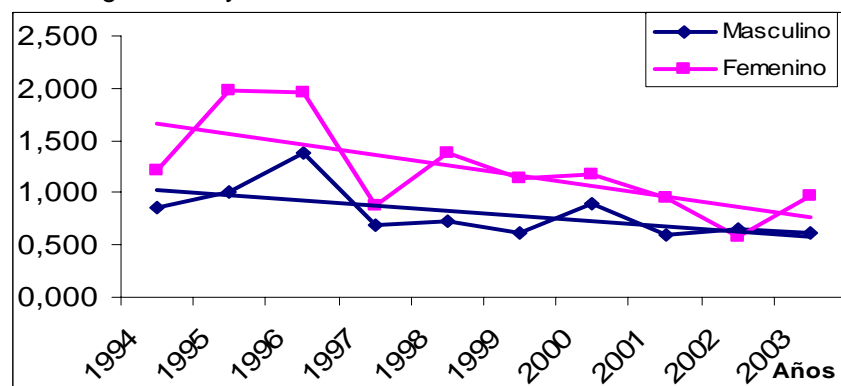
**Gráfico No. 8:** Tasas de Años de Vida Potencialmente Perdidos por Enfermedades glomerulares y renales en niños de 1 a 14 años según sexo y año. Cuba 1994-2003.



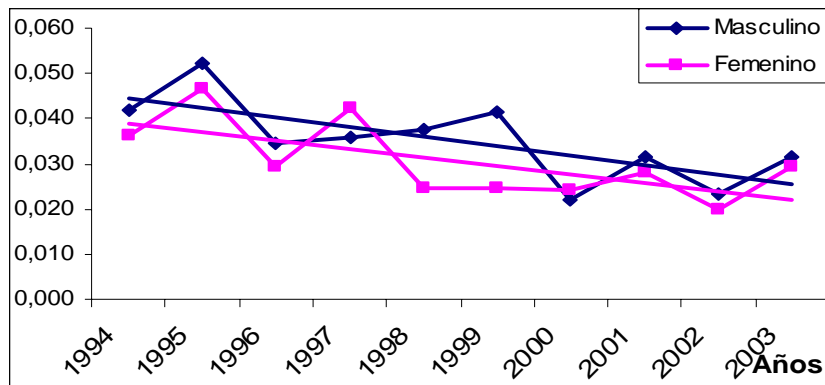
**Gráfico No. 9:** Tasas de mortalidad por Enfermedades glomerulares y renales en adultos de 15 a 39 años según sexo y año. Cuba 1994-2003.



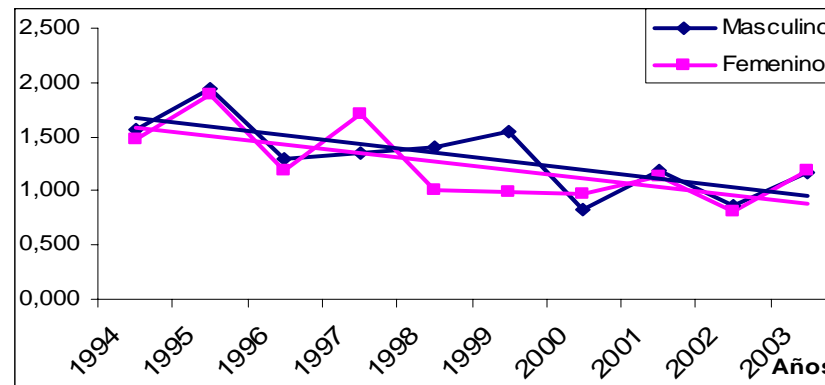
**Gráfico No. 10:** Tasas de Años de Vida Potencialmente Perdidos por Enfermedades glomerulares y renales en adultos de 15 a 39 años según sexo y año. Cuba 1994-2003.



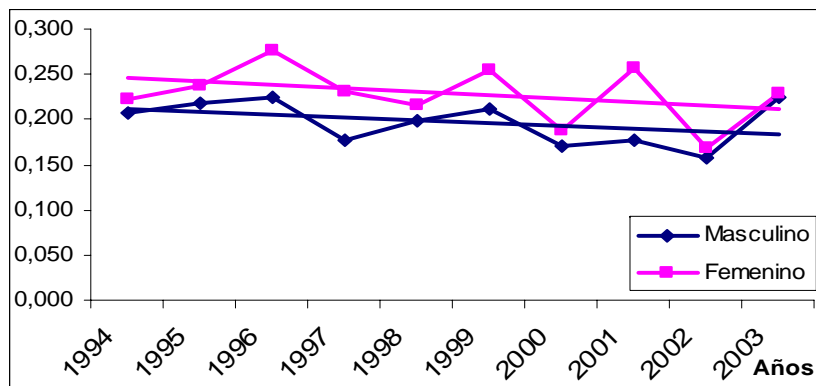
**Gráfico No. 11:** Tasas de mortalidad por Enfermedades glomerulares y renales en adultos de 40 a 49 años según sexo y año. Cuba 1994-2003.



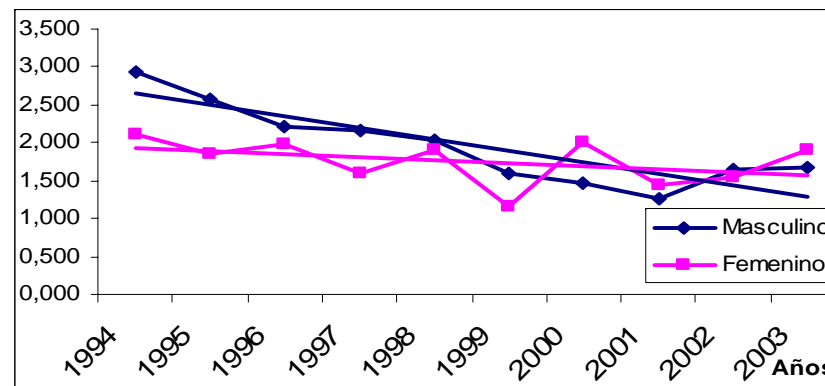
**Gráfico No. 12:** Tasas de Años de Vida Potencialmente Perdidos por Enfermedades glomerulares y renales en adultos de 40 a 49 años según sexo y año. Cuba 1994-2003.



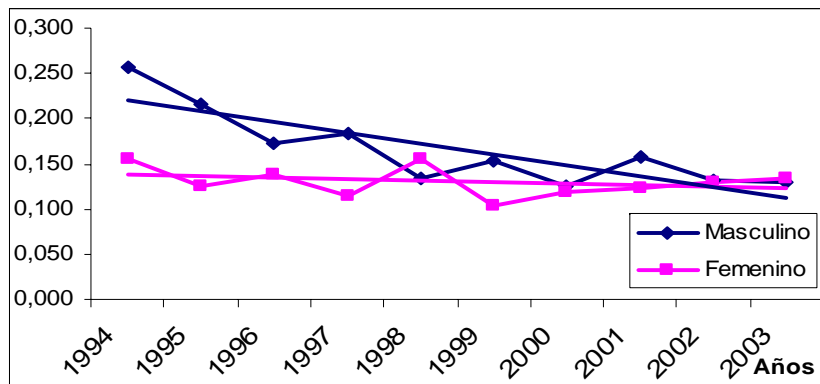
**Gráfico No. 13:** Tasas de mortalidad por Enfermedades glomerulares y renales en adultos de 50 a 59 años según sexo y año. Cuba 1994-2003.



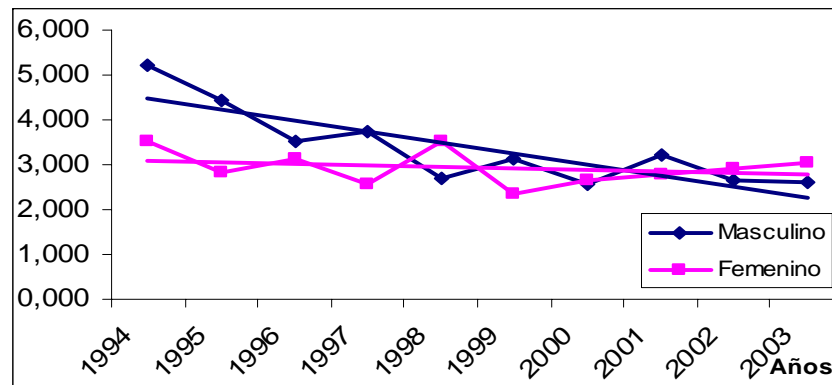
**Gráfico No. 14:** Tasas de Años de Vida Potencialmente Perdidos por Enfermedades glomerulares y renales en adultos de 50 a 59 años según sexo y año. Cuba 1994-2003.



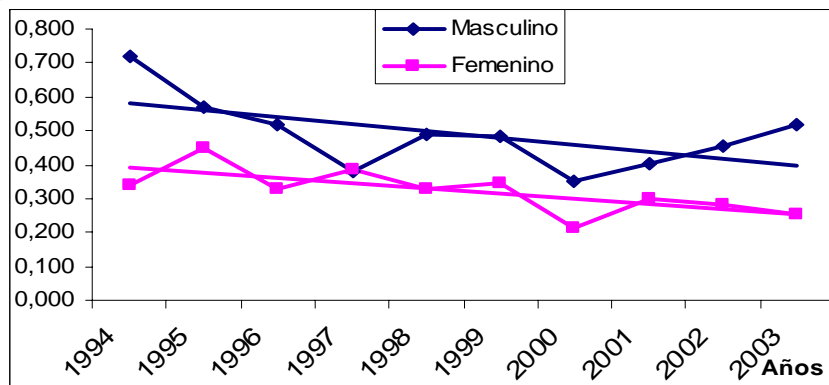
**Gráfico No. 15:** Tasas de mortalidad por Enfermedades glomerulares y renales en adultos de 60 a 74 años según sexo y año. Cuba 1994-2003.



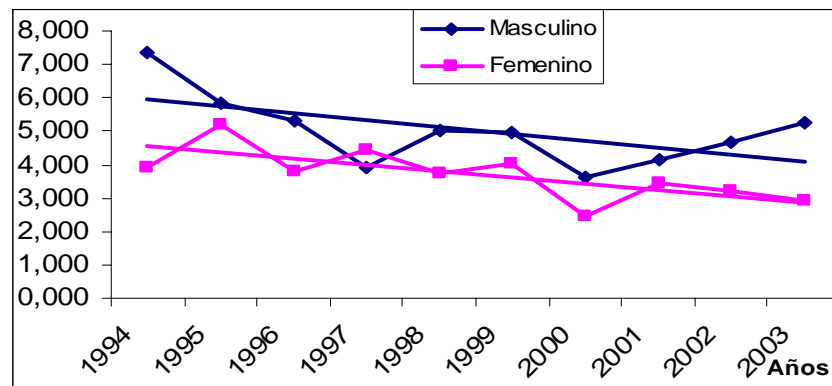
**Gráfico No. 16:** Tasas de Años de Vida Potencialmente Perdidos por Enfermedades glomerulares y renales en adultos de 60 a 74 años según sexo y año. Cuba 1994-2003.



**Gráfico No. 17:** Tasas de mortalidad por Enfermedades glomerulares y renales en adultos de 75 y más años según sexo y año. Cuba 1994-2003.



**Gráfico No. 18:** Tasas de Años de Vida Potencialmente Perdidos por Enfermedades glomerulares y renales en adultos de 75 y más años según sexo y año. Cuba 1994-2003.



## **Análisis de los aspectos más significativos**

Las enfermedades glomerulares y renales continúan entre las primeras causas de muerte en el país, ocupando en el año 2003 la posición número 13. La tendencia del riesgo de morir por esta causa, se mantuvo disminuyendo desde 1994 a 1997; a partir de 1998 se ha mantenido con fluctuaciones discretas de incrementos y descensos. En el 2003, la mortalidad aumento significativamente con relación al año precedente, al obtenerse una tasa de 0.047 x 1000 habitantes, lo que representó un 11.9% de incremento.

En términos de tasas crudas, la mortalidad por esta causa presenta una tendencia a disminuir, con un discreto comportamiento fluctuante de la serie, observándose en el decenio analizado (1994-2003) una disminución de 0.060 x 1000 habitantes en 1994 a 0.047 x 1000 habitantes en el 2003, lo que representa un decremento del 21.7% entre los años extremos de la serie.

A pesar de los logros alcanzados en la detección precoz de las enfermedades renales crónicas, y la incorporación de tratamientos sustitutivos eficaces como la diálisis y el trasplante renal, para cambiar el trágico final del paciente con insuficiencia renal crónica (IRC), no se han podido alcanzar los resultados deseados; dado en gran medida por el origen multifactorial de estas enfermedades, y la necesidad de impactar sobre los factores de riesgo y sus causas.

En sentido general, se debe educar a la población sobre la necesidad del cambio hacia estilos de vida saludables (disminuir la ingestión de sal común, ingerir al menos 2L de agua al día, practicar ejercicio físico, incrementar la ingestión de grasas polisaturadas, etc); así como actuar sobre determinadas enfermedades que constituyen las principales causas de la IRC (diabetes mellitus, enfermedad hipertensiva, enfermedades urológicas y glomerulopatías).

## **Mortalidad por sexo y grupos de edad**

En el año 2003 se observó una sobremortalidad masculina por esta causa, ocupando en este sexo la posición número 13 como causa de muerte, con un total de 295 defunciones, cifra superior a la del sexo femenino 232, ubicándose en el lugar 13 como causa de muerte para este sexo. Lo cual traduce el 0.7% y el 0.6% de las defunciones por sexo, respectivamente.

Un análisis detallado por grupos de edad permite identificar que las tasas de mortalidad más elevadas se aprecian a partir de los 60 años, con un total de 346 defunciones, lo cual traduce el 65.6% de las defunciones por esta causa; aportando el grupo de 75 años y más la mayor cifra, con un riesgo de morir de 0.371 por 1000 habitantes, para el 36.4% de las defunciones.

En el adulto mayor la mortalidad por esta causa aumenta con la edad, dado por un número importante de factores de riesgo y causas que predisponen a la aparición de las enfermedades crónicas urinarias. Los cambios inmunológicos, funcionales y estructurales representativos del proceso biológico del envejecimiento, sumado a estilos de vida negativos y enfermedades de elevada prevalencia en este grupo de edad (diabetes mellitus, hipertensión arterial, etc); constituyen las principales causas que determinan y potencializan la aparición de las enfermedades renales crónicas y la insuficiencia renal crónica.

El grupo etáreo de 50 a 59 años presenta un total de 73 defunciones, representando el 13.8% de los fallecidos por esta causa, seguido por el grupo de 15 a 39 años de edad y el de 40 a 49 años, aportando el 9.9% y el 8.9% de las defunciones respectivamente, en el año 2003. En estos grupos etáreos corresponde al sexo masculino las mayores tasas de mortalidad, excepto para el grupo de 50 a 59 años de edad, donde se observa una discreta sobremortalidad femenina.

Los menores de 1 año reportan 2 defunciones, aportando cada sexo un fallecido. Vale señalar en este caso la necesidad del adecuado seguimiento de las embarazadas, así como la indicación del ultrasonido de pesquisaje, para, de esta forma detectar malformaciones renales congénitas. Es además importante la asistencia a la consulta de genética de portadores de enfermedades hereditarias.

### **Años de vida potencialmente perdidos**

Según AVPP, ocupa una posición similar a la anterior, la 13, perdiéndose por cada 1000 habitantes, 1.190 años de vida, para todas las edades y ambos sexos, en el año 2003, en Cuba. Al realizar un análisis por sexo en este mismo año, es el masculino el que mayor cifra de años de vida perdidos aporta (7225 años), a diferencia del femenino que reporta 14123 años de vida perdidos, lo cual traduce el 0.8% de las defunciones por esta causa en cada sexo. Es a partir de los 15 años de edad que se reportan las tasas más significativas de años de vida potencialmente perdidos, ubicándose con las mayores cifras y en orden decreciente, el grupo de 60 a 74, 15 a 39, 50 a 59, y 75 años y más, aportando cada grupo etáreo el 24.8%, 24.2%, 16.3% y el 15.7% respectivamente.

En el decenio analizado (1994-2003) la serie temporal de tasas de AVPP, al igual que la de mortalidad por diabetes mellitus presenta fluctuaciones prácticamente coincidentes y discretas. En los diez años analizados se aprecia una disminución de 1.593 años x 1000 habitantes en 1994 a 1.190 años x 1000 habitantes en el 2003, lo que representa un 25.3% de reducción entre los años extremos de la serie. Comportamiento similar en ambos sexos.

[Volver al índice](#)