

Tabla 1: Posición que ocupan las Tasas de Mortalidad y las Tasas de AVPP por Diabetes Mellitus dentro de las primeras 15 causas de muerte. Cuba, 2003. Tendencia de las tasas en el último decenio (1994 – 2003).

Causas	Mortalidad		Años de Vida Potencialmente Perdidos	
	Posición	Tendencia	Posición	Tendencia
Enfermedades del Corazón	1	Disminuye	2	Disminuye
Tumores Malignos	2	Aumenta	1	Aumenta
Enfermedades Cerebrovasculares	3	Aumenta	3	Aumenta
Influenza y Neumonía	4	Aumenta	5	Aumenta
Accidentes	5	Disminuye	4	Disminuye
Enfermedades de las arterias, arteriolas y vasos capilares	6	Se mantiene	8	Se mantiene
Enfermedades crónicas de las vías respiratorias inferiores	7	Se mantiene	7	Disminuye
Demencia y Enfermedad de Alzheimer	8	Aumenta	15	Aumenta
Diabetes Mellitus	9	Disminuye	9	Disminuye
Suicidio y lesiones autoinfligidas intencionalmente	10	Disminuye	6	Disminuye
Cirrosis y otras enfermedades crónicas del hígado	11	Aumenta	12	Aumenta
Agresiones	12	Disminuye	10	Disminuye
Malformaciones congénitas, deformidades y anomalías cromosómicas	14	Disminuye	11	Disminuye
Enfermedades glomerulares y renales	13	Disminuye	13	Disminuye
Hernia y obstrucción intestinal sin hernia	15	Disminuye	14	Disminuye

En Cuba, en el 2003, la diabetes mellitus fue la novena causa de muerte y de años de vida potenciales perdidos para todas las edades. Ambos indicadores han tenido una tendencia a la disminución en los últimos diez años.

Tabla 2: Posición que ocupan las Tasas de Mortalidad y las Tasas de AVPP por Diabetes Mellitus dentro de las primeras 15 causas de muerte según sexo. Cuba, 2003. Tendencia de las tasas en el último decenio (1994 – 2003) según sexo.

Causas	Mortalidad				Años de Vida Potencialmente Perdidos			
	Masculino		Femenino		Masculino		Femenino	
	Posición	Tendencia	Posición	Tendencia	Posición	Tendencia	Posición	Tendencia
Enfermedades del Corazón	1	Disminuye	1	Disminuye	2	Disminuye	2	Disminuye
Tumores Malignos	2	Aumenta	2	Aumenta	1	Aumenta e	1	Aumenta
Enfermedades Cerebrovasculares	3	Aumenta	3	Aumenta	4	Aumenta	3	Disminuye
Influenza y Neumonía	4	Aumenta	4	Aumenta	5	Aumenta	4	Aumenta
Accidentes	5	Disminuye	5	Disminuye	3	Disminuye	5	Disminuye
Enfermedades de las arterias, arteriolas y vasos capilares	6	Se mantiene	6	Se mantiene	9	Se mantiene	8	Se mantiene
Enfermedades crónicas de las vías respiratorias inferiores	7	Se mantiene	7	Se mantiene	7	Se mantiene	6	Disminuye
Demencia y Enfermedad de Alzheimer	9	Aumenta	8	Aumenta	15	Aumenta	15	Aumenta
Diabetes Mellitus	11	Disminuye	9	Disminuye	12	Disminuye	7	Disminuye
Suicidio y lesiones autoinfligidas intencionalmente	8	Disminuye	10	Disminuye	6	Disminuye	10	Disminuye
Cirrosis y otras enfermedades crónicas del hígado	10	Aumenta	11	Se mantiene	10	Aumenta	12	Disminuye
Agresiones	12	Disminuye	15	Disminuye	8	Disminuye	11	Disminuye
Malformaciones congénitas, deformidades y anomalías cromosómicas	14	Disminuye	13	Disminuye	11	Disminuye	9	Disminuye
Enfermedades glomerulares y renales	13	Disminuye	14	Disminuye	13	Disminuye	13	Disminuye
Hernia y obstrucción intestinal sin hernia	15	Disminuye	12	Disminuye	14	Disminuye	14	Disminuye

La diabetes mellitus constituyó, en el 2003, la oncena causa de muerte para los hombres y la novena para las mujeres. Fue la séptima causa de años de vida potenciales perdidos en las mujeres y la duodécima en los hombres. Ambos indicadores, han tenido una tendencia a la disminución, en los últimos diez años, en ambos sexos.

Tabla 3: Mortalidad según causa y sexo. Cuba, 2003.

Causa	Mortalidad								
	Masculino			Femenino			Total		
	Defunciones	%	Tasa*	Defunciones	%	Tasa*	Defunciones	%	Tasa*
Enfermedades del Corazón	10772	25,468	1,915	9660	26,735	1,723	20432	26,052	1,819
Tumores Malignos	10380	24,541	1,846	7932	21,953	1,415	18312	23,349	1,631
Enfermedades Cerebrovasculares	3930	9,291	0,699	4250	11,762	0,758	8180	10,430	0,728
Influenza y Neumonía	2964	7,008	0,527	2681	7,420	0,478	5645	7,198	0,503
Accidentes	2563	6,060	0,456	1842	5,098	0,329	4405	5,617	0,392
Enfermedades de las arterias, arteriolas y vasos capilares	1662	3,929	0,296	1550	4,290	0,276	3212	4,095	0,286
Enfermedades crónicas de las vías respiratorias inferiores	1634	3,863	0,291	1274	3,526	0,227	2908	3,708	0,259
Demencia y Enfermedad de Alzheimer	868	2,052	0,154	1226	3,393	0,219	2094	2,670	0,186
Diabetes Mellitus	610	1,442	0,108	1086	3,006	0,194	1696	2,162	0,151
Suicidio y lesiones autoinfligidas intencionalmente	1126	2,662	0,200	373	1,032	0,067	1499	1,911	0,133
Cirrosis y otras enfermedades crónicas del hígado	694	1,641	0,123	364	1,007	0,065	1058	1,349	0,094
Agresiones	489	1,156	0,087	153	0,423	0,027	642	0,819	0,057
Malformaciones congénitas, deformidades y anomalías cromosómicas	267	0,631	0,047	246	0,681	0,044	513	0,654	0,046
Enfermedades glomerulares y renales	295	0,697	0,052	232	0,642	0,041	527	0,672	0,047
Hernia y obstrucción intestinal sin hernia	226	0,534	0,040	247	0,684	0,044	473	0,603	0,042
Resto de las causas	3817	9,024	0,679	3016	8,347	0,538	6833	8,712	0,608
Total	42297	100,000	7,521	36132	100,000	6,445	78429	100,000	6,984

* Tasas por 1000 habitantes

En el 2003 solo por esta causa fallecieron 1696 personas, con un riesgo de morir de 0.151 por 1000 habitantes, en el país. Siendo la responsable del 2.2% del total de las defunciones. Afectó en mayor medida a la población femenina con una tasa de 0.194 fallecidas por cada 1000 mujeres.

Tabla 4: Años de Vida Potencialmente Perdidos según causa y sexo. Cuba, 2003.

Causa	Años de Vida Potencialmente Perdidos								
	Masculino			Femenino			Total		
	Años	%	Tasa*	Años	%	Tasa*	Años	%	Tasa*
Enfermedades del Corazón	190832	21,338	33,932	165865	22,164	29,586	358424	21,713	31,916
Tumores Malignos	202802	22,676	36,061	193644	25,876	34,541	398069	24,115	35,447
Enfermedades Cerebrovasculares	66051	7,385	11,745	72781	9,726	12,982	138733	8,404	12,354
Influenza y Neumonía	43948	4,914	7,815	41007	5,480	7,315	85264	5,165	7,593
Accidentes	91559	10,237	16,280	39915	5,334	7,120	133118	8,064	11,854
Enfermedades de las arterias, arteriolas y vasos capilares	22192	2,481	3,946	21109	2,821	3,765	43470	2,633	3,871
Enfermedades crónicas de las vías respiratorias inferiores	26879	3,005	4,779	25179	3,365	4,491	52299	3,168	4,657
Demencia y Enfermedad de Alzheimer	10038	1,122	0,154	15561	2,079	0,219	25368	1,537	0,186
Diabetes Mellitus	14123	1,579	2,511	23129	3,091	4,126	36827	2,231	3,279
Suicidio y lesiones autoinfligidas intencionalmente	40345	4,511	7,174	14406	1,925	2,570	55744	3,377	4,964
Cirrosis y otras enfermedades crónicas del hígado	17867	1,998	3,177	8183	1,094	1,460	26494	1,605	2,359
Agresiones	25240	2,822	4,488	8709	1,164	1,553	34486	2,089	3,071
Malformaciones congénitas, deformidades y anomalías cromosómicas	16561	1,852	2,945	15351	2,051	2,738	31933	1,934	2,844
Enfermedades glomerulares y renales	7225	0,808	1,285	6083	0,813	1,085	13361	0,809	1,190
Hernia y obstrucción intestinal sin hernia	4287	0,479	0,762	4252	0,568	0,758	8542	0,517	0,761
Resto de las causas	114401	12,792	20,342	93169	12,450	16,619	208588	12,636	18,574
Total	894350	100,000	159,026	748344	100,000	133,486	1650721	100,000	146,991

* Tasas por 1000 habitantes. Calculadas según la esperanza de vida para cada grupo de edad (2001-2003)

En el 2003 solo por esta causa se dejaron de vivir 36827 años, lo que representa el 2.2% del total de años de vida potenciales perdidos. La mayor cantidad de años la aportaron las mujeres. Ellas perdieron 4.1 años de vida como promedio.

Tabla 5: Tasas de Mortalidad y Tasas de Años de Vida Potencialmente Perdidos por Diabetes Mellitus según años y sexo. Cuba 1994 – 2003.

Año	Mortalidad						Años de Vida Potencialmente Perdidos					
	Masculino		Femenino		Total		Masculino		Femenino		Total	
	No.	Tasa*	No.	Tasa*	No.	Tasa*	No.	Tasa**	No.	Tasa**	No.	Tasa**
1994	841	0,153	1521	0,279	2362	0,216	18021	3,273	31551	5,785	48937	4,465
1995	897	0,162	1622	0,296	2519	0,229	20359	3,687	33708	6,155	53418	4,857
1996	857	0,155	1724	0,313	2581	0,234	19736	3,569	36297	6,588	55226	5,003
1997	737	0,133	1300	0,235	2037	0,184	17042	3,069	27716	5,004	44247	3,989
1998	656	0,118	1043	0,187	1699	0,153	15741	2,825	23564	4,233	38938	3,495
1999	607	0,109	987	0,176	1594	0,143	15167	2,714	22306	3,989	37125	3,321
2000	494	0,089	996	0,179	1490	0,134	11223	2,011	22205	3,990	32919	2,953
2001	528	0,094	1029	0,185	1557	0,139	12239	2,188	23048	4,134	34780	3,114
2002	548	0,098	898	0,161	1446	0,129	12421	2,215	20132	3,600	32205	2,875
2003	610	0,108	1086	0,194	1696	0,151	14123	2,511	23129	4,126	36827	3,279

* Tasas por 1000 habitantes

** Tasas por 1000 habitantes. Calculadas según la esperanza de vida para cada grupo de edad (2001-2003)

Gráfico No. 1: Tasas de mortalidad por Diabetes Mellitus según año y sexo. Cuba 1994-2003.

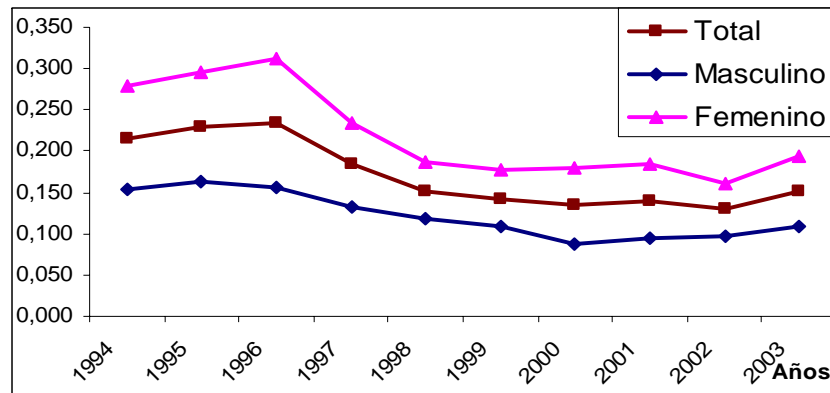


Gráfico No. 2: Tasas de Años de Vida Potencialmente Perdidos por Diabetes Mellitus según año y sexo. Cuba 1994-2003.

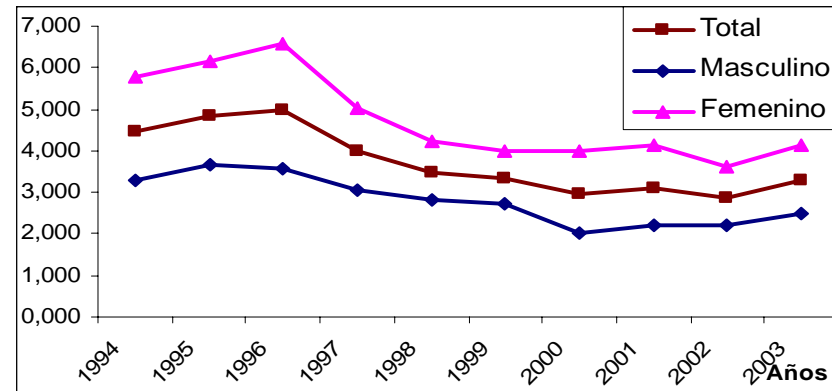


Tabla 6: Mortalidad por Diabetes Mellitus según grupos de edades y sexo. Cuba, 2003.

Grupos de edades	Mortalidad								
	Masculino			Femenino			Total		
	Defunciones	%	Tasa*	Defunciones	%	Tasa*	Defunciones	%	Tasa*
< 1	0	0,000	0,000	0	0,000	0,000	0	0,000	0,000
1 - 14	0	0,000	0,000	1	0,092	0,001	1	0,059	0,000
15 - 39	41	6,721	0,018	35	3,223	0,016	76	4,481	0,017
40 - 49	43	7,049	0,056	50	4,604	0,063	93	5,483	0,060
50 - 59	111	18,197	0,187	115	10,589	0,185	226	13,325	0,186
60 - 74	257	42,131	0,448	447	41,160	0,747	704	41,509	0,601
75 y +	158	25,902	0,673	438	40,331	1,552	596	35,142	1,153
Total	610	100,000	0,108	1086	100,000	0,194	1696	100,000	0,151

* Tasas por 1000 habitantes

Tabla 7: Años de Vida Potencialmente Perdidos por Diabetes Mellitus según grupos de edades y sexo. Cuba, 2003.

Grupos de edades	Años de Vida Potencialmente Perdidos								
	Masculino			Femenino			Total		
	Años	%	Tasa*	Años	%	Tasa*	Años	%	Tasa**
< 1	0	0,000	0,000	0	0,000	0,000	0	0,000	0,000
1 - 14	0	0,000	0,000	78	0,339	0,076	76	0,208	0,036
15 - 39	2500	17,704	1,089	2263	9,785	1,020	4771	12,955	1,057
40 - 49	1607	11,382	2,098	2023	8,747	2,564	3617	9,821	2,326
50 - 59	3161	22,384	5,323	3594	15,537	5,777	6743	18,311	5,546
60 - 74	5234	37,056	9,119	10117	43,744	16,909	15123	41,064	12,900
75 y +	1620	11,474	6,901	5053	21,849	17,907	6497	17,642	12,566
Total	14123	100,000	2,511	23129	100,000	4,126	36827	100,000	3,279

* Tasas por 1000 habitantes. Calculadas según la esperanza de vida para cada grupo de edad (2001-2003)

Gráfico No. 3: Tasas de mortalidad por Diabetes Mellitus según grupos de edades y sexo. Cuba 2001-2003.

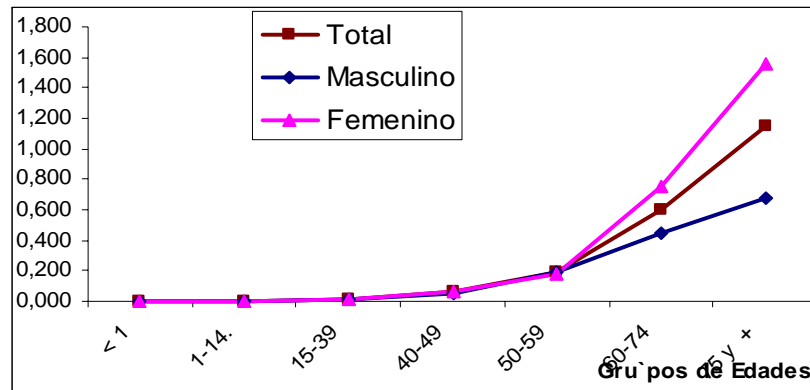
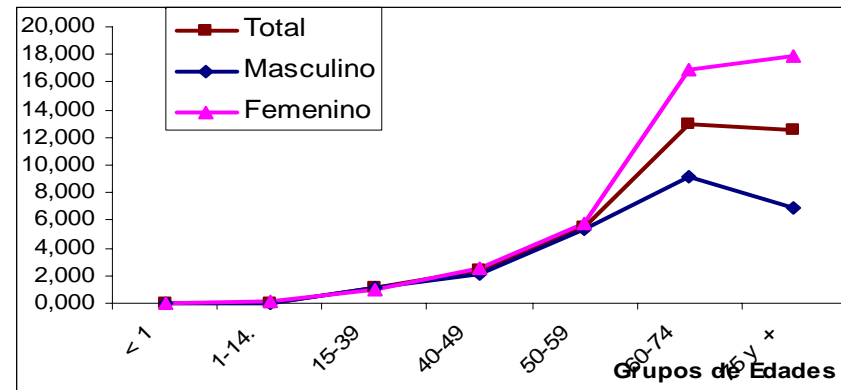


Gráfico No. 4: Tasas de Años de Vida Potencialmente Perdidos por Diabetes Mellitus según grupos de edades y sexo. Cuba 2001-2003.



Los mayores de 60 años aportan el 76.7% del total de fallecidos y el 58.7% de los años perdidos por esta causa, en el año 2003, en Cuba. Por lo que constituyen el grupo etáreo que mayores tasas de mortalidad y AVPP reportan

Tabla 8: Posición que ocupan las Tasas de Mortalidad y las Tasas de AVPP por Diabetes Mellitus dentro de las primeras 15 causas de muerte según grupos de edades y sexo. Cuba, 2003. Tendencia de las tasas en el último decenio (1994 – 2003) según grupos de edades y sexo.

Grupos de edades	Mortalidad				Años de Vida Potencialmente Perdidos			
	Masculino		Femenino		Masculino		Femenino	
	Posición	Tendencia	Posición	Tendencia	Posición	Tendencia	Posición	Tendencia
< 1	-	-	-	-	-	-	-	-
1 - 14	-	Disminuye	10	Disminuye	-	Disminuye	10	Disminuye
15 - 39	10	Disminuye	8	Disminuye	10	Disminuye	8	Disminuye
40 - 49	9	Disminuye	5	Disminuye	9	Disminuye	5	Disminuye
50 - 59	9	Disminuye	5	Disminuye	9	Disminuye	5	Disminuye
60 - 74	8	Disminuye	4	Disminuye	8	Disminuye	4	Disminuye
75 y +	10	Disminuye	9	Disminuye	10	Disminuye	9	Disminuye

Gráfico No. 5: Tasas de mortalidad por Diabetes Mellitus en menores de un año según sexo y año. Cuba 1994-2003.

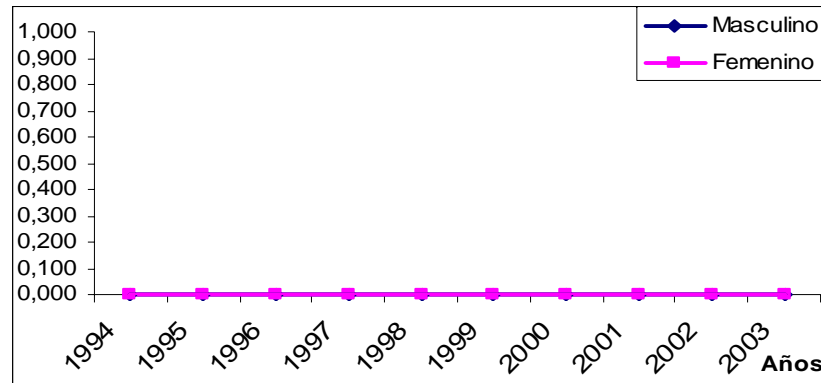


Gráfico No. 6: Tasas de Años de Vida Potencialmente Perdidos por Diabetes Mellitus en menores de un año según sexo y año. Cuba 1994-2003.

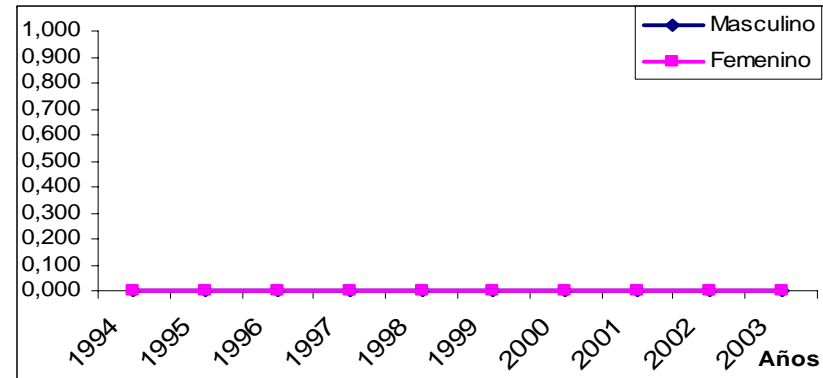


Gráfico No. 7: Tasas de mortalidad por Diabetes Mellitus en niños de 1 a 14 años según sexo y año. Cuba 1994-2003.

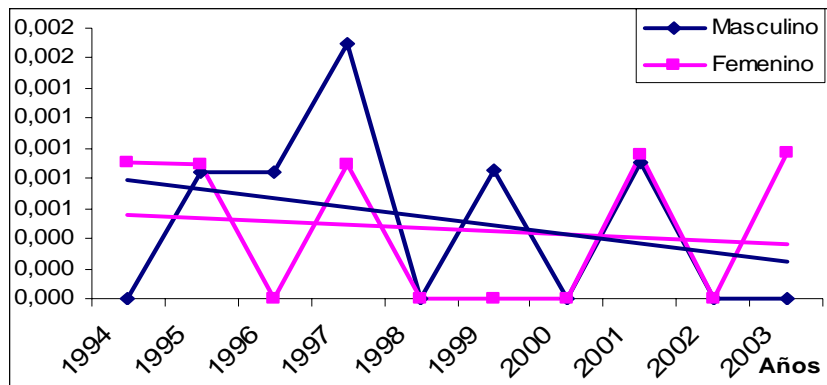


Gráfico No. 8: Tasas de Años de Vida Potencialmente Perdidos por Diabetes Mellitus en niños de 1 a 14 años según sexo y año. Cuba 1994-2003.

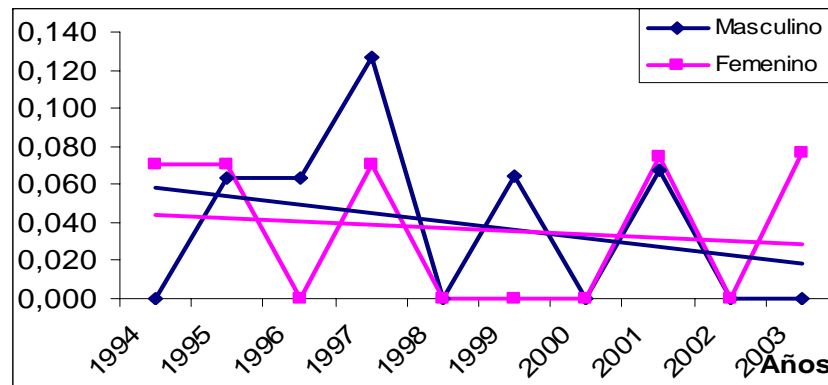


Gráfico No. 9: Tasas de mortalidad por Diabetes Mellitus en adultos de 15 a 39 años según sexo y año. Cuba 1994-2003.

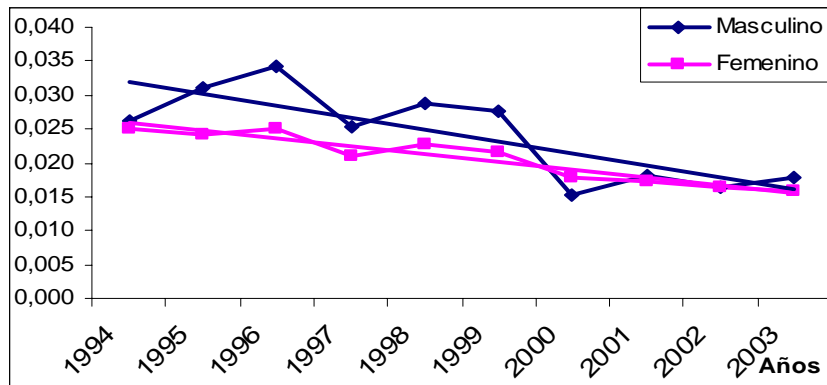


Gráfico No. 10: Tasas de Años de Vida Potencialmente Perdidos por Diabetes Mellitus en adultos de 15 a 39 años según sexo y año. Cuba 1994-2003.

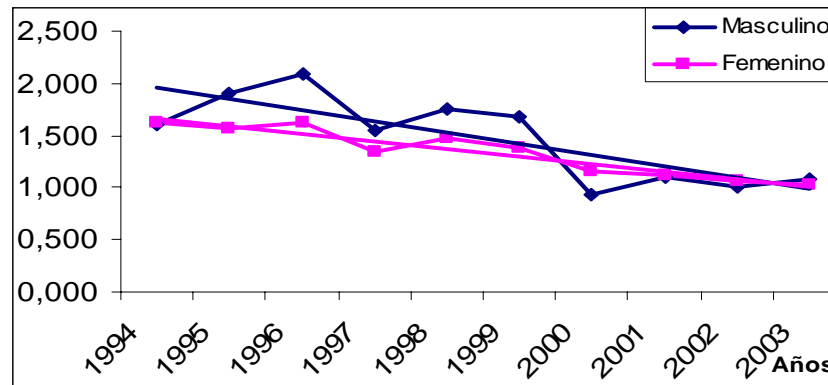


Gráfico No. 11: Tasas de mortalidad por Diabetes Mellitus en adultos de 40 a 49 años según sexo y año. Cuba 1994-2003.

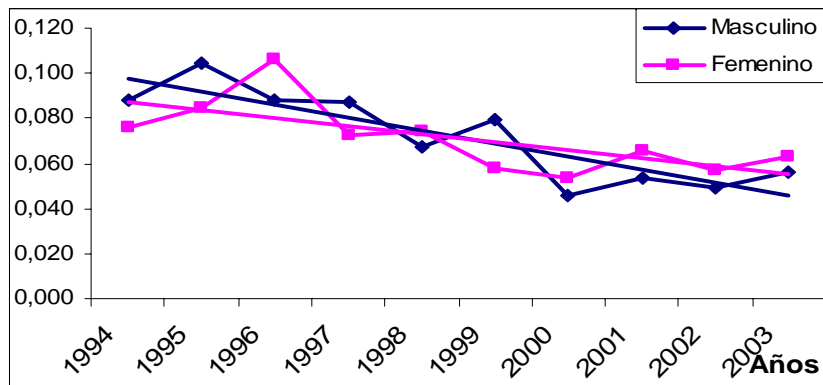


Gráfico No. 12: Tasas de Años de Vida Potencialmente Perdidos por Diabetes Mellitus en adultos de 40 a 49 años según sexo y año. Cuba 1994-2003.

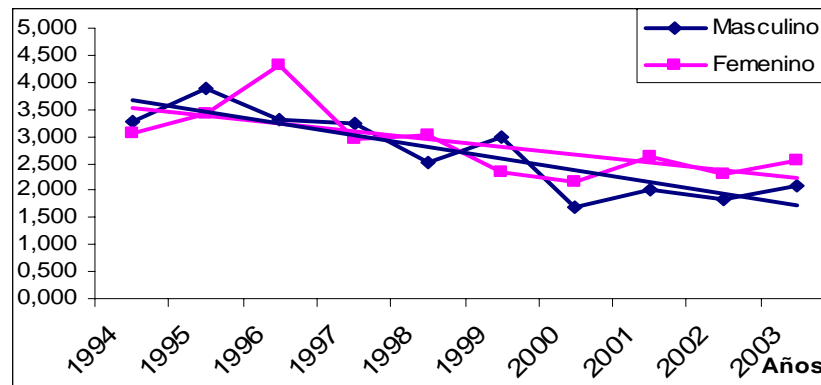


Gráfico No. 13: Tasas de mortalidad por Diabetes Mellitus en adultos de 50 a 59 años según sexo y año. Cuba 1994-2003.

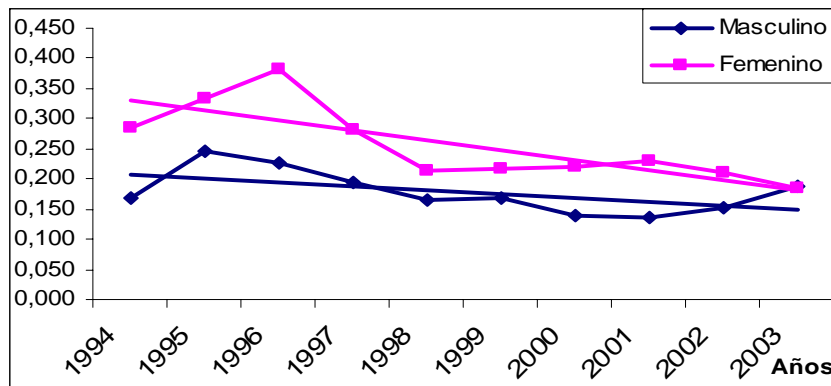


Gráfico No. 14: Tasas de Años de Vida Potencialmente Perdidos por Diabetes Mellitus en adultos de 50 a 59 años según sexo y año. Cuba 1994-2003.

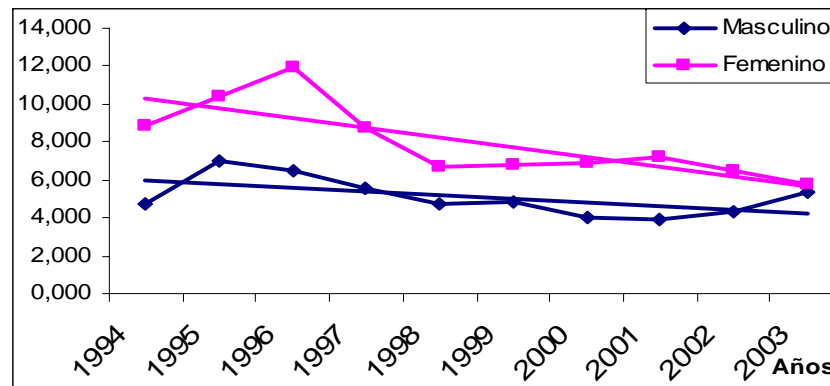


Gráfico No. 15: Tasas de mortalidad por Diabetes Mellitus en adultos de 60 a 74 años según sexo y año. Cuba 1994-2003.

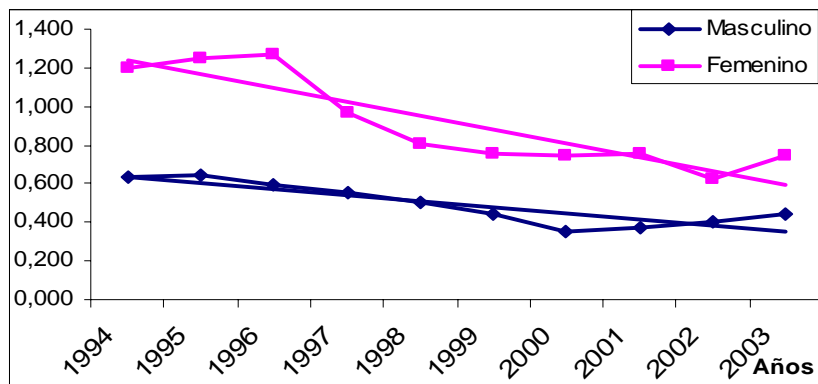


Gráfico No. 16: Tasas de Años de Vida Potencialmente Perdidos por Diabetes Mellitus en adultos de 60 a 74 años según sexo y año. Cuba 1994-2003.

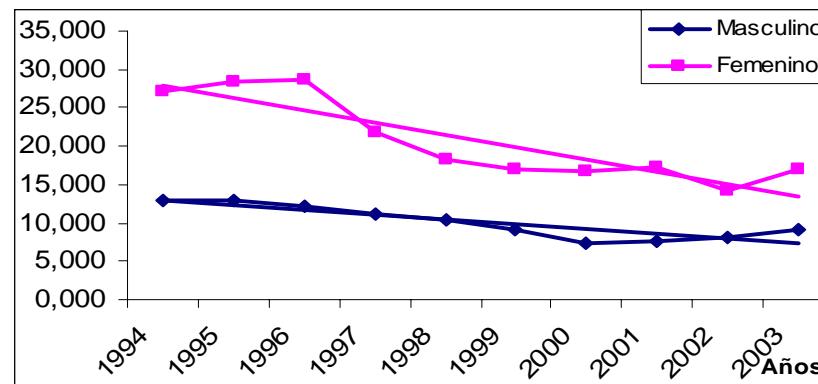


Gráfico No. 17: Tasas de mortalidad por Diabetes Mellitus en adultos de 75 y más años según sexo y año. Cuba 1994-2003.

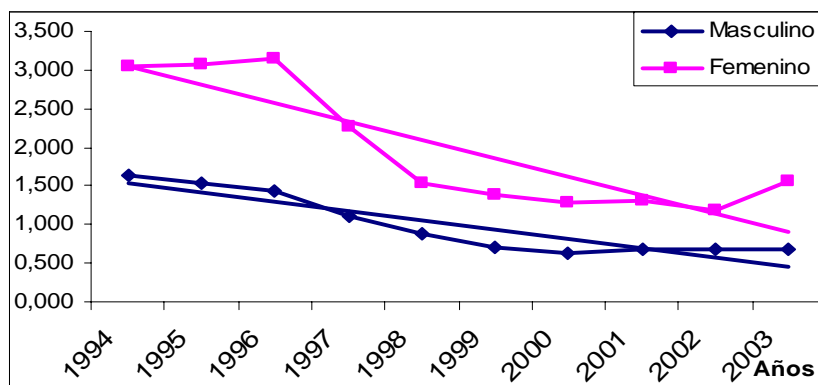
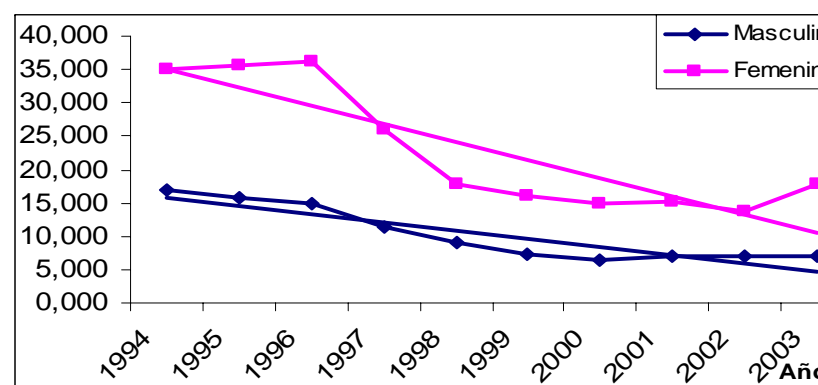


Gráfico No. 18: Tasas de Años de Vida Potencialmente Perdidos por Diabetes Mellitus en adultos de 75 y más años según sexo y año. Cuba 1994-2003.



ANÁLISIS DE LOS ASPECTOS MÁS SIGNIFICATIVOS

La diabetes mellitus continúa entre las 10 primeras causas de muerte en el país, ocupando en el año 2003 el noveno lugar. La tendencia del riesgo de morir por esta causa, se ha mantenido disminuyendo desde 1997, a pesar de que en el 2003, la mortalidad aumento discretamente con relación al año precedente, al obtenerse una tasa de 0.151 x 1000 habitantes, lo que representó un 17.0% de incremento. El envejecimiento poblacional que ha caracterizado estos años influye en el comportamiento de la mortalidad por esta enfermedad.

En términos de tasas crudas, la mortalidad por esta causa presenta una tendencia a disminuir, con un discreto comportamiento fluctuante de la serie, observándose en el decenio analizado (1994-2003) un decremento de 0.216 x 1000 habitantes en 1994 a 0.151 x 1000 habitantes en el 2003, lo que representa una disminución de un 30.1% entre los años extremos de la serie. Esta disminución ha estado condicionada fundamentalmente por la mejoría en las acciones de los programas de prevención, control y tratamiento de las enfermedades cardiovasculares y del programa de hemodiálisis y trasplantes renales, si tenemos en cuenta que las principales causas de muerte en diabéticos son las enfermedades cardiovasculares y la insuficiencia renal crónica.

Mortalidad por sexo y grupos de edad

En el año 2003 se observó una sobremortalidad femenina por esta causa, ocupando en este sexo la novena posición como causa de muerte, con un total de defunciones de 1086, cifra superior a la del sexo masculino 610, ubicándose en la posición número 11. Lo cual traduce el 3.0% y el 1.4% respectivamente, de las defunciones para todas las causas.

Un análisis detallado por grupos de edad permite identificar donde ocurren las principales variaciones. Se aprecia que las defunciones aparecen a partir del año de edad, presentándose las cifras más elevadas a partir de los 50 años; con un total de 1596 fallecidos, lo que representa el 90% de las defunciones por esta causa. Vale señalar que a partir de los 60 años se recogen los valores más alarmantes, aportando el 76.6% de las defunciones por diabetes. Dentro de este grupo etéreo se destaca el de 60 a 74 años de edad, considerado el grupo que mayor número de defunciones aporta, 704 para el 41.5% del total de fallecidos por esta causa.

La edad, relacionada con el incremento del sobrepeso, la obesidad, el sedentarismo, el aumento de la morbilidad y mortalidad por enfermedades crónicas, etc, aumenta considerablemente el riesgo de morir en este grupo etéreo.

Años de vida potencialmente perdidos

Según AVPP, ocupa una posición similar a la anterior, la novena, perdiéndose por cada 1000 habitantes, 3.279 años de vida, para todas las edades y ambos sexos, en el año 2003, en Cuba. Al realizar un análisis por sexo en este mismo año, es el femenino el que mayor cifra de años de vida perdidos aporta (23129 años), ocupando la séptima posición en este sexo; a diferencia del masculino que reporta 14123 años de vida perdidos, ocupando esta causa la decimosegunda posición.

Es a partir de los 15 años de edad que se reportan las tasas más significativas de años de vida potencialmente perdidos, ubicándose con las mayores cifras y en orden decreciente, el grupo de 60 a 74, 50 a 59, 75 años y más, y 15 a 39, aportando cada grupo etéreo el 41.1%, 18.3%, 17.6% y el 12.9% respectivamente.

En el decenio analizado (1994-2003) la serie temporal de tasas de AVPP, al igual que la de mortalidad por diabetes mellitus presenta fluctuaciones prácticamente coincidentes. En los diez años analizados se aprecia una disminución de 4,465 años x 1000 habitantes en 1994 a 3.279 años x 1000 habitantes en el 2003, lo que representa un 26.6% de reducción entre los años extremos de la serie. Comportamiento similar en ambos sexos.

[Volver al índice](#)