

**Tabla 1:** Posición que ocupan las Tasas de Mortalidad y las Tasas de AVPP por cirrosis y otras afecciones crónicas del hígado dentro de las primeras 15 causas de muerte. Cuba, 2003. Tendencia de las tasas en el último decenio (1994 – 2003).

Causas	Mortalidad		Años de Vida Potencialmente Perdidos	
	Posición	Tendencia	Posición	Tendencia
Enfermedades del Corazón	1	Disminuye	2	Disminuye
Tumores Malignos	2	Aumenta	1	Aumenta
Enfermedades Cerebrovasculares	3	Aumenta	3	Aumenta
Influenza y Neumonía	4	Aumenta	5	Aumenta
Accidentes	5	Disminuye	4	Disminuye
Enfermedades de las arterias, arteriolas y vasos capilares	6	Se mantiene	8	Se mantiene
Enfermedades crónicas de las vías respiratorias inferiores	7	Se mantiene	7	Disminuye
Demencia y Enfermedad de Alzheimer	8	Aumenta	15	Aumenta
Diabetes Mellitus	9	Disminuye	9	Disminuye
Suicidio y lesiones autoinfligidas intencionalmente	10	Disminuye	6	Disminuye
Cirrosis y otras enfermedades crónicas del hígado	11	Aumenta	12	Aumenta
Agresiones	12	Disminuye	10	Disminuye
Malformaciones congénitas, deformidades y anomalías cromosómicas	14	Disminuye	11	Disminuye
Enfermedades glomerulares y renales	13	Disminuye	13	Disminuye
Hernia y obstrucción intestinal sin hernia	15	Disminuye	14	Disminuye

***En Cuba, en el 2003, la cirrosis y otras afecciones crónicas del hígado fueron la oncenava causa de muerte y la duodécima de años de vida potenciales perdidos para todas las edades. Ambos indicadores han tenido una tendencia al incremento en los últimos diez años.***

**Tabla 2:** Posición que ocupan las Tasas de Mortalidad y las Tasas de AVPP por cirrosis y otras afecciones crónicas del hígado dentro de las primeras 15 causas de muerte según sexo. Cuba, 2003. Tendencia de las tasas en el último decenio (1994 – 2003) según sexo.

Causas	Mortalidad				Años de Vida Potencialmente Perdidos			
	Masculino		Femenino		Masculino		Femenino	
	Posición	Tendencia	Posición	Tendencia	Posición	Tendencia	Posición	Tendencia
Enfermedades del Corazón	1	Disminuye	1	Disminuye	2	Disminuye	2	Disminuye
Tumores Malignos	2	Aumenta	2	Aumenta	1	Aumenta e	1	Aumenta
Enfermedades Cerebrovasculares	3	Aumenta	3	Aumenta	4	Aumenta	3	Disminuye
Influenza y Neumonía	4	Aumenta	4	Aumenta	5	Aumenta	4	Aumenta
Accidentes	5	Disminuye	5	Disminuye	3	Disminuye	5	Disminuye
Enfermedades de las arterias, arteriolas y vasos capilares	6	Se mantiene	6	Se mantiene	9	Se mantiene	8	Se mantiene
Enfermedades crónicas de las vías respiratorias inferiores	7	Se mantiene	7	Se mantiene	7	Se mantiene	6	Disminuye
Demencia y Enfermedad de Alzheimer	9	Aumenta	8	Aumenta	15	Aumenta	15	Aumenta
Diabetes Mellitus	11	Disminuye	9	Disminuye	12	Disminuye	7	Disminuye
Suicidio y lesiones autoinfligidas intencionalmente	8	Disminuye	10	Disminuye	6	Disminuye	10	Disminuye
Cirrosis y otras enfermedades crónicas del hígado	10	Aumenta	11	Se mantiene	10	Aumenta	12	Disminuye
Agresiones	12	Disminuye	15	Disminuye	8	Disminuye	11	Disminuye
Malformaciones congénitas, deformidades y anomalías cromosómicas	14	Disminuye	13	Disminuye	11	Disminuye	9	Disminuye
Enfermedades glomerulares y renales	13	Disminuye	14	Disminuye	13	Disminuye	13	Disminuye
Hernia y obstrucción intestinal sin hernia	15	Disminuye	12	Disminuye	14	Disminuye	14	Disminuye

***En los hombres, estas enfermedades, constituyeron la décima causa de muerte y de años de vida potenciales perdidos en el 2003. La tendencia, de ambos indicadores, en el último decenio es al incremento. En las mujeres fueron, en el 2003, la oncena causa de muerte y la duodécima causa de AVPP y la tendencia, en los últimos diez años fue a mantenerse en el primer indicador y a disminuir en el segundo.***

**Tabla 3:** Mortalidad según causa y sexo. Cuba, 2003.

Causa	Mortalidad								
	Masculino			Femenino			Total		
	Defunciones	%	Tasa*	Defunciones	%	Tasa*	Defunciones	%	Tasa*
Enfermedades del Corazón	10772	25,468	1,915	9660	26,735	1,723	20432	26,052	1,819
Tumores Malignos	10380	24,541	1,846	7932	21,953	1,415	18312	23,349	1,631
Enfermedades Cerebrovasculares	3930	9,291	0,699	4250	11,762	0,758	8180	10,430	0,728
Influenza y Neumonía	2964	7,008	0,527	2681	7,420	0,478	5645	7,198	0,503
Accidentes	2563	6,060	0,456	1842	5,098	0,329	4405	5,617	0,392
Enfermedades de las arterias, arteriolas y vasos capilares	1662	3,929	0,296	1550	4,290	0,276	3212	4,095	0,286
Enfermedades crónicas de las vías respiratorias inferiores	1634	3,863	0,291	1274	3,526	0,227	2908	3,708	0,259
Demencia y Enfermedad de Alzheimer	868	2,052	0,154	1226	3,393	0,219	2094	2,670	0,186
Diabetes Mellitus	610	1,442	0,108	1086	3,006	0,194	1696	2,162	0,151
Suicidio y lesiones autoinfligidas intencionalmente	1126	2,662	0,200	373	1,032	0,067	1499	1,911	0,133
Cirrosis y otras enfermedades crónicas del hígado	694	1,641	0,123	364	1,007	0,065	1058	1,349	0,094
Agresiones	489	1,156	0,087	153	0,423	0,027	642	0,819	0,057
Malformaciones congénitas, deformidades y anomalías cromosómicas	267	0,631	0,047	246	0,681	0,044	513	0,654	0,046
Enfermedades glomerulares y renales	295	0,697	0,052	232	0,642	0,041	527	0,672	0,047
Hernia y obstrucción intestinal sin hernia	226	0,534	0,040	247	0,684	0,044	473	0,603	0,042
Resto de las causas	3817	9,024	0,679	3016	8,347	0,538	6833	8,712	0,608
<b>Total</b>	<b>42297</b>	<b>100,000</b>	<b>7,521</b>	<b>36132</b>	<b>100,000</b>	<b>6,445</b>	<b>78429</b>	<b>100,000</b>	<b>6,984</b>

\* Tasas por 1000 habitantes

**En el 2003 solo por esta causa fallecieron 1058 personas, con un riesgo de morir de 0.094 por 1000 habitantes, en el país. Siendo la responsable del 1.3% del total de las defunciones. Afectó en mayor medida a la población masculina con una tasa de 0.123 fallecidos por cada 1000 hombres.**

**Tabla 4:** Años de Vida Potencialmente Perdidos según causa y sexo. Cuba, 2003.

Causa	Años de Vida Potencialmente Perdidos								
	Masculino			Femenino			Total		
	Años	%	Tasa*	Años	%	Tasa*	Años	%	Tasa*
Enfermedades del Corazón	190832	21,338	33,932	165865	22,164	29,586	358424	21,713	31,916
Tumores Malignos	202802	22,676	36,061	193644	25,876	34,541	398069	24,115	35,447
Enfermedades Cerebrovasculares	66051	7,385	11,745	72781	9,726	12,982	138733	8,404	12,354
Influenza y Neumonía	43948	4,914	7,815	41007	5,480	7,315	85264	5,165	7,593
Accidentes	91559	10,237	16,280	39915	5,334	7,120	133118	8,064	11,854
Enfermedades de las arterias, arteriolas y vasos capilares	22192	2,481	3,946	21109	2,821	3,765	43470	2,633	3,871
Enfermedades crónicas de las vías respiratorias inferiores	26879	3,005	4,779	25179	3,365	4,491	52299	3,168	4,657
Demencia y Enfermedad de Alzheimer	10038	1,122	0,154	15561	2,079	0,219	25368	1,537	0,186
Diabetes Mellitus	14123	1,579	2,511	23129	3,091	4,126	36827	2,231	3,279
Suicidio y lesiones autoinfligidas intencionalmente	40345	4,511	7,174	14406	1,925	2,570	55744	3,377	4,964
Cirrosis y otras enfermedades crónicas del hígado	17867	1,998	3,177	8183	1,094	1,460	26494	1,605	2,359
Agresiones	25240	2,822	4,488	8709	1,164	1,553	34486	2,089	3,071
Malformaciones congénitas, deformidades y anomalías cromosómicas	16561	1,852	2,945	15351	2,051	2,738	31933	1,934	2,844
Enfermedades glomerulares y renales	7225	0,808	1,285	6083	0,813	1,085	13361	0,809	1,190
Hernia y obstrucción intestinal sin hernia	4287	0,479	0,762	4252	0,568	0,758	8542	0,517	0,761
Resto de las causas	114401	12,792	20,342	93169	12,450	16,619	208588	12,636	18,574
<b>Total</b>	<b>894350</b>	<b>100,000</b>	<b>159,026</b>	<b>748344</b>	<b>100,000</b>	<b>133,486</b>	<b>1650721</b>	<b>100,000</b>	<b>146,991</b>

\* Tasas por 1000 habitantes. Calculadas según la esperanza de vida para cada grupo de edad (2001-2003)

***En el 2003 solo por esta causa se dejaron de vivir 26494 años, lo que representa el 1.6% del total de años de vida potenciales perdidos. La mayor cantidad de años la aportaron los hombres. Ellos perdieron 3.2 años de vida como promedio.***

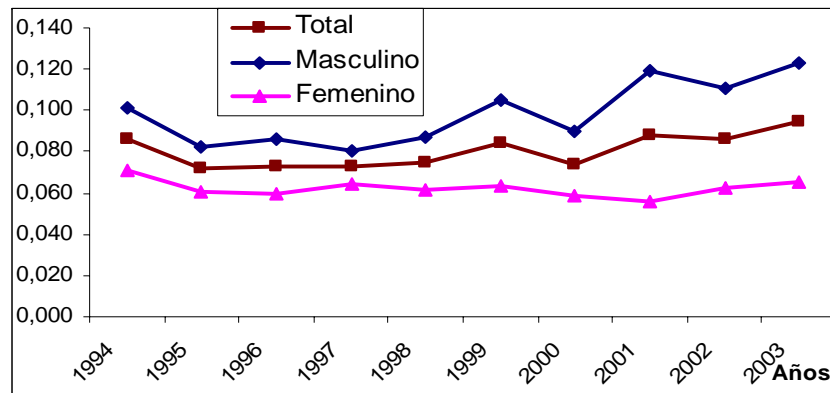
**Tabla 5:** Tasas de Mortalidad y Tasas de Años de Vida Potencialmente Perdidos por Cirrosis y otras afecciones crónicas del hígado según años y sexo. Cuba 1994 – 2003.

Año	Mortalidad						Años de Vida Potencialmente Perdidos					
	Masculino		Femenino		Total		Masculino		Femenino		Total	
	No.	Tasa*	No.	Tasa*	No.	Tasa*	No.	Tasa**	No.	Tasa**	No.	Tasa**
1994	557	0,101	389	0,071	946	0,086	13159	2,390	9353	1,715	22714	2,072
1995	457	0,083	332	0,061	789	0,072	11053	2,002	7712	1,408	18931	1,721
1996	478	0,086	327	0,059	805	0,073	11375	2,057	7838	1,423	19398	1,757
1997	449	0,081	358	0,065	807	0,073	11262	2,028	8607	1,554	20003	1,803
1998	487	0,087	344	0,062	831	0,075	12008	2,155	8420	1,512	20603	1,849
1999	585	0,105	357	0,064	942	0,084	14512	2,597	8199	1,466	23009	2,058
2000	499	0,089	327	0,059	826	0,074	12613	2,260	7726	1,388	20564	1,845
2001	668	0,119	312	0,056	980	0,088	17380	3,108	7292	1,308	25146	2,252
2002	621	0,111	348	0,062	969	0,087	15987	2,850	7751	1,386	24120	2,153
2003	694	0,123	364	0,065	1058	0,094	17867	3,177	8183	1,460	26494	2,359

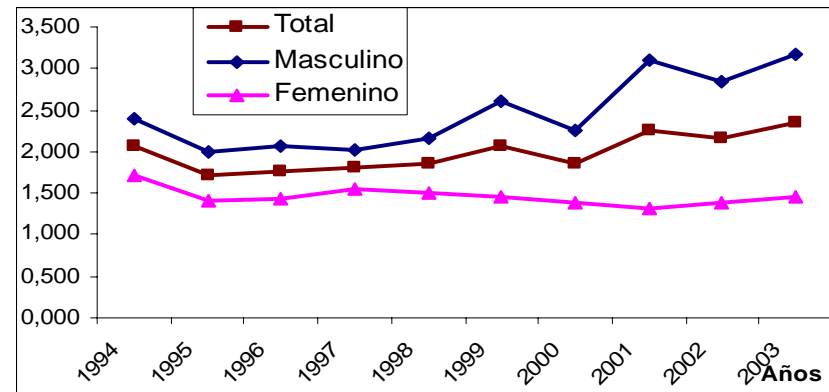
\* Tasas por 1000 habitantes

\*\* Tasas por 1000 habitantes. Calculadas según la esperanza de vida para cada grupo de edad (2001-2003)

**Gráfico No. 1:** Tasas de mortalidad por Cirrosis y otras afecciones crónicas del hígado según año y sexo. Cuba 1994-2003.



**Gráfico No. 2:** Tasas de Años de Vida Potencialmente Perdidos por Cirrosis y otras afecciones crónicas del hígado según año y sexo. Cuba 1994-2003.



**Tabla 6:** Mortalidad por Cirrosis y otras afecciones crónicas del hígado según grupos de edades y sexo. Cuba, 2003.

Grupos de edades	Mortalidad								
	Masculino			Femenino			Total		
	Defunciones	%	Tasa*	Defunciones	%	Tasa*	Defunciones	%	Tasa*
< 1	0	0,000	0,000	1	0,275	0,015	1	0,095	0,007
1 - 14	0	0,000	0,000	0	0,000	0,000	0	0,000	0,000
15 - 39	46	6,628	0,020	12	3,297	0,005	58	5,482	0,013
40 - 49	109	15,706	0,142	20	5,495	0,025	129	12,193	0,083
50 - 59	157	22,622	0,264	61	16,758	0,098	218	20,605	0,179
60 - 74	257	37,032	0,448	135	37,088	0,226	392	37,051	0,334
75 y +	125	18,012	0,532	135	37,088	0,478	260	24,575	0,503
<b>Total</b>	694	100,000	0,123	364	100,000	0,065	1058	100,000	0,094

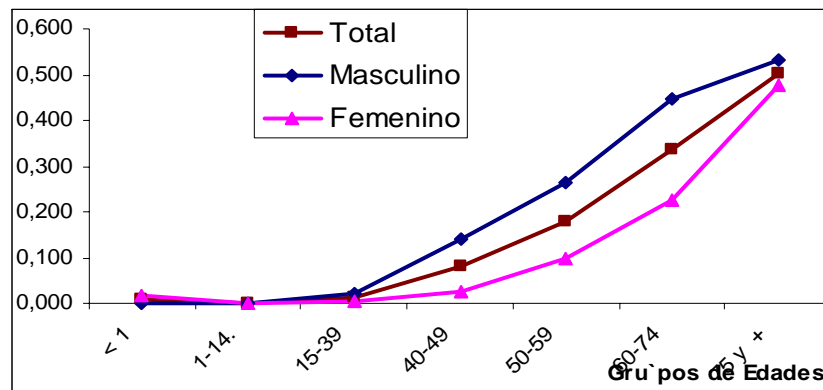
\* Tasas por 1000 habitantes

**Tabla 7:** Años de Vida Potencialmente Perdidos por Cirrosis y otras afecciones crónicas del hígado según grupos de edades y sexo. Cuba, 2003.

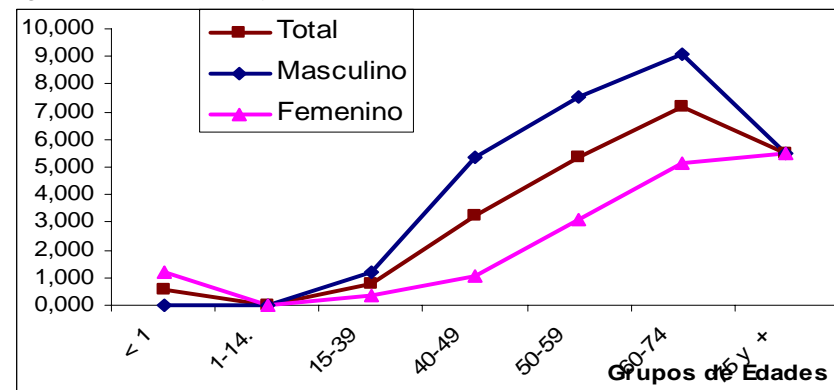
Grupos de edades	Años de Vida Potencialmente Perdidos								
	Masculino			Femenino			Total		
	Años	%	Tasa*	Años	%	Tasa*	Años	%	Tasa**
< 1	0	0,000	0,000	79	0,965	1,199	77	0,291	0,567
1 - 14	0	0,000	0,000	0	0,000	0,000	0	0,000	0,000
15 - 39	2805	15,701	1,222	776	9,482	0,350	3641	13,743	0,806
40 - 49	4075	22,805	5,317	809	9,889	1,026	5017	18,935	3,226
50 - 59	4471	25,026	7,529	1906	23,292	3,064	6505	24,551	5,349
60 - 74	5234	29,293	9,119	3056	37,341	5,107	8421	31,783	7,183
75 y +	1282	7,175	5,459	1557	19,030	5,519	2834	10,697	5,482
<b>Total</b>	17867	100,000	3,177	8183	100,000	1,460	26494	100,000	2,359

\* Tasas por 1000 habitantes. Calculadas según la esperanza de vida para cada grupo de edad (2001-2003)

**Gráfico No. 3:** Tasas de mortalidad por Cirrosis y otras afecciones crónicas del hígado según grupos de edades y sexo. Cuba 2001-2003.



**Gráfico No. 4:** Tasas de Años de Vida Potencialmente Perdidos por Cirrosis y otras afecciones crónicas del hígado según grupos de edades y sexo. Cuba 2001-2003.

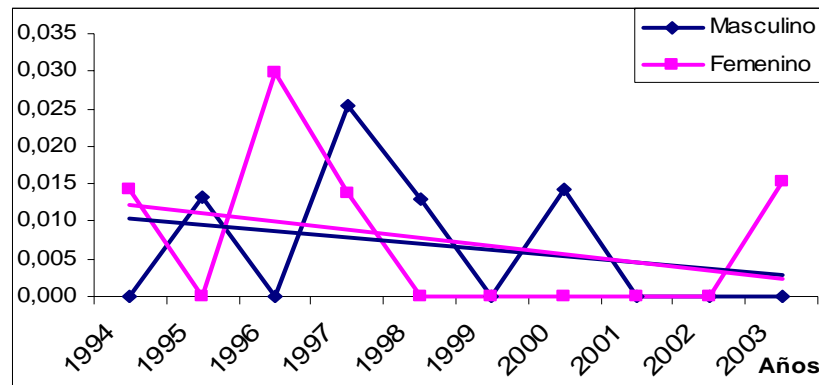


**Los mayores de 60 años aportan el 61.6% del total de fallecidos y el 42.5% de los años perdidos por esta causa, en el año 2003, en Cuba. Por lo que constituyen el grupo etáreo que mayores tasas de mortalidad y AVPP reportan. Vale destacar que las personas entre 50 y 59 años aportaron, ese mismo año, el 20.6% del total de fallecidos y el 24.6% del total de años de vida potenciales perdidos.**

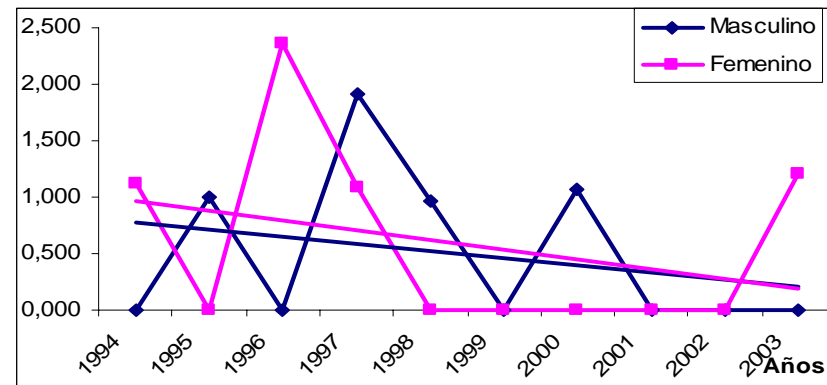
**Tabla 8:** Posición que ocupan las Tasas de Mortalidad y las Tasas de AVPP por Cirrosis y otras afecciones crónicas del hígado dentro de las primeras 15 causas de muerte según grupos de edades y sexo. Cuba, 2003. Tendencia de las tasas en el último decenio (1994 – 2003) según grupos de edades y sexo.

Grupos de edades	Mortalidad				Años de Vida Potencialmente Perdidos			
	Masculino		Femenino		Masculino		Femenino	
	Posición	Tendencia	Posición	Tendencia	Posición	Tendencia	Posición	Tendencia
< 1	-	Disminuye	8	Disminuye	-	Disminuye	8	Disminuye
1 - 14	-	Disminuye	-	Disminuye	-	Disminuye	-	Disminuye
15 - 39	9	Aumenta	12	Aumenta	9	Aumenta	12	Disminuye
40 - 49	6	Aumenta	11	Disminuye	6	Aumenta	11	Disminuye
50 - 59	6	Aumenta	7	Aumenta	6	Aumenta	7	Se mantiene
60 - 74	9	Aumenta	9	Disminuye	9	Aumenta	9	Disminuye
75 y +	11	Disminuye	11	Disminuye	11	Disminuye	11	Disminuye

**Gráfico No. 5:** Tasas de mortalidad por Cirrosis y otras afecciones crónicas del hígado en menores de un año según sexo y año. Cuba 1994-2003.

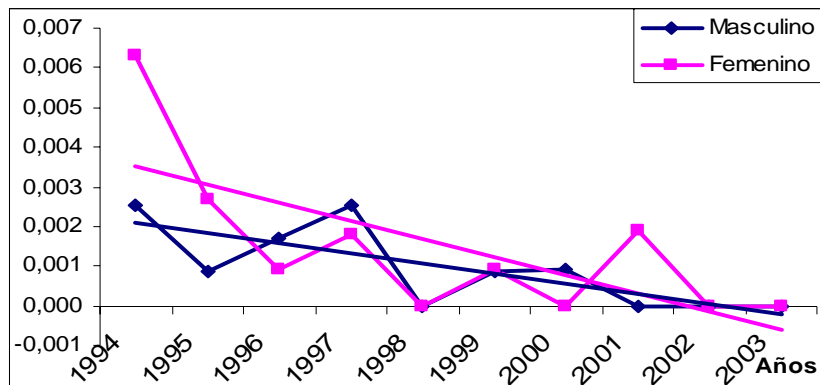


**Gráfico No. 6:** Tasas de Años de Vida Potencialmente Perdidos por Cirrosis y otras afecciones crónicas del hígado en menores de un año según sexo y año. Cuba 1994-2003.

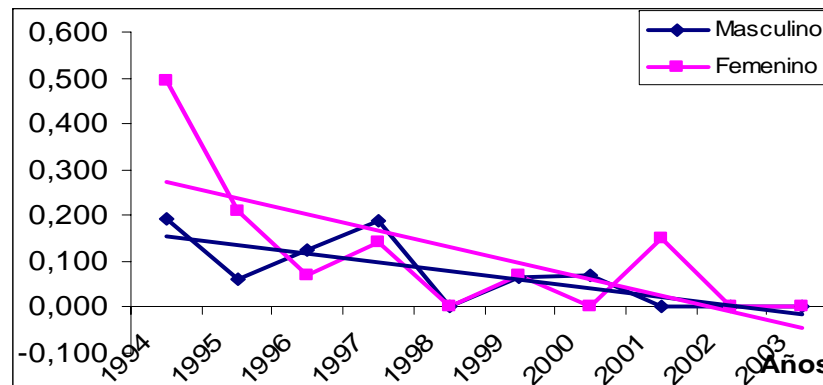




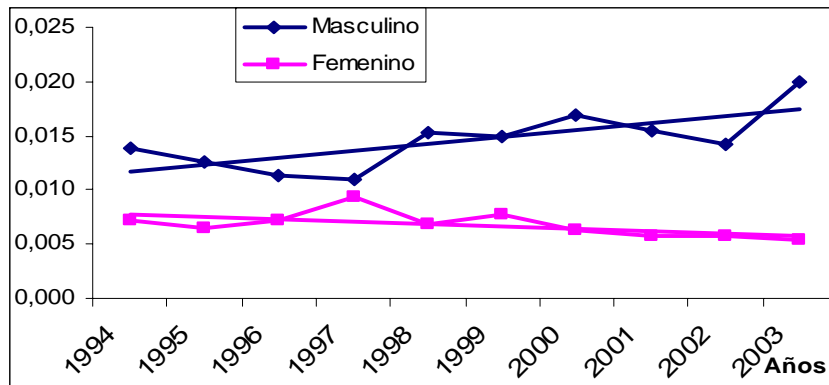
**Gráfico No. 7:** Tasas de mortalidad por Cirrosis y otras afecciones crónicas del hígado en niños de 1 a 14 años según sexo y año. Cuba 1994-2003.



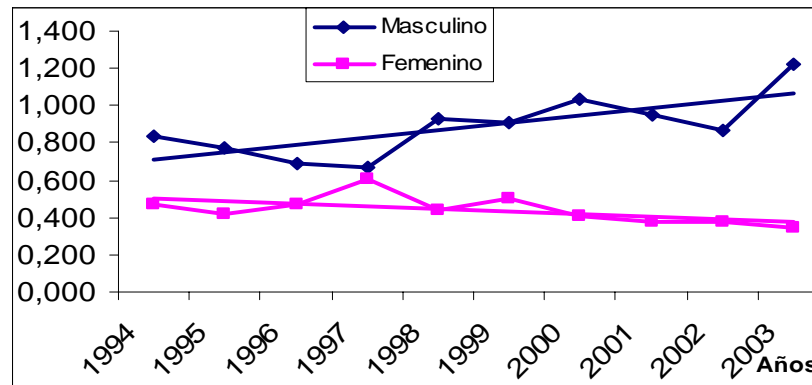
**Gráfico No. 8:** Tasas de Años de Vida Potencialmente Perdidos por Cirrosis y otras afecciones crónicas del hígado en niños de 1 a 14 años según sexo y año. Cuba 1994-2003.



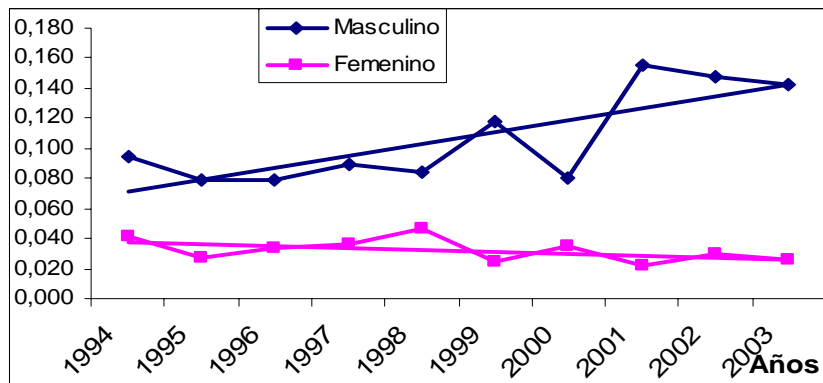
**Gráfico No. 9:** Tasas de mortalidad por Cirrosis y otras afecciones crónicas del hígado en adultos de 15 a 39 años según sexo y año. Cuba 1994-2003.



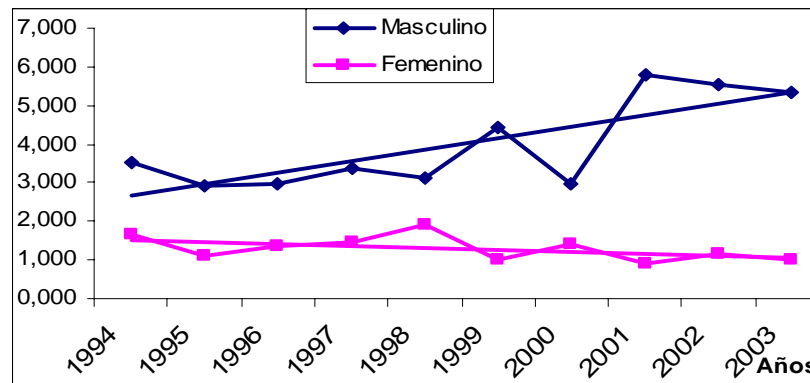
**Gráfico No. 10:** Tasas de Años de Vida Potencialmente Perdidos por Cirrosis y otras afecciones crónicas del hígado en adultos de 15 a 39 años según sexo y año. Cuba 1994-2003.



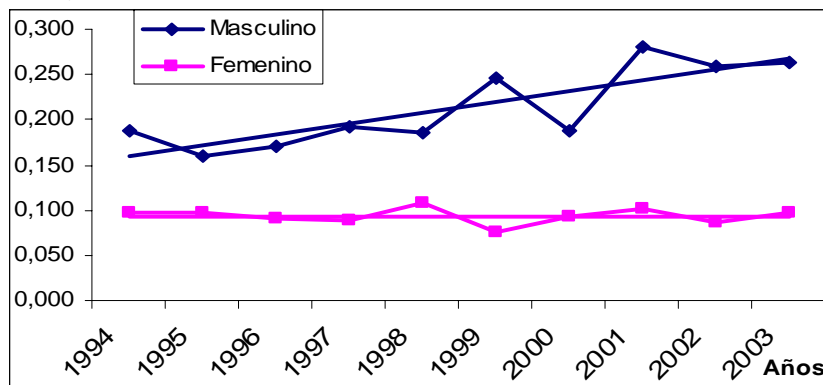
**Gráfico No. 11:** Tasas de mortalidad por Cirrosis y otras afecciones crónicas del hígado en adultos de 40 a 49 años según sexo y año. Cuba 1994-2003.



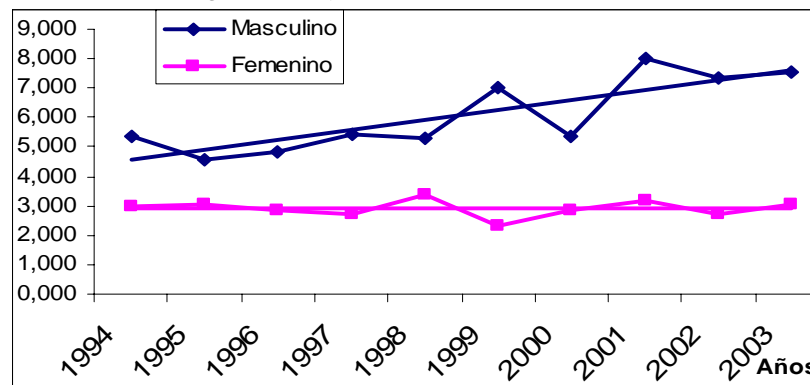
**Gráfico No. 12:** Tasas de Años de Vida Potencialmente Perdidos por Cirrosis y otras afecciones crónicas del hígado en adultos de 40 a 49 años según sexo y año. Cuba 1994-2003.



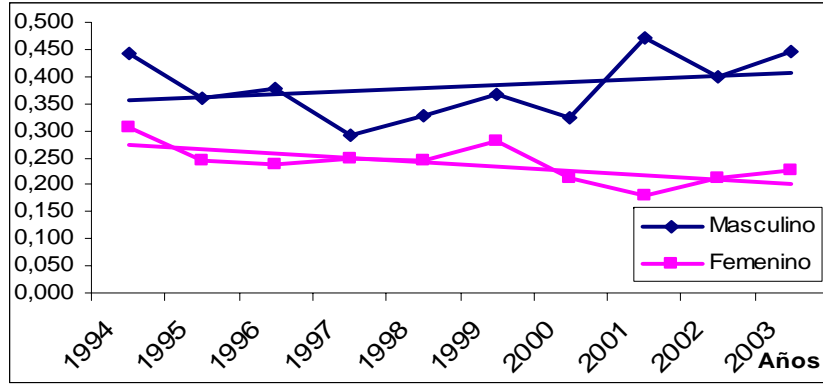
**Gráfico No. 13:** Tasas de mortalidad por Cirrosis y otras afecciones crónicas del hígado en adultos de 50 a 59 años según sexo y año. Cuba 1994-2003.



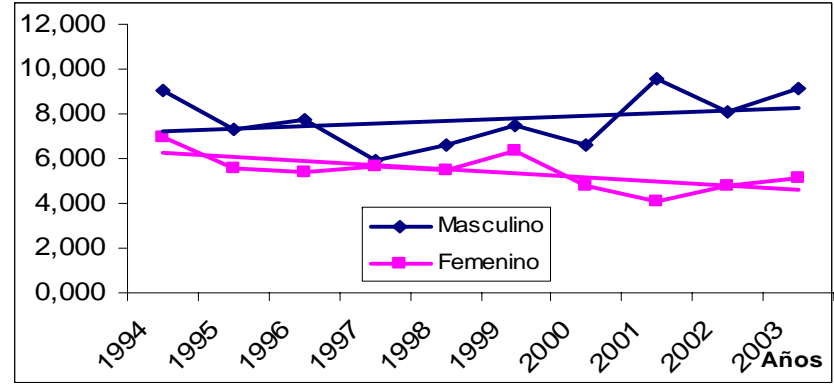
**Gráfico No. 14:** Tasas de Años de Vida Potencialmente Perdidos por Cirrosis y otras afecciones crónicas del hígado en adultos de 50 a 59 años según sexo y año. Cuba 1994-2003.



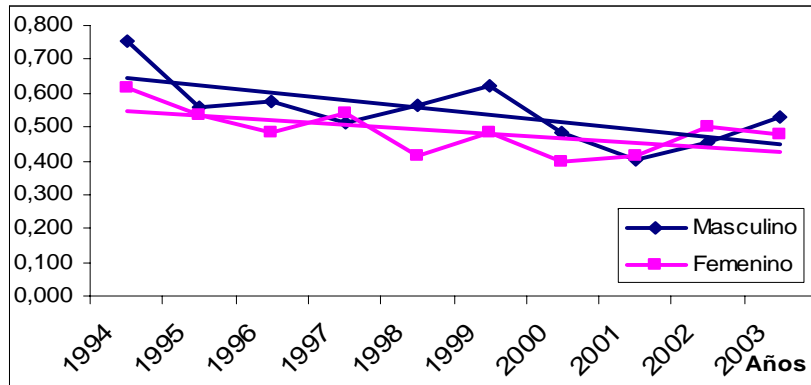
**Gráfico No. 15:** Tasas de mortalidad por Cirrosis y otras afecciones crónicas del hígado en adultos de 60 a 74 años según sexo y año. Cuba 1994-2003.



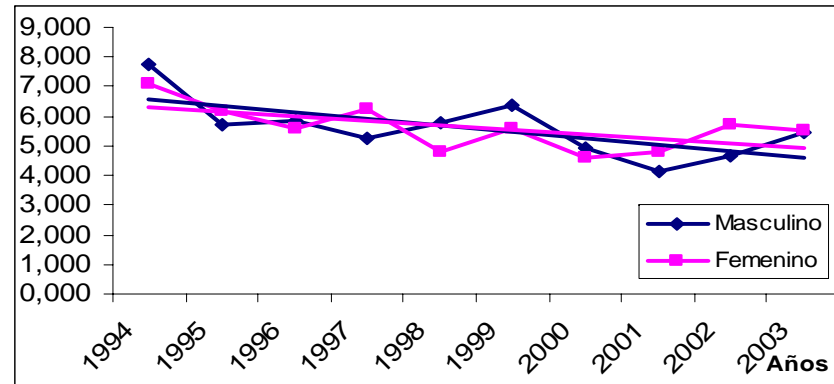
**Gráfico No. 16:** Tasas de Años de Vida Potencialmente Perdidos por Cirrosis y otras afecciones crónicas del hígado en adultos de 60 a 74 años según sexo y año. Cuba 1994-2003.



**Gráfico No. 17:** Tasas de mortalidad por Cirrosis y otras afecciones crónicas del hígado en adultos de 75 y más años según sexo y año. Cuba 1994-2003.



**Gráfico No. 18:** Tasas de Años de Vida Potencialmente Perdidos por Cirrosis y otras afecciones crónicas del hígado en adultos de 75 y más años según sexo y año. Cuba 1994-2003.



## **ANÁLISIS DE LOS ASPECTOS MÁS SIGNIFICATIVOS**

La cirrosis y otras enfermedades crónicas del hígado se encuentran entre las 15 primeras causas de muerte en Cuba, ocupando en el año 2003 el lugar número once. La tendencia del riesgo de morir por esta causa, se ha mantenido aumentando en los tres últimos años. En el 2003 la mortalidad por esta causa se incremento significativamente con relación al año precedente, al obtenerse una tasa de 0.094 x 1000 habitantes, lo que representó un 8.0% de ascenso. Estas causas tienen entre sus principales factores de riesgo, el alcoholismo y las hepatitis B y C.

En términos de tasas crudas, la mortalidad por esta causa presenta una tendencia al incremento, con un comportamiento fluctuante de la serie desde 1998, observándose en el decenio analizado (1994-2003) un aumento de 0.086 x 1000 habitantes en 1994 a 0.094 x 1000 habitantes en el 2003, lo que representa un ascenso del 9.3% entre los años extremos de la serie.

### **Mortalidad por sexo y grupos de edad**

En el año 2003 se observó una sobremortalidad masculina por estas causas, ocupando en este sexo la décima posición como causa de muerte, con un total de 694 defunciones, cifra muy superior a la del sexo femenino con 364, ubicándose en este sexo en el lugar número once como causa de muerte. Lo cual traduce el 1.6% y el 1.0% respectivamente, de las defunciones para todas las causas. Pensamos que este comportamiento se deba a la mayor prevalencia de alcohólicos en el sexo masculino

Un análisis detallado por grupos de edad permite identificar donde ocurren las principales variaciones. Los mayores de 60 años aportan las cifras más significativas de mortalidad por estas causas, con un total de 652 defunciones, lo cual traduce el 61,6% de los fallecidos, en el año 2003. Se destaca el grupo etáreo de 60 a 74 años, el cual reporta 392 fallecidos, traduciendo un riesgo de morir de 0.334 por 1000 habitantes de este grupo, aportando el 37.0% de las defunciones.

### **Años de vida potencialmente perdidos**

Según AVPP, ocupa la posición número 12, perdiéndose por cada 1000 habitantes, 2.359 años de vida, para todas las edades y ambos sexos, en el año 2003, en Cuba. Al realizar un análisis por sexo en este mismo año, es el masculino el que mayor cifra de años de vida perdidos aporta (17867 años), ocupando la décima posición en este sexo; a diferencia del femenino que reporta 8183 años de vida perdidos, ocupando esta causa la decimosegunda posición.

Es a partir de los 15 años de edad que se reportan las tasas más significativas de años de vida potencialmente perdidos, ubicándose con las mayores cifras y en orden decreciente, el grupo de 60 a 74, 50 a 59, 40 a 49, y 15 a 39, aportando cada grupo etáreo el 31.8%, 24.5%, 18.9% y el 13.7% respectivamente.

En el decenio analizado (1994-2003) la serie temporal de tasas de AVPP, al igual que la de mortalidad por esta causa presenta fluctuaciones prácticamente coincidentes. En los diez años analizados se aprecia un aumento de 2.072 años x 1000 habitantes en 1994 a 2.359 años x 1000 habitantes en el 2003, lo que representa un 13.8% de incremento entre los años extremos de la serie. Comportamiento similar en ambos sexos.

[Volver al índice](#)