

Tabla 1: Posición que ocupan las Tasas de Mortalidad y las Tasas de AVPP por enfermedades de las arterias, arteriolas y vasos capilares dentro de las primeras 15 causas de muerte. Cuba, 2003. Tendencia de las tasas en el último decenio (1994 – 2003).

Causas	Mortalidad		Años de Vida Potencialmente Perdidos	
	Posición	Tendencia	Posición	Tendencia
Enfermedades del Corazón	1	Disminuye	2	Disminuye
Tumores Malignos	2	Aumenta	1	Aumenta
Enfermedades Cerebrovasculares	3	Aumenta	3	Aumenta
Influenza y Neumonía	4	Aumenta	5	Aumenta
Accidentes	5	Disminuye	4	Disminuye
Enfermedades de las arterias, arteriolas y vasos capilares	6	Se mantiene	8	Se mantiene
Enfermedades crónicas de las vías respiratorias inferiores	7	Se mantiene	7	Disminuye
Demencia y Enfermedad de Alzheimer	8	Aumenta	15	Aumenta
Diabetes Mellitus	9	Disminuye	9	Disminuye
Suicidio y lesiones autoinfligidas intencionalmente	10	Disminuye	6	Disminuye
Cirrosis y otras enfermedades crónicas del hígado	11	Aumenta	12	Aumenta
Agresiones	12	Disminuye	10	Disminuye
Malformaciones congénitas, deformidades y anomalías cromosómicas	14	Disminuye	11	Disminuye
Enfermedades glomerulares y renales	13	Disminuye	13	Disminuye
Hernia y obstrucción intestinal sin hernia	15	Disminuye	14	Disminuye

En Cuba, en el 2003, las enfermedades de las arterias, arteriolas y vasos capilares fueron la sexta causa de muerte y la octava de años de vida potenciales perdidos para todas las edades. Ambos indicadores han tenido una tendencia a mantenerse en los últimos diez años.

Tabla 2: Posición que ocupan las Tasas de Mortalidad y las Tasas de AVPP por enfermedades de las arterias, arteriolas y vasos capilares dentro de las primeras 15 causas de muerte según sexo. Cuba, 2003. Tendencia de las tasas en el último decenio (1994 – 2003) según sexo.

Causas	Mortalidad				Años de Vida Potencialmente Perdidos			
	Masculino		Femenino		Masculino		Femenino	
	Posición	Tendencia	Posición	Tendencia	Posición	Tendencia	Posición	Tendencia
Enfermedades del Corazón	1	Disminuye	1	Disminuye	2	Disminuye	2	Disminuye
Tumores Malignos	2	Aumenta	2	Aumenta	1	Aumenta e	1	Aumenta
Enfermedades Cerebrovasculares	3	Aumenta	3	Aumenta	4	Aumenta	3	Disminuye
Influenza y Neumonía	4	Aumenta	4	Aumenta	5	Aumenta	4	Aumenta
Accidentes	5	Disminuye	5	Disminuye	3	Disminuye	5	Disminuye
Enfermedades de las arterias, arteriolas y vasos capilares	6	Se mantiene	6	Se mantiene	9	Se mantiene	8	Se mantiene
Enfermedades crónicas de las vías respiratorias inferiores	7	Se mantiene	7	Se mantiene	7	Se mantiene	6	Disminuye
Demencia y Enfermedad de Alzheimer	9	Aumenta	8	Aumenta	15	Aumenta	15	Aumenta
Diabetes Mellitus	11	Disminuye	9	Disminuye	12	Disminuye	7	Disminuye
Suicidio y lesiones autoinfligidas intencionalmente	8	Disminuye	10	Disminuye	6	Disminuye	10	Disminuye
Cirrosis y otras enfermedades crónicas del hígado	10	Aumenta	11	Se mantiene	10	Aumenta	12	Disminuye
Agresiones	12	Disminuye	15	Disminuye	8	Disminuye	11	Disminuye
Malformaciones congénitas, deformidades y anomalías cromosómicas	14	Disminuye	13	Disminuye	11	Disminuye	9	Disminuye
Enfermedades glomerulares y renales	13	Disminuye	14	Disminuye	13	Disminuye	13	Disminuye
Hernia y obstrucción intestinal sin hernia	15	Disminuye	12	Disminuye	14	Disminuye	14	Disminuye

En ambos sexos, estas enfermedades, constituyen la sexta causa de muerte. Es la octava causa de años de vida potenciales perdidos en las mujeres y la novena en los hombres. Ambos indicadores han tenido una tendencia a mantenerse, en los últimos diez años, en ambos sexos.

Tabla 3: Mortalidad según causa y sexo. Cuba, 2003.

Causa	Mortalidad								
	Masculino			Femenino			Total		
	Defunciones	%	Tasa*	Defunciones	%	Tasa*	Defunciones	%	Tasa*
Enfermedades del Corazón	10772	25,468	1,915	9660	26,735	1,723	20432	26,052	1,819
Tumores Malignos	10380	24,541	1,846	7932	21,953	1,415	18312	23,349	1,631
Enfermedades Cerebrovasculares	3930	9,291	0,699	4250	11,762	0,758	8180	10,430	0,728
Influenza y Neumonía	2964	7,008	0,527	2681	7,420	0,478	5645	7,198	0,503
Accidentes	2563	6,060	0,456	1842	5,098	0,329	4405	5,617	0,392
Enfermedades de las arterias, arteriolas y vasos capilares	1662	3,929	0,296	1550	4,290	0,276	3212	4,095	0,286
Enfermedades crónicas de las vías respiratorias inferiores	1634	3,863	0,291	1274	3,526	0,227	2908	3,708	0,259
Demencia y Enfermedad de Alzheimer	868	2,052	0,154	1226	3,393	0,219	2094	2,670	0,186
Diabetes Mellitus	610	1,442	0,108	1086	3,006	0,194	1696	2,162	0,151
Suicidio y lesiones autoinfligidas intencionalmente	1126	2,662	0,200	373	1,032	0,067	1499	1,911	0,133
Cirrosis y otras enfermedades crónicas del hígado	694	1,641	0,123	364	1,007	0,065	1058	1,349	0,094
Agresiones	489	1,156	0,087	153	0,423	0,027	642	0,819	0,057
Malformaciones congénitas, deformidades y anomalías cromosómicas	267	0,631	0,047	246	0,681	0,044	513	0,654	0,046
Enfermedades glomerulares y renales	295	0,697	0,052	232	0,642	0,041	527	0,672	0,047
Hernia y obstrucción intestinal sin hernia	226	0,534	0,040	247	0,684	0,044	473	0,603	0,042
Resto de las causas	3817	9,024	0,679	3016	8,347	0,538	6833	8,712	0,608
Total	42297	100,000	7,521	36132	100,000	6,445	78429	100,000	6,984

* Tasas por 1000 habitantes

En el 2003 solo por esta causa fallecieron 3212 personas, con un riesgo de morir de 0.286 por 1000 habitantes, en el país. Siendo la responsable del 4.1% del total de las defunciones. Afectó en mayor medida a la población masculina con una tasa de 0.296 fallecidos por cada 1000 hombres.

Tabla 4: Años de Vida Potencialmente Perdidos según causa y sexo. Cuba, 2003.

Causa	Años de Vida Potencialmente Perdidos								
	Masculino			Femenino			Total		
	Años	%	Tasa*	Años	%	Tasa*	Años	%	Tasa*
Enfermedades del Corazón	190832	21,338	33,932	165865	22,164	29,586	358424	21,713	31,916
Tumores Malignos	202802	22,676	36,061	193644	25,876	34,541	398069	24,115	35,447
Enfermedades Cerebrovasculares	66051	7,385	11,745	72781	9,726	12,982	138733	8,404	12,354
Influenza y Neumonía	43948	4,914	7,815	41007	5,480	7,315	85264	5,165	7,593
Accidentes	91559	10,237	16,280	39915	5,334	7,120	133118	8,064	11,854
Enfermedades de las arterias, arteriolas y vasos capilares	22192	2,481	3,946	21109	2,821	3,765	43470	2,633	3,871
Enfermedades crónicas de las vías respiratorias inferiores	26879	3,005	4,779	25179	3,365	4,491	52299	3,168	4,657
Demencia y Enfermedad de Alzheimer	10038	1,122	0,154	15561	2,079	0,219	25368	1,537	0,186
Diabetes Mellitus	14123	1,579	2,511	23129	3,091	4,126	36827	2,231	3,279
Suicidio y lesiones autoinfligidas intencionalmente	40345	4,511	7,174	14406	1,925	2,570	55744	3,377	4,964
Cirrosis y otras enfermedades crónicas del hígado	17867	1,998	3,177	8183	1,094	1,460	26494	1,605	2,359
Agresiones	25240	2,822	4,488	8709	1,164	1,553	34486	2,089	3,071
Malformaciones congénitas, deformidades y anomalías cromosómicas	16561	1,852	2,945	15351	2,051	2,738	31933	1,934	2,844
Enfermedades glomerulares y renales	7225	0,808	1,285	6083	0,813	1,085	13361	0,809	1,190
Hernia y obstrucción intestinal sin hernia	4287	0,479	0,762	4252	0,568	0,758	8542	0,517	0,761
Resto de las causas	114401	12,792	20,342	93169	12,450	16,619	208588	12,636	18,574
Total	894350	100,000	159,026	748344	100,000	133,486	1650721	100,000	146,991

* Tasas por 1000 habitantes. Calculadas según la esperanza de vida para cada grupo de edad (2001-2003)

En el 2003 solo por esta causa se dejaron de vivir 43470 años, lo que representa el 2.6% del total de años de vida potenciales perdidos. La mayor cantidad de años la aportaron los hombres. Ellos perdieron 3.9 años de vida como promedio.

Tabla 5: Tasas de Mortalidad y Tasas de Años de Vida Potencialmente Perdidos por Enfermedades de las arterias, arteriolas y vasos capilares según años y sexo. Cuba 1994 – 2003.

Año	Mortalidad						Años de Vida Potencialmente Perdidos					
	Masculino		Femenino		Total		Masculino		Femenino		Total	
	No.	Tasa*	No.	Tasa*	No.	Tasa*	No.	Tasa**	No.	Tasa**	No.	Tasa**
1994	1898	0,345	1603	0,294	3501	0,319	25114	4,561	21742	3,986	47165	4,303
1995	1878	0,340	1645	0,300	3523	0,320	24724	4,477	22443	4,098	47419	4,311
1996	1776	0,321	1731	0,314	3507	0,318	23838	4,311	23732	4,308	47692	4,320
1997	1771	0,319	1644	0,297	3415	0,308	23269	4,190	22679	4,094	46106	4,156
1998	1850	0,332	1713	0,308	3563	0,320	25509	4,578	23716	4,260	49433	4,437
1999	2005	0,359	1746	0,312	3751	0,336	27186	4,865	24071	4,305	51550	4,611
2000	1926	0,345	1751	0,315	3677	0,330	25597	4,587	24323	4,370	50121	4,497
2001	2074	0,371	2000	0,359	4074	0,365	27766	4,965	27683	4,965	55591	4,977
2002	1778	0,317	1640	0,293	3418	0,305	24367	4,345	22554	4,033	47133	4,208
2003	1662	0,296	1550	0,276	3212	0,286	22192	3,946	21109	3,765	43470	3,871

* Tasas por 1000 habitantes

** Tasas por 1000 habitantes. Calculadas según la esperanza de vida para cada grupo de edad (2001-2003)

Gráfico No. 1: Tasas de mortalidad por Enfermedades de las arterias, arteriolas y vasos capilares según año y sexo. Cuba 1994-2003.

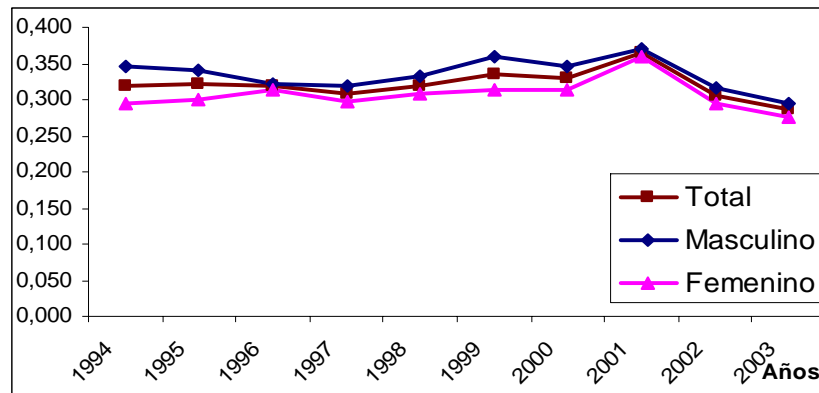


Gráfico No. 2: Tasas de Años de Vida Potencialmente Perdidos por Enfermedades de las arterias, arteriolas y vasos capilares según año y sexo. Cuba 1994-2003.

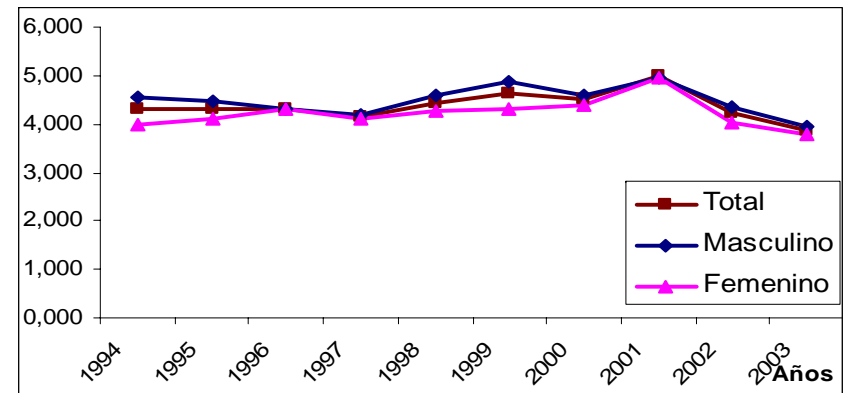


Tabla 6: Mortalidad por enfermedades de las arterias, arteriolas y vasos capilares según grupos de edades y sexo. Cuba, 2003.

Grupos de edades	Mortalidad								
	Masculino			Femenino			Total		
	Defunciones	%	Tasa*	Defunciones	%	Tasa*	Defunciones	%	Tasa*
< 1	0	0,000	0,000	0	0,000	0,000	0	0,000	0,000
1 - 14	0	0,000	0,000	0	0,000	0,000	0	0,000	0,000
15 - 39	2	0,120	0,001	1	0,065	0,000	3	0,093	0,001
40 - 49	19	1,143	0,025	7	0,452	0,009	26	0,809	0,017
50 - 59	45	2,708	0,076	32	2,065	0,051	77	2,397	0,063
60 - 74	367	22,082	0,639	211	13,613	0,353	578	17,995	0,493
75 y +	1229	73,947	5,234	1299	83,806	4,603	2528	78,705	4,890
Total	1662	100,000	0,296	1550	100,000	0,276	3212	100,000	0,286

* Tasas por 1000 habitantes

Tabla 7: Años de Vida Potencialmente Perdidos por enfermedades de las arterias, arteriolas y vasos capilares según grupos de edades y sexo. Cuba, 2003.

Grupos de edades	Años de Vida Potencialmente Perdidos								
	Masculino			Femenino			Total		
	Años	%	Tasa*	Años	%	Tasa*	Años	%	Tasa**
< 1	0	0,000	0,000	0	0,000	0,000	0	0,000	0,000
1 - 14	0	0,000	0,000	0	0,000	0,000	0	0,000	0,000
15 - 39	122	0,550	0,053	65	0,306	0,029	188	0,433	0,042
40 - 49	710	3,200	0,927	283	1,342	0,359	1011	2,326	0,650
50 - 59	1282	5,775	2,158	1000	4,737	1,608	2297	5,285	1,889
60 - 74	7474	33,678	13,021	4776	22,624	7,982	12416	28,562	10,591
75 y +	12604	56,797	53,676	14986	70,992	53,107	27557	63,394	53,301
Total	22192	100,001	3,946	21109	100,002	3,765	43470	99,999	3,871

* Tasas por 1000 habitantes. Calculadas según la esperanza de vida para cada grupo de edad (2001-2003)

Gráfico No. 3: Tasas de mortalidad por Enfermedades de las arterias, arteriolas y vasos capilares según grupos de edades y sexo. Cuba 2001-2003.

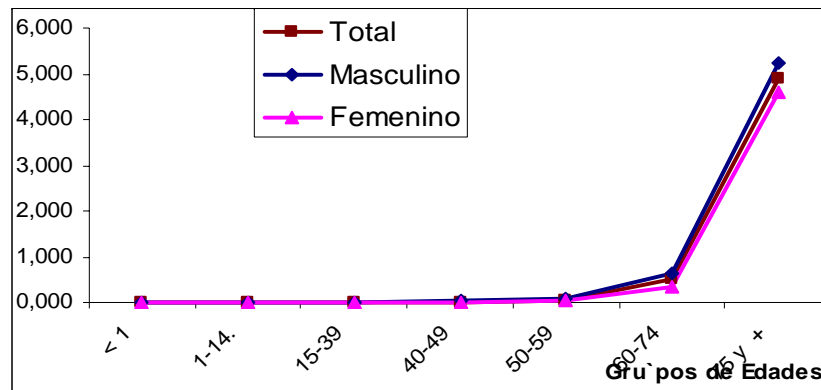
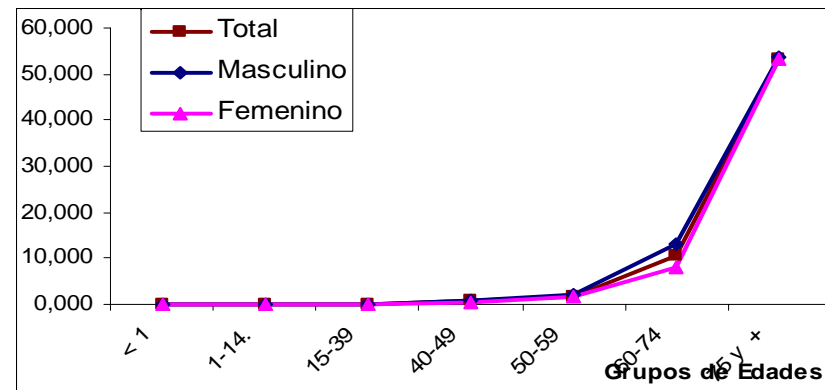


Gráfico No. 4: Tasas de Años de Vida Potencialmente Perdidos por Enfermedades de las arterias, arteriolas y vasos capilares según grupos de edades y sexo. Cuba 2001-2003.



Los mayores de 60 años aportan el 96.7% del total de fallecidos y el 92.0% de los años perdidos por esta causa, en el año 2003, en Cuba. Por lo que constituyen el grupo etáreo que mayores tasas de mortalidad y AVPP reportan

Tabla 8: Posición que ocupan las Tasas de Mortalidad y las Tasas de AVPP por enfermedades de las arterias, arteriolas y vasos capilares dentro de las primeras 15 causas de muerte según grupos de edades y sexo. Cuba, 2003 y tendencia de las tasas en el último decenio (1994 – 2003) según grupos de edades y sexo.

Grupos de edades	Mortalidad				Años de Vida Potencialmente Perdidos			
	Masculino		Femenino		Masculino		Femenino	
	Posición	Tendencia	Posición	Tendencia	Posición	Tendencia	Posición	Tendencia
< 1	-	Aumenta	-	-	-	Aumenta	-	-
1 - 14	-	Disminuye	-	-	-	Disminuye	-	-
15 - 39	14	Aumenta	14	Aumenta	14	Aumenta	13	Aumenta
40 - 49	12	Disminuye	13	Disminuye	12	Disminuye	13	Disminuye
50 - 59	10	Aumenta	11	Aumenta	10	Aumenta	11	Aumenta
60 - 74	6	Disminuye	8	Disminuye	6	Disminuye	8	Disminuye
75 y +	5	Disminuye	5	Disminuye	5	Disminuye	5	Disminuye

Gráfico No. 5: Tasas de mortalidad por Enfermedades de las arterias, arteriolas y vasos capilares en menores de un año según sexo y año. Cuba 1994-2003.

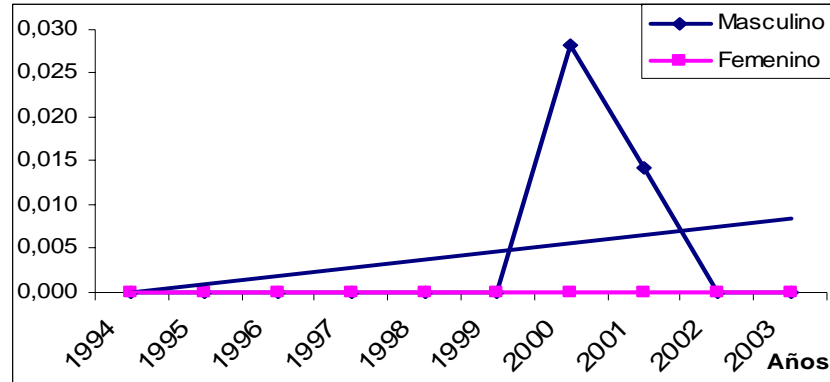


Gráfico No. 6: Tasas de Años de Vida Potencialmente Perdidos por Enfermedades de las arterias, arteriolas y vasos capilares en menores de un año según sexo y año. Cuba 1994-2003.

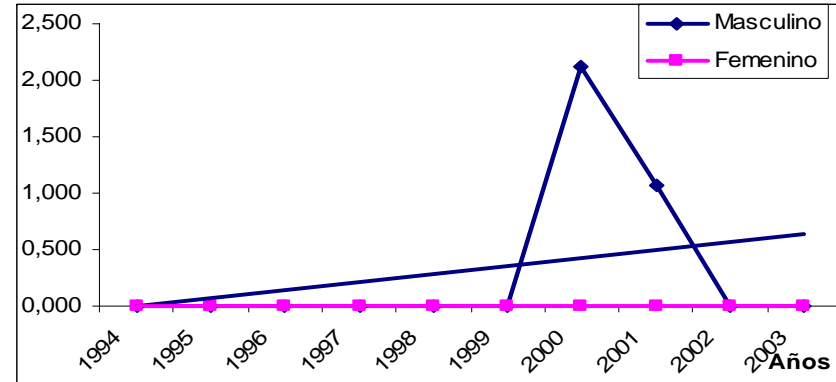


Gráfico No. 7: Tasas de mortalidad por Enfermedades de las arterias, arteriolas y vasos capilares en niños de 1 a 14 años según sexo y año. Cuba 1994-2003.

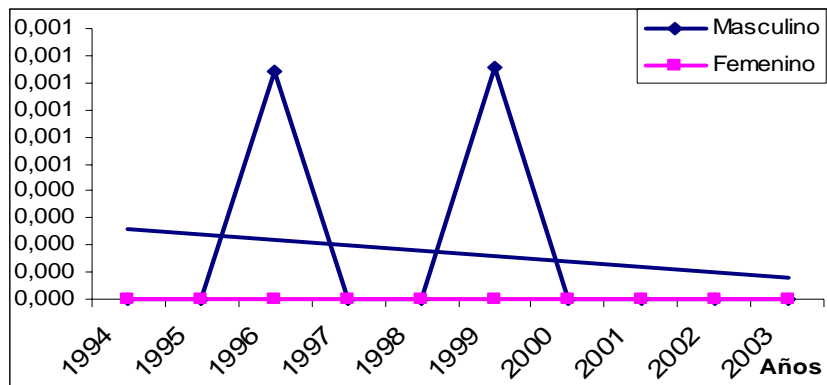


Gráfico No. 8: Tasas de Años de Vida Potencialmente Perdidos por Enfermedades de las arterias, arteriolas y vasos capilares en niños de 1 a 14 años según sexo y año. Cuba 1994-2003.

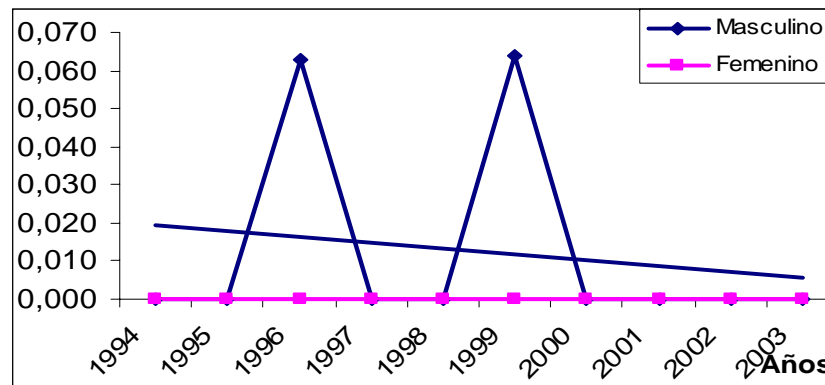


Gráfico No. 9: Tasas de mortalidad por Enfermedades de las arterias, arteriolas y vasos capilares en adultos de 15 a 39 años según sexo y año. Cuba 1994-2003.

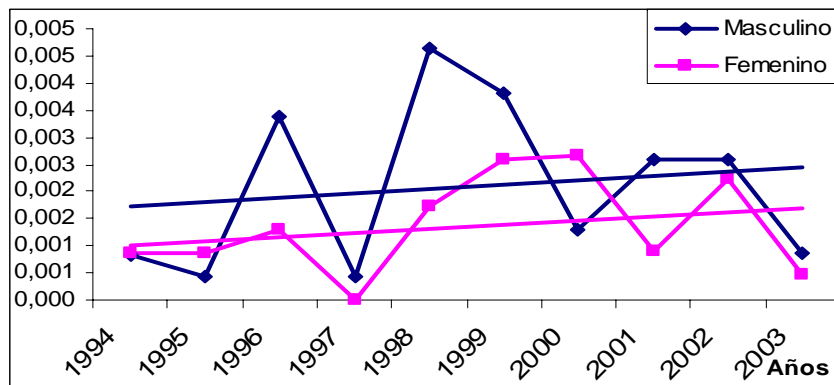


Gráfico No. 10: Tasas de Años de Vida Potencialmente Perdidos por Enfermedades de las arterias, arteriolas y vasos capilares en adultos de 15 a 39 años según sexo y año. Cuba 1994-2003.

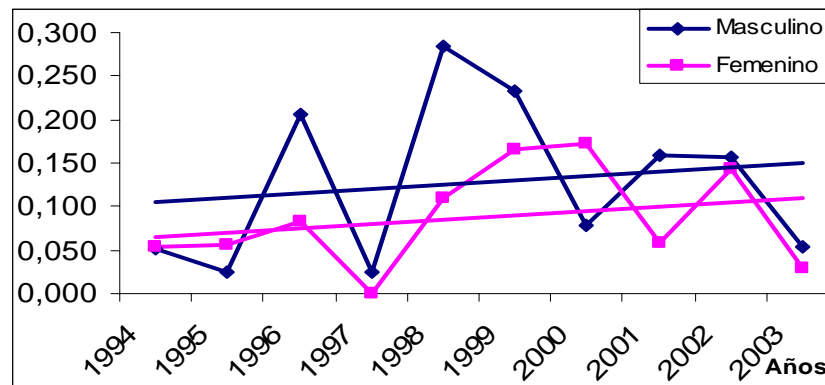


Gráfico No. 11: Tasas de mortalidad por Enfermedades de las arterias, arteriolas y vasos capilares en adultos de 40 a 49 años según sexo y año. Cuba 1994-2003.

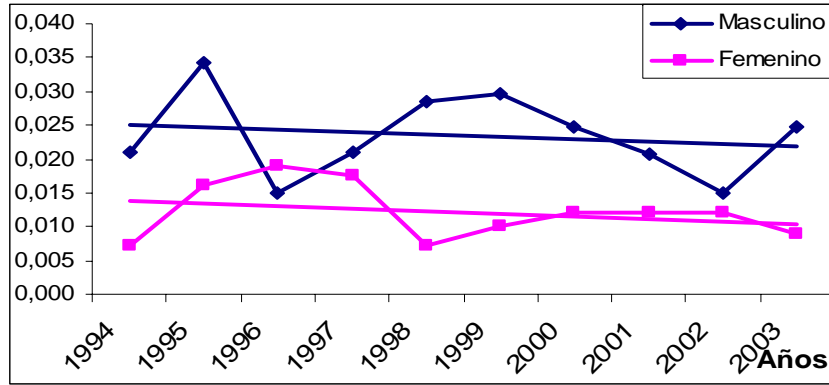


Gráfico No. 12: Tasas de Años de Vida Potencialmente Perdidos por Enfermedades de las arterias, arteriolas y vasos capilares en adultos de 40 a 49 años según sexo y año. Cuba 1994-2003.

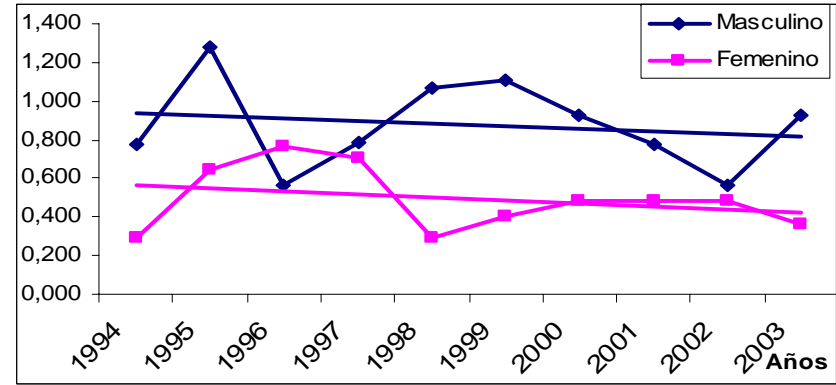


Gráfico No. 13: Tasas de mortalidad por Enfermedades de las arterias, arteriolas y vasos capilares en adultos de 50 a 59 años según sexo y año. Cuba 1994-2003.

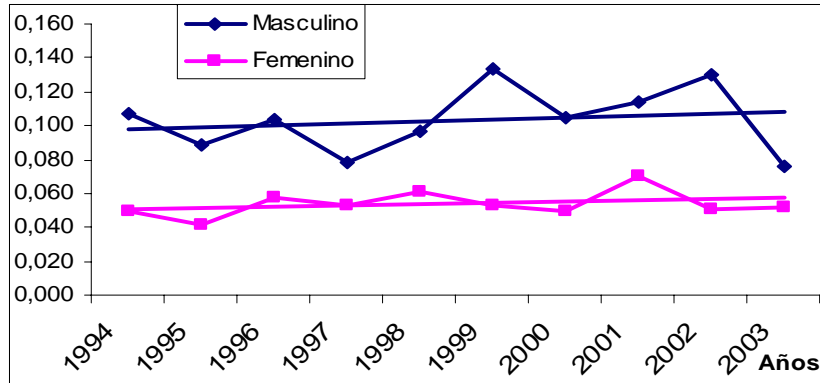


Gráfico No. 14: Tasas de Años de Vida Potencialmente Perdidos por Enfermedades de las arterias, arteriolas y vasos capilares en adultos de 50 a 59 años según sexo y año. Cuba 1994-2003.

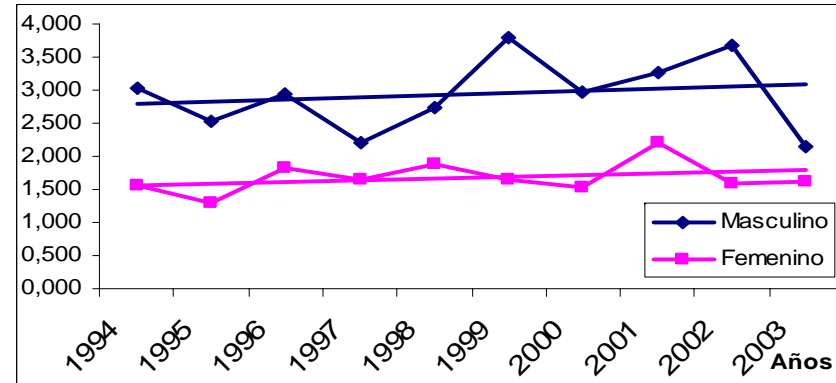


Gráfico No. 15: Tasas de mortalidad por Enfermedades de las arterias, arteriolas y vasos capilares en adultos de 60 a 74 años según sexo y año. Cuba 1994-2003.

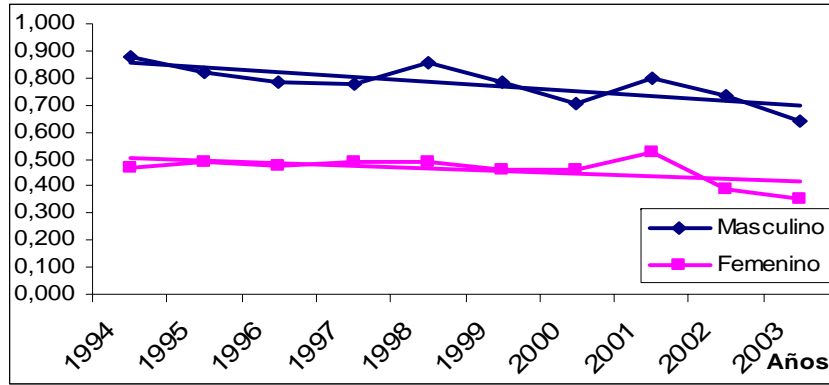


Gráfico No. 16: Tasas de Años de Vida Potencialmente Perdidos por Enfermedades de las arterias, arteriolas y vasos capilares en adultos de 60 a 74 años según sexo y año. Cuba 1994-2003.

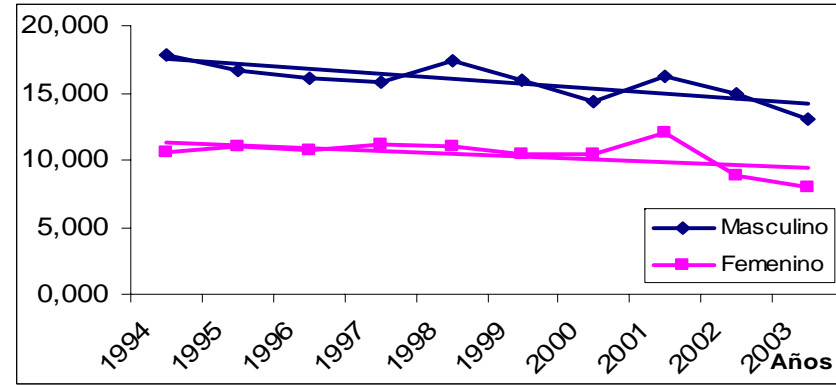


Gráfico No. 17: Tasas de mortalidad por Enfermedades de las arterias, arteriolas y vasos capilares en adultos de 75 y más años según sexo y año. Cuba 1994-2003.

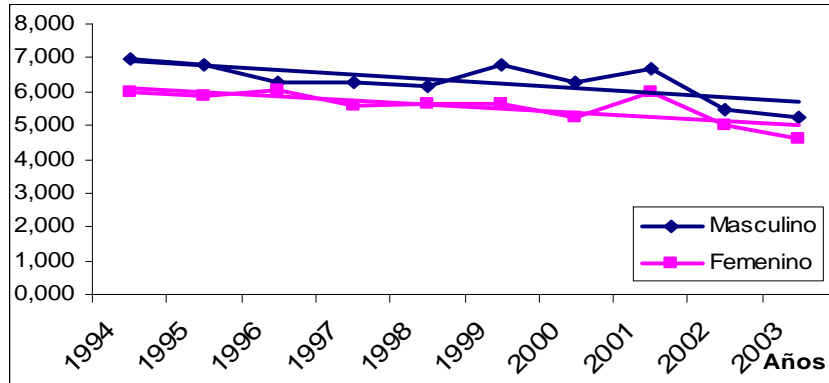
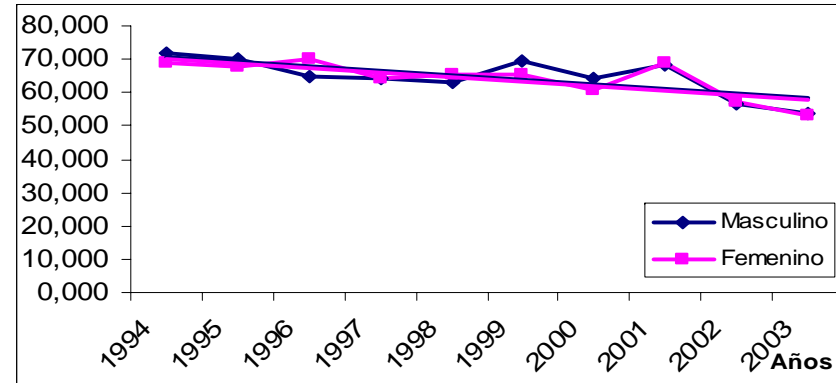


Gráfico No. 18: Tasas de Años de Vida Potencialmente Perdidos por Enfermedades de las arterias, arteriolas y vasos capilares en adultos de 75 y más años según sexo y año. Cuba 1994-2003.



ANÁLISIS DE LOS ASPECTOS MÁS SIGNIFICATIVOS.

Análisis por sexo, grupos de edad y causa

Las tasas de mortalidad y de AVPP por arteria, arteriolas y vasos capilares en el decenio (1994-2003) fueron mayores en el sexo masculino. Si realizamos un análisis por grupos de edades en el año 2003, este comportamiento se mantiene similar a excepción del grupo etáreo de 75 años y más, donde se observa una sobre mortalidad femenina, con un total de 1299 defunciones, lo cual traduce un riesgo de morir de 4.603 x 1000 mujeres, cifra superior a la del sexo masculino que reporta un total de 1229, para un riesgo de morir del 5.234 x 1000 hombres.

El comportamiento por sexo es similar según AVPP en este grupo de edad, las mujeres durante el año 2003 dejaron de vivir 14986 años, lo cual representó el 71.0% de los años perdidos por esta causa, cifra superior a la del sexo masculino, el cual dejó de vivir 12604 años, representando el 57.0% de los años perdidos por accidentes en el sexo masculino de 75 años y más.

De manera general el adulto mayor aporta el 97.0% del total de defunciones por esta causa en el año 2003, lo cual traduce la pérdida de 39973 años de vida, es decir, aportan el 92.0% de los años de vida perdidos por esta causa.

En el resto de los grupos etáreos las mayores cifras fueron aportadas por el grupo de 50 a 59 años de edad, con un total de 77 defunciones, lo que representó el 2.4% de los fallecidos por esta causa; con una pérdida de 2297 años de vida, para el 5.3% de los años perdidos por esta causa, en el año 2003.

En el grupo etáreo menor de 15 años no se reportaron defunciones.

De manera general se puede señalar que las enfermedades de las arterias, arteriolas y vasos capilares aparecen en la segunda y tercera décadas de la vida, aumentan con la edad y a edades más avanzadas son más frecuentes en el sexo femenino.

[Volver al índice](#)