

Tabla 1: Posición que ocupan las Tasas de Mortalidad y las Tasas de AVPP por Agresiones dentro de las primeras 15 causas de muerte. Cuba, 2003. Tendencia de las tasas en el último decenio (1994 – 2003).

Causas	Mortalidad		Años de Vida Potencialmente Perdidos	
	Posición	Tendencia	Posición	Tendencia
Enfermedades del Corazón	1	Disminuye	2	Disminuye
Tumores Malignos	2	Aumenta	1	Aumenta
Enfermedades Cerebrovasculares	3	Aumenta	3	Aumenta
Influenza y Neumonía	4	Aumenta	5	Aumenta
Accidentes	5	Disminuye	4	Disminuye
Enfermedades de las arterias, arteriolas y vasos capilares	6	Se mantiene	8	Se mantiene
Enfermedades crónicas de las vías respiratorias inferiores	7	Se mantiene	7	Disminuye
Demencia y Enfermedad de Alzheimer	8	Aumenta	15	Aumenta
Diabetes Mellitus	9	Disminuye	9	Disminuye
Suicidio y lesiones autoinfligidas intencionalmente	10	Disminuye	6	Disminuye
Cirrosis y otras enfermedades crónicas del hígado	11	Aumenta	12	Aumenta
Agresiones	12	Disminuye	10	Disminuye
Malformaciones congénitas, deformidades y anomalías cromosómicas	14	Disminuye	11	Disminuye
Enfermedades glomerulares y renales	13	Disminuye	13	Disminuye
Hernia y obstrucción intestinal sin hernia	15	Disminuye	14	Disminuye

En Cuba, en el 2003, las agresiones fueron la duodécima causa de muerte y la décima de años de vida potenciales perdidos para todas las edades. Ambos indicadores han tenido una tendencia a la disminución en los últimos diez años.

Tabla 2: Posición que ocupan las Tasas de Mortalidad y las Tasas de AVPP por Agresiones dentro de las primeras 15 causas de muerte según sexo. Cuba, 2003. Tendencia de las tasas en el último decenio (1994 – 2003) según sexo.

Causas	Mortalidad				Años de Vida Potencialmente Perdidos			
	Masculino		Femenino		Masculino		Femenino	
	Posición	Tendencia	Posición	Tendencia	Posición	Tendencia	Posición	Tendencia
Enfermedades del Corazón	1	Disminuye	1	Disminuye	2	Disminuye	2	Disminuye
Tumores Malignos	2	Aumenta	2	Aumenta	1	Aumenta e	1	Aumenta
Enfermedades Cerebrovasculares	3	Aumenta	3	Aumenta	4	Aumenta	3	Disminuye
Influenza y Neumonía	4	Aumenta	4	Aumenta	5	Aumenta	4	Aumenta
Accidentes	5	Disminuye	5	Disminuye	3	Disminuye	5	Disminuye
Enfermedades de las arterias, arteriolas y vasos capilares	6	Se mantiene	6	Se mantiene	9	Se mantiene	8	Se mantiene
Enfermedades crónicas de las vías respiratorias inferiores	7	Se mantiene	7	Se mantiene	7	Se mantiene	6	Disminuye
Demencia y Enfermedad de Alzheimer	9	Aumenta	8	Aumenta	15	Aumenta	15	Aumenta
Diabetes Mellitus	11	Disminuye	9	Disminuye	12	Disminuye	7	Disminuye
Suicidio y lesiones autoinfligidas intencionalmente	8	Disminuye	10	Disminuye	6	Disminuye	10	Disminuye
Cirrosis y otras enfermedades crónicas del hígado	10	Aumenta	11	Se mantiene	10	Aumenta	12	Disminuye
Agresiones	12	Disminuye	15	Disminuye	8	Disminuye	11	Disminuye
Malformaciones congénitas, deformidades y anomalías cromosómicas	14	Disminuye	13	Disminuye	11	Disminuye	9	Disminuye
Enfermedades glomerulares y renales	13	Disminuye	14	Disminuye	13	Disminuye	13	Disminuye
Hernia y obstrucción intestinal sin hernia	15	Disminuye	12	Disminuye	14	Disminuye	14	Disminuye

En los hombres, las agresiones, constituyeron la duodécima causa de muerte y la octava causa de años de vida potenciales perdidos. En las mujeres esta causa constituyó, en el 2003, la decimoquinta causa de muerte y la onцена de años de vida potenciales perdidos. Ambos indicadores han tenido, en el último decenio, tendencia a la disminución en ambos sexos.

Tabla 3: Mortalidad según causa y sexo. Cuba, 2003.

Causa	Mortalidad								
	Masculino			Femenino			Total		
	Defunciones	%	Tasa*	Defunciones	%	Tasa*	Defunciones	%	Tasa*
Enfermedades del Corazón	10772	25,468	1,915	9660	26,735	1,723	20432	26,052	1,819
Tumores Malignos	10380	24,541	1,846	7932	21,953	1,415	18312	23,349	1,631
Enfermedades Cerebrovasculares	3930	9,291	0,699	4250	11,762	0,758	8180	10,430	0,728
Influenza y Neumonía	2964	7,008	0,527	2681	7,420	0,478	5645	7,198	0,503
Accidentes	2563	6,060	0,456	1842	5,098	0,329	4405	5,617	0,392
Enfermedades de las arterias, arteriolas y vasos capilares	1662	3,929	0,296	1550	4,290	0,276	3212	4,095	0,286
Enfermedades crónicas de las vías respiratorias inferiores	1634	3,863	0,291	1274	3,526	0,227	2908	3,708	0,259
Demencia y Enfermedad de Alzheimer	868	2,052	0,154	1226	3,393	0,219	2094	2,670	0,186
Diabetes Mellitus	610	1,442	0,108	1086	3,006	0,194	1696	2,162	0,151
Suicidio y lesiones autoinfligidas intencionalmente	1126	2,662	0,200	373	1,032	0,067	1499	1,911	0,133
Cirrosis y otras enfermedades crónicas del hígado	694	1,641	0,123	364	1,007	0,065	1058	1,349	0,094
Agresiones	489	1,156	0,087	153	0,423	0,027	642	0,819	0,057
Malformaciones congénitas, deformidades y anomalías cromosómicas	267	0,631	0,047	246	0,681	0,044	513	0,654	0,046
Enfermedades glomerulares y renales	295	0,697	0,052	232	0,642	0,041	527	0,672	0,047
Hernia y obstrucción intestinal sin hernia	226	0,534	0,040	247	0,684	0,044	473	0,603	0,042
Resto de las causas	3817	9,024	0,679	3016	8,347	0,538	6833	8,712	0,608
Total	42297	100,000	7,521	36132	100,000	6,445	78429	100,000	6,984

* Tasas por 1000 habitantes

En el 2003 solo por esta causa fallecieron 642 personas, con un riesgo de morir de 0.057 por 1000 habitantes, en el país. Siendo la responsable del 0.8% del total de las defunciones. Afectó en mayor medida a la población masculina con una tasa de 0.087 fallecidos por cada 1000 hombres.

Tabla 4: Años de Vida Potencialmente Perdidos según causa y sexo. Cuba, 2003.

Causa	Años de Vida Potencialmente Perdidos								
	Masculino			Femenino			Total		
	Años	%	Tasa*	Años	%	Tasa*	Años	%	Tasa*
Enfermedades del Corazón	190832	21,338	33,932	165865	22,164	29,586	358424	21,713	31,916
Tumores Malignos	202802	22,676	36,061	193644	25,876	34,541	398069	24,115	35,447
Enfermedades Cerebrovasculares	66051	7,385	11,745	72781	9,726	12,982	138733	8,404	12,354
Influenza y Neumonía	43948	4,914	7,815	41007	5,480	7,315	85264	5,165	7,593
Accidentes	91559	10,237	16,280	39915	5,334	7,120	133118	8,064	11,854
Enfermedades de las arterias, arteriolas y vasos capilares	22192	2,481	3,946	21109	2,821	3,765	43470	2,633	3,871
Enfermedades crónicas de las vías respiratorias inferiores	26879	3,005	4,779	25179	3,365	4,491	52299	3,168	4,657
Demencia y Enfermedad de Alzheimer	10038	1,122	0,154	15561	2,079	0,219	25368	1,537	0,186
Diabetes Mellitus	14123	1,579	2,511	23129	3,091	4,126	36827	2,231	3,279
Suicidio y lesiones autoinfligidas intencionalmente	40345	4,511	7,174	14406	1,925	2,570	55744	3,377	4,964
Cirrosis y otras enfermedades crónicas del hígado	17867	1,998	3,177	8183	1,094	1,460	26494	1,605	2,359
Agresiones	25240	2,822	4,4 88	8709	1,164	1,553	34486	2,089	3,071
Malformaciones congénitas, deformidades y anomalías cromosómicas	16561	1,852	2,945	15351	2,051	2,738	31933	1,934	2,844
Enfermedades glomerulares y renales	7225	0,808	1,285	6083	0,813	1,085	13361	0,809	1,190
Hernia y obstrucción intestinal sin hernia	4287	0,479	0,762	4252	0,568	0,758	8542	0,517	0,761
Resto de las causas	114401	12,792	20,342	93169	12,450	16,619	208588	12,636	18,574
Total	894350	100,000	159,026	748344	100,000	133,486	1650721	100,000	146,991

* Tasas por 1000 habitantes. Calculadas según la esperanza de vida para cada grupo de edad (2001-2003)

En el 2003 solo por esta causa se dejaron de vivir 34486 años, lo que representa el 2.1% del total de años de vida potenciales perdidos. La mayor cantidad de años la aportaron los hombres. Ellos perdieron 4.5 años de vida como promedio.

Tabla 5: Tasas de Mortalidad y Tasas de Años de Vida Potencialmente Perdidos por Agresiones según años y sexo. Cuba 1994 – 2003.

Año	Mortalidad						Años de Vida Potencialmente Perdidos					
	Masculino		Femenino		Total		Masculino		Femenino		Total	
	No.	Tasa*	No.	Tasa*	No.	Tasa*	No.	Tasa**	No.	Tasa**	No.	Tasa**
1994	690	0,125	211	0,039	901	0,082	36964	6,713	12337	2,262	50084	4,569
1995	643	0,116	209	0,038	852	0,077	34423	6,234	12009	2,193	47140	4,286
1996	566	0,102	166	0,030	732	0,066	29800	5,390	9560	1,735	40010	3,625
1997	584	0,105	163	0,029	747	0,067	31377	5,650	9701	1,751	41767	3,765
1998	631	0,113	187	0,034	818	0,073	32782	5,883	10688	1,920	44186	3,966
1999	449	0,080	159	0,028	608	0,054	23299	4,169	9245	1,653	33005	2,952
2000	432	0,077	155	0,028	587	0,053	21790	3,904	9449	1,698	31661	2,841
2001	446	0,080	159	0,029	605	0,054	23309	4,168	9326	1,673	33091	2,963
2002	476	0,085	185	0,033	661	0,059	24434	4,357	10546	1,886	35440	3,164
2003	489	0,087	153	0,027	642	0,057	25240	4,488	8709	1,553	34486	3,071

* Tasas por 1000 habitantes

** Tasas por 1000 habitantes. Calculadas según la esperanza de vida para cada grupo de edad (2001-2003)

Gráfico No. 1: Tasas de mortalidad por Agresiones según año y sexo. Cuba 1994-2003.

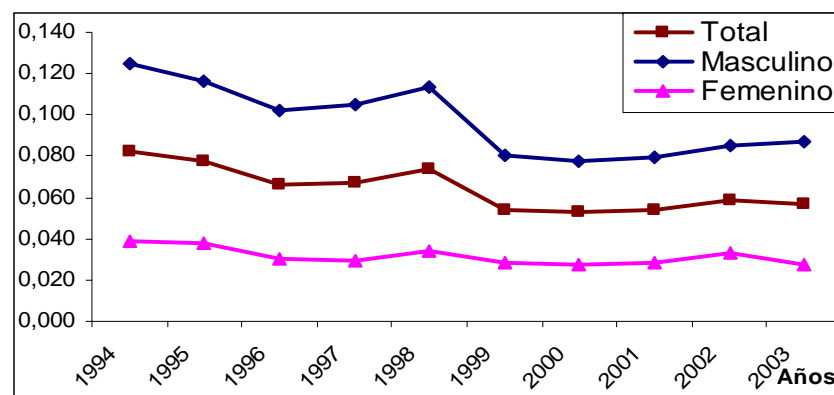


Gráfico No. 2: Tasas de Años de Vida Potencialmente Perdidos por Agresiones según año y sexo. Cuba 1994-2003.

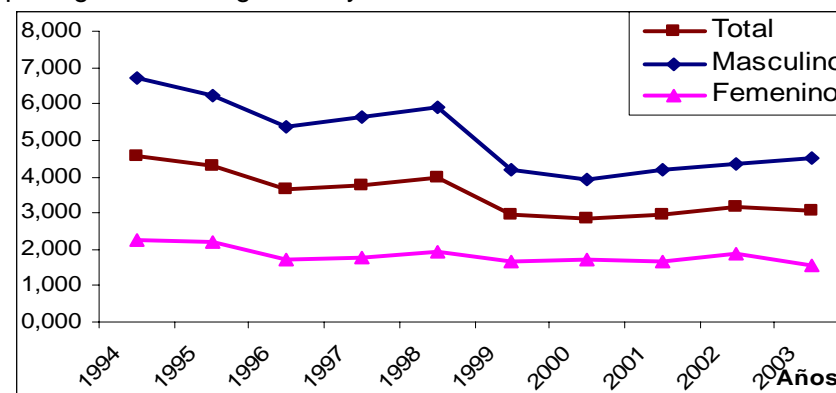


Tabla 6: Mortalidad por Agresiones según grupos de edades y sexo. Cuba, 2003.

Grupos de edades	Mortalidad								
	Masculino			Femenino			Total		
	Defunciones	%	Tasa*	Defunciones	%	Tasa*	Defunciones	%	Tasa*
< 1	3	0,613	0,043	5	3,268	0,076	8	1,246	0,059
1 - 14	4	0,818	0,004	4	2,614	0,004	8	1,246	0,004
15 - 39	334	68,303	0,145	103	67,320	0,046	4 37	68,069	0,097
40 - 49	69	14,110	0,090	23	15,033	0,029	92	14,330	0,059
50 - 59	37	7,566	0,062	8	5,229	0,013	45	7,009	0,037
60 - 74	28	5,726	0,049	4	2,614	0,007	32	4,984	0,027
75 y +	14	2,863	0,060	6	3,922	0,021	20	3,115	0,039
Total	489	100,000	0,087	153	100,000	0,027	642	100,000	0,057

* Tasas por 1000 habitantes

Tabla 7: Años de Vida Potencialmente Perdidos por Agresiones según grupos de edades y sexo. Cuba, 2003.

Grupos de edades	Años de Vida Potencialmente Perdidos								
	Masculino			Femenino			Total		
	Años	%	Tasa*	Años	%	Tasa*	Años	%	Tasa**
< 1	225	0,893	3,220	395	4,534	5,995	616	1,786	4,534
1 - 14	299	1,183	0,274	314	3,602	0,305	612	1,774	0,289
15 - 39	20369	80,701	8,873	6660	76,474	3,002	27433	79,547	6,077
40 - 49	2579	10,219	3,366	931	10,685	1,180	3578	10,375	2,300
50 - 59	1054	4,176	1,774	250	2,870	0,402	1343	3,892	1,104
60 - 74	570	2,259	0,993	91	1,040	0,151	687	1,993	0,586
75 y +	144	0,569	0,611	69	0,795	0,245	218	0,632	0,422
Total	25240	100,000	4,488	8709	100,000	1,553	34486	100,000	3,071

* Tasas por 1000 habitantes. Calculadas según la esperanza de vida para cada grupo de edad (2001-2003)

Gráfico No. 3: Tasas de mortalidad por Agresiones según grupos de edades y sexo. Cuba 2001-2003.

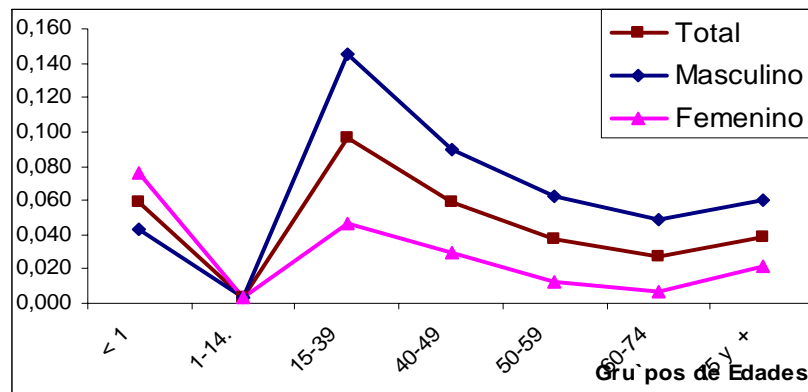
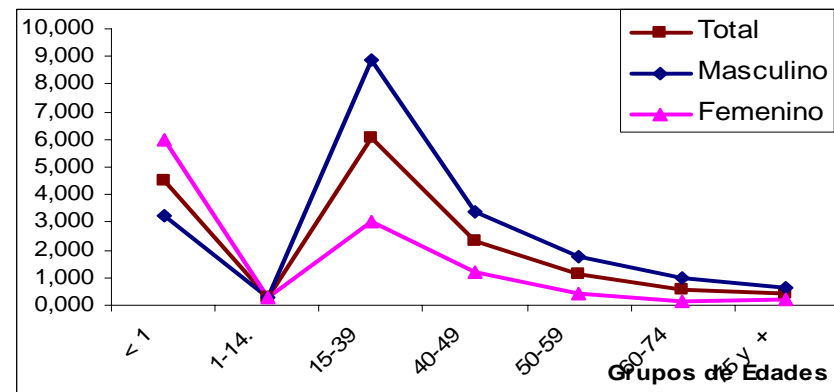


Gráfico No. 4: Tasas de Años de Vida Potencialmente Perdidos por Agresiones según grupos de edades y sexo. Cuba 2001-2003.



Las personas entre 15 y 39 años aportan el 68.1% del total de fallecidos y el 79.5% de los años perdidos por esta causa, en el año 2003, en Cuba. Por lo que constituyen el grupo etáreo que mayores tasas de mortalidad y AVPP reportan

Tabla 8: Posición que ocupan las Tasas de Mortalidad y las Tasas de AVPP por Agresiones dentro de las primeras 15 causas de muerte según grupos de edades y sexo. Cuba, 2003. Tendencia de las tasas en el último decenio (1994 – 2003) según grupos de edades y sexo.

Grupos de edades	Mortalidad				Años de Vida Potencialmente Perdidos			
	Masculino		Femenino		Masculino		Femenino	
	Posición	Tendencia	Posición	Tendencia	Posición	Tendencia	Posición	Tendencia
< 1	6	Disminuye	6	Aumenta	6	Disminuye	6	Aumenta
1 - 14	8	Disminuye	5	Se mantiene	8	Disminuye	5	Se mantiene
15 - 39	3	Disminuye	5	Disminuye	3	Disminuye	5	Se mantiene
40 - 49	7	Disminuye	9	Se mantiene	7	Disminuye	9	Se mantiene
50 - 59	11	Disminuye	15	Disminuye	11	Disminuye	15	Se mantiene
60 - 74	14	Disminuye	15	Disminuye	14	Disminuye	15	Disminuye
75 y +	14	Disminuye	15	Disminuye	14	Disminuye	15	Disminuye

Gráfico No. 5: Tasas de mortalidad por Agresiones en menores de un año según sexo y año. Cuba 1994-2003.

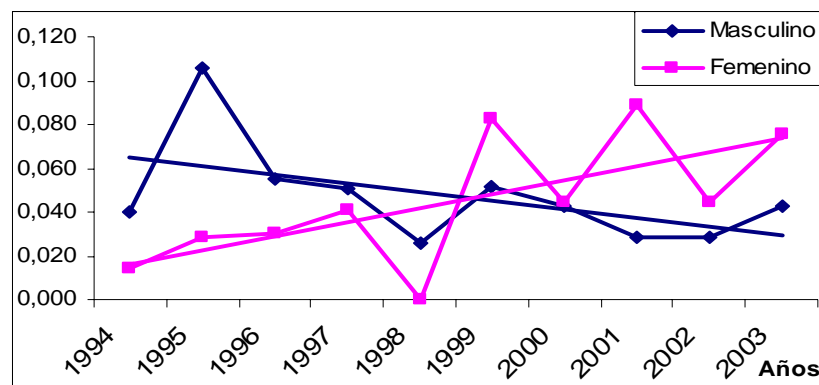


Gráfico No. 6: Tasas de Años de Vida Potencialmente Perdidos por Agresiones en menores de un año según sexo y año. Cuba 1994-2003.

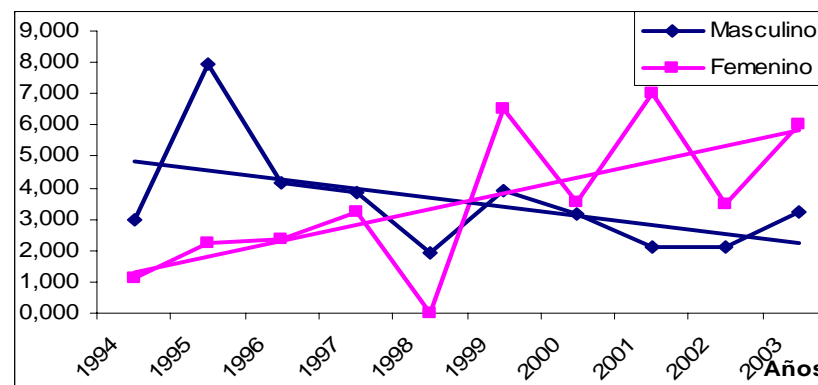


Gráfico No. 7: Tasas de mortalidad por Agresiones en niños de 1 a 14 años según sexo y año. Cuba 1994-2003.

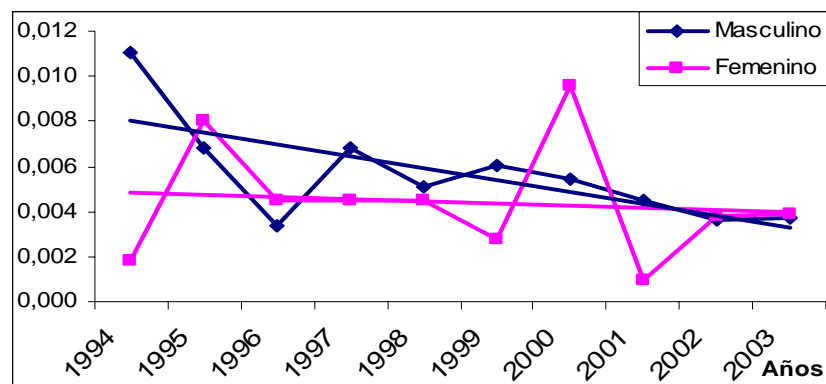


Gráfico No. 8: Tasas de Años de Vida Potencialmente Perdidos por Agresiones en niños de 1 a 14 años según sexo y año. Cuba 1994-2003.

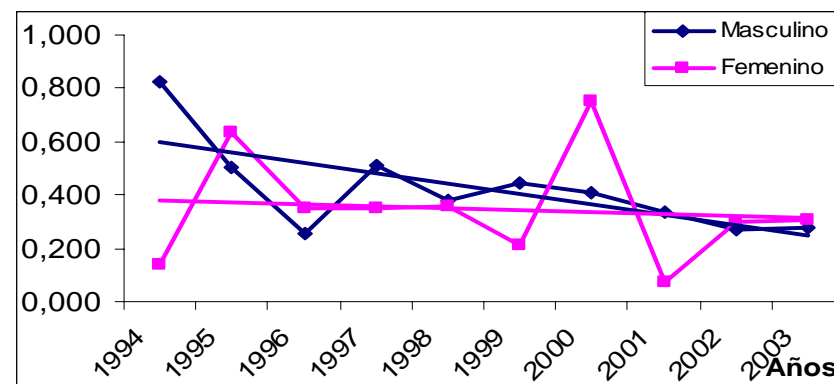


Gráfico No. 9: Tasas de mortalidad por Agresiones en adultos de 15 a 39 años según sexo y año. Cuba 1994-2003.

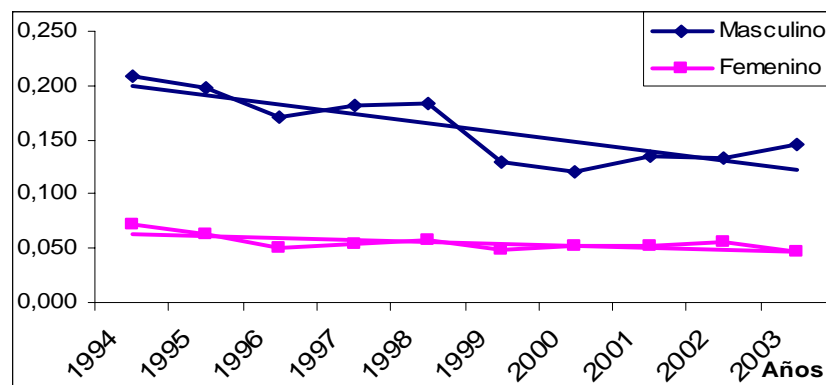


Gráfico No. 10: Tasas de Años de Vida Potencialmente Perdidos por Agresiones en adultos de 15 a 39 años según sexo y año. Cuba 1994-2003.

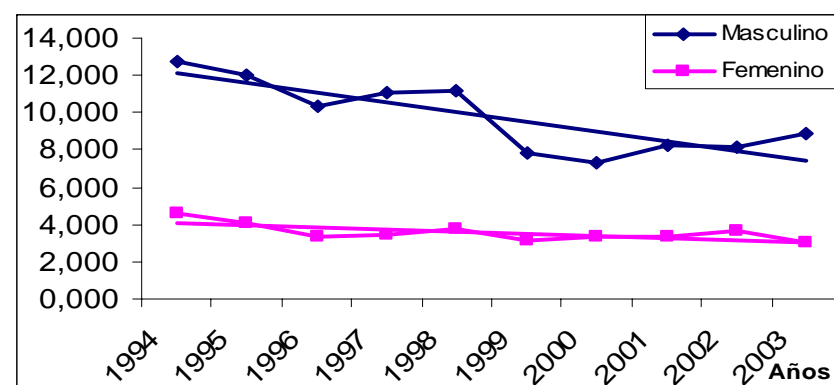


Gráfico No. 11: Tasas de mortalidad por Agresiones en adultos de 40 a 49 años según sexo y año. Cuba 1994-2003.

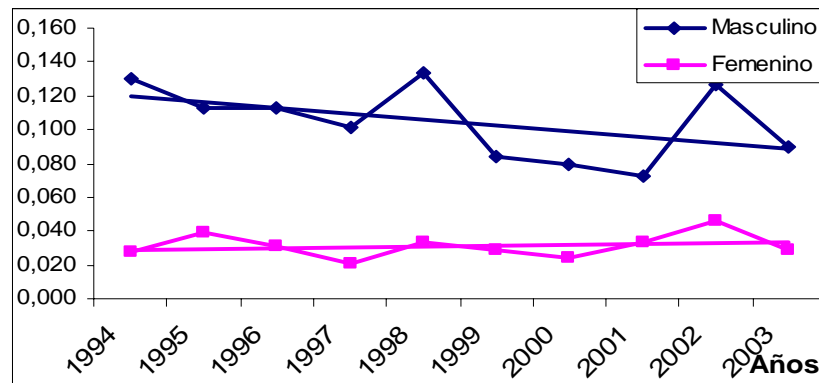


Gráfico No. 12: Tasas de Años de Vida Potencialmente Perdidos por Agresiones en adultos de 40 a 49 años según sexo y año. Cuba 1994-2003.

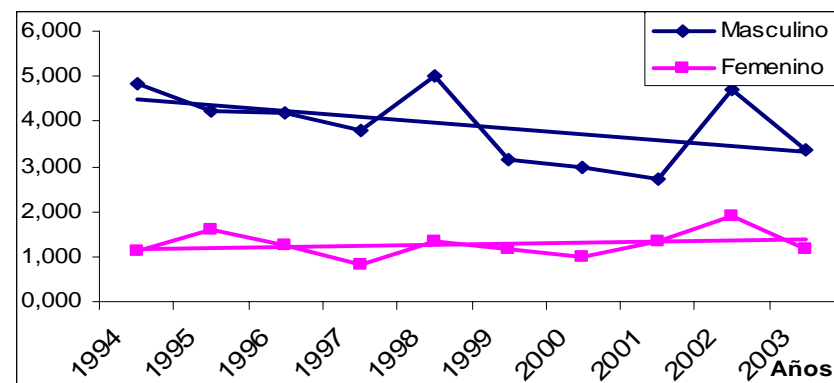


Gráfico No. 13: Tasas de mortalidad por Agresiones en adultos de 50 a 59 años según sexo y año. Cuba 1994-2003.

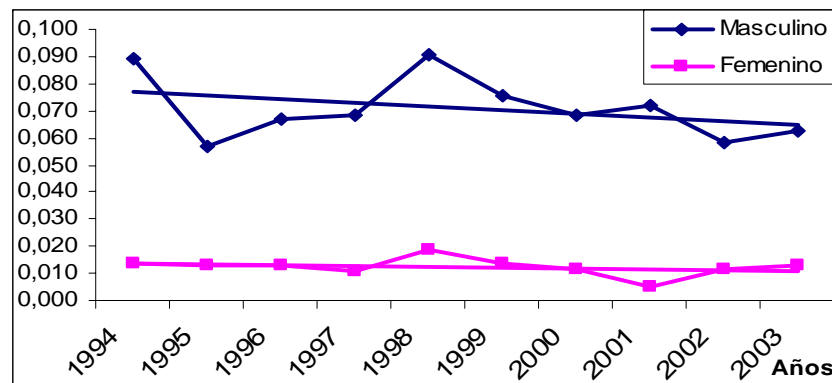


Gráfico No. 14: Tasas de Años de Vida Potencialmente Perdidos por Agresiones en adultos de 50 a 59 años según sexo y año. Cuba 1994-2003.

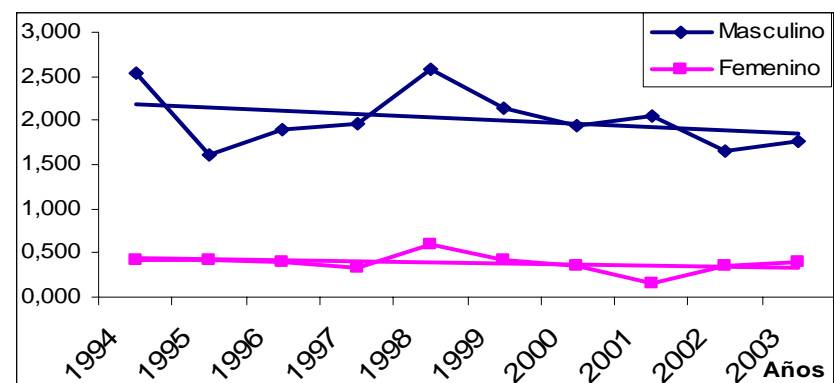


Gráfico No. 15: Tasas de mortalidad por Agresiones en adultos de 60 a 74 años según sexo y año. Cuba 1994-2003.

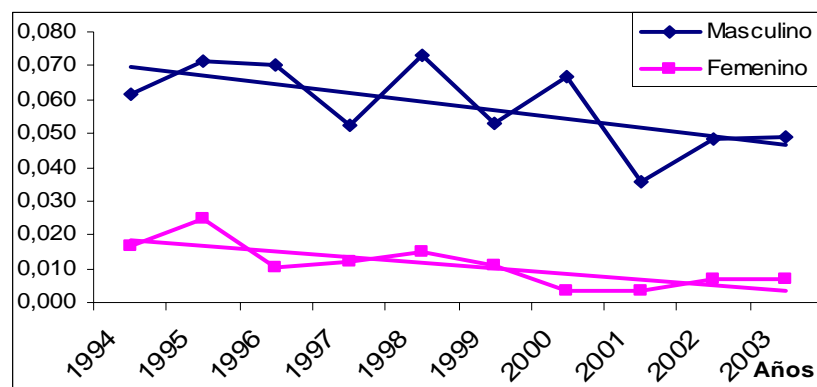


Gráfico No. 16: Tasas de Años de Vida Potencialmente Perdidos por Agresiones en adultos de 60 a 74 años según sexo y año. Cuba 1994-2003.

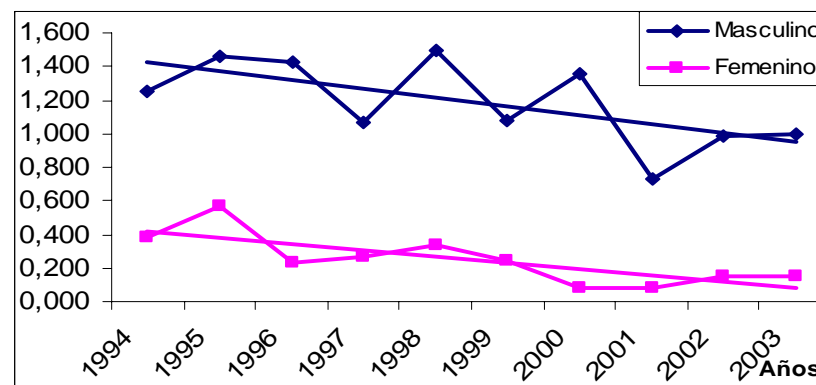


Gráfico No. 17: Tasas de mortalidad por Agresiones en adultos de 75 y más años según sexo y año. Cuba 1994-2003.

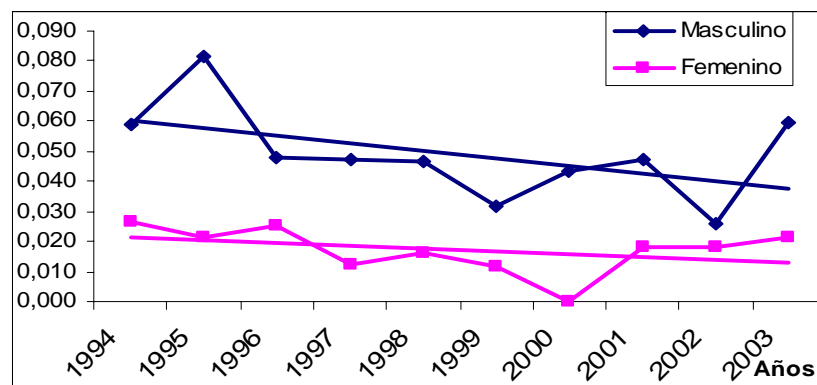
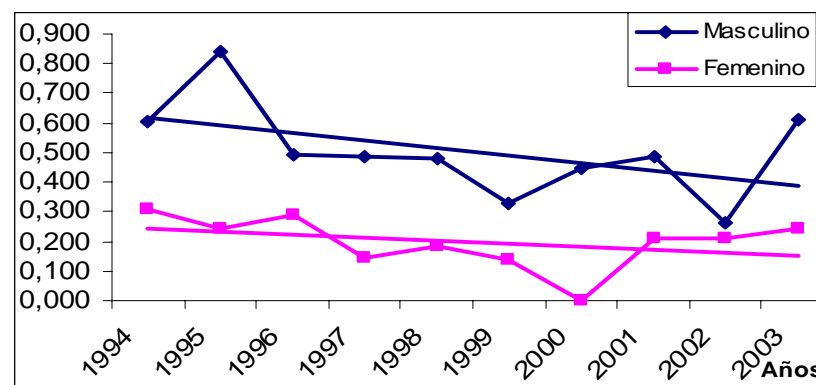


Gráfico No. 18: Tasas de Años de Vida Potencialmente Perdidos por Agresiones en adultos de 75 y más años según sexo y año. Cuba 1994-2003.



ANÁLISIS DE LOS ASPECTOS MÁS SIGNIFICATIVOS.

Agresiones se encuentra entre las primeras quince causas de muerte en el país, ocupando en el 2003, el lugar doce; manteniendo una discreta tendencia a la disminución. En este mismo año, la mortalidad presentó un decremento con relación al año precedente, al obtenerse una tasa de 0.057 x 1000 habitantes, lo que representó un 3.4% de reducción.

En términos de tasas crudas, la mortalidad por esta causa presenta una tendencia a disminuir, con un discreto comportamiento fluctuante de la serie, observándose en el decenio analizado (1994-2003) una disminución de 0.082 x 1000 habitantes en 1994 a 0.057 x 1000 habitantes en el 2003, lo que representó un decremento del 30.5% entre los años extremos de la serie.

Mortalidad por sexo y grupos de edad

En el año 2003 se observó una sobremortalidad masculina, ocupando en este sexo la posición número 12 como causa de muerte, con un total de 489 defunciones, cifra muy superior a la del sexo femenino 153, ubicándose en el lugar 15 en este sexo. Lo cual traduce el 1.2% y el 0.4% respectivamente, de las defunciones para todas las causas.

Un análisis detallado por grupos de edad permite identificar donde ocurren las principales variaciones. Se aprecia que las defunciones aparecen en todos los grupos etáreos, presentándose las cifras más elevadas en el grupo de 15 a 39 años de edad, con un total de 437 fallecidos, lo que representa el 68.1% de las defunciones por esta causa. En segundo lugar se presenta el grupo de 40 a 49 con la segunda tasa de mortalidad más elevada, para un total de 92 fallecidos, lo cual traduce el 14.3% de las defunciones por esta causa.

Años de vida potencialmente perdidos

Según AVPP, ocupa la décima posición, perdiéndose por cada 1000 habitantes, 3.071 años de vida, para todas las edades y ambos sexos, en el año 2003, en Cuba. Al realizar un análisis por sexo en este mismo año, es el masculino el que mayor cifra de años de vida perdidos aporta (25240 años), ocupando la octava posición en este sexo; a diferencia del femenino que reporta 8709 años de vida perdidos, ocupando la posición número once.

Es de 15 a 59 años de edad que se reportan las tasas más significativas de años de vida potencialmente perdidos, ubicándose con las mayores cifras y en orden decreciente, el grupo de 15 a 39, 40 a 49 y 50 a 59 años de edad, aportando cada grupo etáreo el 79.5%, 10.4%, 3.9% respectivamente.

En el decenio analizado (1994-2003) la serie temporal de tasas de AVPP, al igual que la de mortalidad por esta causa presenta fluctuaciones prácticamente coincidentes. En los diez años analizados se aprecia una discreta disminución de 4,569 años x 1000 habitantes en 1994 a 3.071 años x 1000 habitantes en el 2003, lo que representa un 32.8% de reducción entre los años extremos de la serie. Comportamiento similar en ambos sexos.

[Volver al índice](#)