

Tabla 1: Posición que ocupan las Tasas de Mortalidad y las Tasas de AVPP por accidentes dentro de las primeras 15 causas de muerte. Cuba, 2003. Tendencia de las tasas en el último decenio (1994 – 2003).

Causas	Mortalidad		Años de Vida Potencialmente Perdidos	
	Posición	Tendencia	Posición	Tendencia
Enfermedades del Corazón	1	Disminuye	2	Disminuye
Tumores Malignos	2	Aumenta	1	Aumenta
Enfermedades Cerebrovasculares	3	Aumenta	3	Aumenta
Influenza y Neumonía	4	Aumenta	5	Aumenta
Accidentes	5	Disminuye	4	Disminuye
Enfermedades de las arterias, arteriolas y vasos capilares	6	Se mantiene	8	Se mantiene
Enfermedades crónicas de las vías respiratorias inferiores	7	Se mantiene	7	Disminuye
Demencia y Enfermedad de Alzheimer	8	Aumenta	15	Aumenta
Diabetes Mellitus	9	Disminuye	9	Disminuye
Suicidio y lesiones autoinfligidas intencionalmente	10	Disminuye	6	Disminuye
Cirrosis y otras enfermedades crónicas del hígado	11	Aumenta	12	Aumenta
Agresiones	12	Disminuye	10	Disminuye
Malformaciones congénitas, deformidades y anomalías cromosómicas	14	Disminuye	11	Disminuye
Enfermedades glomerulares y renales	13	Disminuye	13	Disminuye
Hernia y obstrucción intestinal sin hernia	15	Disminuye	14	Disminuye

En Cuba, en el 2003, los accidentes fueron la quinta causa de muerte y quinta de años de vida potenciales perdidos para todas las edades. Ambos indicadores han tenido una tendencia a la disminución en los últimos diez años.

Tabla 2: Posición que ocupan las Tasas de Mortalidad y las Tasas de AVPP por accidentes dentro de las primeras 15 causas de muerte según sexo. Cuba, 2003. Tendencia de las tasas en el último decenio (1994 – 2003) según sexo.

Causas	Mortalidad				Años de Vida Potencialmente Perdidos			
	Masculino		Femenino		Masculino		Femenino	
	Posición	Tendencia	Posición	Tendencia	Posición	Tendencia	Posición	Tendencia
Enfermedades del Corazón	1	Disminuye	1	Disminuye	2	Disminuye	2	Disminuye
Tumores Malignos	2	Aumenta	2	Aumenta	1	Aumenta e	1	Aumenta
Enfermedades Cerebrovasculares	3	Aumenta	3	Aumenta	4	Aumenta	3	Disminuye
Influenza y Neumonía	4	Aumenta	4	Aumenta	5	Aumenta	4	Aumenta
Accidentes	5	Disminuye	5	Disminuye	3	Disminuye	5	Disminuye
Enfermedades de las arterias, arteriolas y vasos capilares	6	Se mantiene	6	Se mantiene	9	Se mantiene	8	Se mantiene
Enfermedades crónicas de las vías respiratorias inferiores	7	Se mantiene	7	Se mantiene	7	Se mantiene	6	Disminuye
Demencia y Enfermedad de Alzheimer	9	Aumenta	8	Aumenta	15	Aumenta	15	Aumenta
Diabetes Mellitus	11	Disminuye	9	Disminuye	12	Disminuye	7	Disminuye
Suicidio y lesiones autoinfligidas intencionalmente	8	Disminuye	10	Disminuye	6	Disminuye	10	Disminuye
Cirrosis y otras enfermedades crónicas del hígado	10	Aumenta	11	Se mantiene	10	Aumenta	12	Disminuye
Agresiones	12	Disminuye	15	Disminuye	8	Disminuye	11	Disminuye
Malformaciones congénitas, deformidades y anomalías cromosómicas	14	Disminuye	13	Disminuye	11	Disminuye	9	Disminuye
Enfermedades glomerulares y renales	13	Disminuye	14	Disminuye	13	Disminuye	13	Disminuye
Hernia y obstrucción intestinal sin hernia	15	Disminuye	12	Disminuye	14	Disminuye	14	Disminuye

En ambos sexos, los accidentes, constituyen la quinta causa de muerte. Es la tercera causa de años de vida potenciales perdidos en los hombres y la quinta en las mujeres. Ambos indicadores han tenido una tendencia a la disminución, en los últimos diez años, en ambos sexos.

Tabla 3: Mortalidad según causa y sexo. Cuba, 2003.

Causa	Mortalidad								
	Masculino			Femenino			Total		
	Defunciones	%	Tasa*	Defunciones	%	Tasa*	Defunciones	%	Tasa*
Enfermedades del Corazón	10772	25,468	1,915	9660	26,735	1,723	20432	26,052	1,819
Tumores Malignos	10380	24,541	1,846	7932	21,953	1,415	18312	23,349	1,631
Enfermedades Cerebrovasculares	3930	9,291	0,699	4250	11,762	0,758	8180	10,430	0,728
Influenza y Neumonía	2964	7,008	0,527	2681	7,420	0,478	5645	7,198	0,503
Accidentes	2563	6,060	0,456	1842	5,098	0,329	4405	5,617	0,392
Enfermedades de las arterias, arteriolas y vasos capilares	1662	3,929	0,296	1550	4,290	0,276	3212	4,095	0,286
Enfermedades crónicas de las vías respiratorias inferiores	1634	3,863	0,291	1274	3,526	0,227	2908	3,708	0,259
Demencia y Enfermedad de Alzheimer	868	2,052	0,154	1226	3,393	0,219	2094	2,670	0,186
Diabetes Mellitus	610	1,442	0,108	1086	3,006	0,194	1696	2,162	0,151
Suicidio y lesiones autoinfligidas intencionalmente	1126	2,662	0,200	373	1,032	0,067	1499	1,911	0,133
Cirrosis y otras enfermedades crónicas del hígado	694	1,641	0,123	364	1,007	0,065	1058	1,349	0,094
Agresiones	489	1,156	0,087	153	0,423	0,027	642	0,819	0,057
Malformaciones congénitas, deformidades y anomalías cromosómicas	267	0,631	0,047	246	0,681	0,044	513	0,654	0,046
Enfermedades glomerulares y renales	295	0,697	0,052	232	0,642	0,041	527	0,672	0,047
Hernia y obstrucción intestinal sin hernia	226	0,534	0,040	247	0,684	0,044	473	0,603	0,042
Resto de las causas	3817	9,024	0,679	3016	8,347	0,538	6833	8,712	0,608
Total	42297	100,000	7,521	36132	100,000	6,445	78429	100,000	6,984

* Tasas por 1000 habitantes

En el 2003 solo por esta causa fallecieron 4 405 personas, con un riesgo de morir de 0.392 por 1000 habitantes, en el país. Siendo la responsable del 5.6% del total de las defunciones. Afectó en mayor medida a la población masculina con una tasa de 0.456 fallecidas por cada 1000 hombres.

Tabla 4: Años de Vida Potencialmente Perdidos según causa y sexo. Cuba, 2003.

Causa	Años de Vida Potencialmente Perdidos								
	Masculino			Femenino			Total		
	Años	%	Tasa*	Años	%	Tasa*	Años	%	Tasa*
Enfermedades del Corazón	190832	21,338	33,932	165865	22,164	29,586	358424	21,713	31,916
Tumores Malignos	202802	22,676	36,061	193644	25,876	34,541	398069	24,115	35,447
Enfermedades Cerebrovasculares	66051	7,385	11,745	72781	9,726	12,982	138733	8,404	12,354
Influenza y Neumonía	43948	4,914	7,815	41007	5,480	7,315	85264	5,165	7,593
Accidentes	91559	10,237	16,280	39915	5,334	7,120	133118	8,064	11,854
Enfermedades de las arterias, arteriolas y vasos capilares	22192	2,481	3,946	21109	2,821	3,765	43470	2,633	3,871
Enfermedades crónicas de las vías respiratorias inferiores	26879	3,005	4,779	25179	3,365	4,491	52299	3,168	4,657
Demencia y Enfermedad de Alzheimer	10038	1,122	0,154	15561	2,079	0,219	25368	1,537	0,186
Diabetes Mellitus	14123	1,579	2,511	23129	3,091	4,126	36827	2,231	3,279
Suicidio y lesiones autoinfligidas intencionalmente	40345	4,511	7,174	14406	1,925	2,570	55744	3,377	4,964
Cirrosis y otras enfermedades crónicas del hígado	17867	1,998	3,177	8183	1,094	1,460	26494	1,605	2,359
Agresiones	25240	2,822	4,488	8709	1,164	1,553	34486	2,089	3,071
Malformaciones congénitas, deformidades y anomalías cromosómicas	16561	1,852	2,945	15351	2,051	2,738	31933	1,934	2,844
Enfermedades glomerulares y renales	7225	0,808	1,285	6083	0,813	1,085	13361	0,809	1,190
Hernia y obstrucción intestinal sin hernia	4287	0,479	0,762	4252	0,568	0,758	8542	0,517	0,761
Resto de las causas	114401	12,792	20,342	93169	12,450	16,619	208588	12,636	18,574
Total	894350	100,000	159,026	748344	100,000	133,486	1650721	100,000	146,991

* Tasas por 1000 habitantes. Calculadas según la esperanza de vida para cada grupo de edad (2001-2003)

En el 2003 solo por esta causa se dejaron de vivir 133118 años, lo que representa el 8.1% del total de años de vida potenciales perdidos. La mayor cantidad de años la aportaron los hombres. Ellos perdieron 16.3 años de vida como promedio.

Tabla 5: Tasas de Mortalidad y Tasas de Años de Vida Potencialmente Perdidos por accidentes según años y sexo. Cuba 1994 – 2003.

Año	Mortalidad						Años de Vida Potencialmente Perdidos					
	Masculino		Femenino		Total		Masculino		Femenino		Total	
	No.	Tasa*	No.	Tasa*	No.	Tasa*	No.	Tasa**	No.	Tasa**	No.	Tasa**
1994	3858	0,701	1894	0,347	5752	0,525	159515	28,969	57579	10,557	220431	20,111
1995	3709	0,672	2135	0,390	5844	0,531	150225	27,204	59239	10,817	212369	19,309
1996	3595	0,650	2074	0,376	5669	0,514	141512	25,593	54586	9,908	198906	18,019
1997	3477	0,626	1996	0,360	5473	0,493	137569	24,770	52822	9,536	193119	17,409
1998	3339	0,599	1957	0,352	5296	0,475	130430	23,405	50139	9,006	183148	16,441
1999	3244	0,581	1982	0,354	5226	0,467	123216	22,050	48303	8,638	173943	15,558
2000	3012	0,540	1938	0,348	4950	0,444	112326	20,127	46834	8,415	161282	14,470
2001	2935	0,525	1867	0,335	4802	0,430	110109	19,688	42497	7,622	154775	13,858
2002	2771	0,494	1673	0,299	4444	0,397	102966	18,359	39678	7,096	144728	12,922
2003	2563	0,456	1842	0,329	4405	0,392	91559	16,280	39915	7,120	133118	11,854

* Tasas por 1000 habitantes

** Tasas por 1000 habitantes. Calculadas según la esperanza de vida para cada grupo de edad (2001-2003)

Gráfico No. 1: Tasas de mortalidad por accidentes según año y sexo. Cuba 1994-2003.

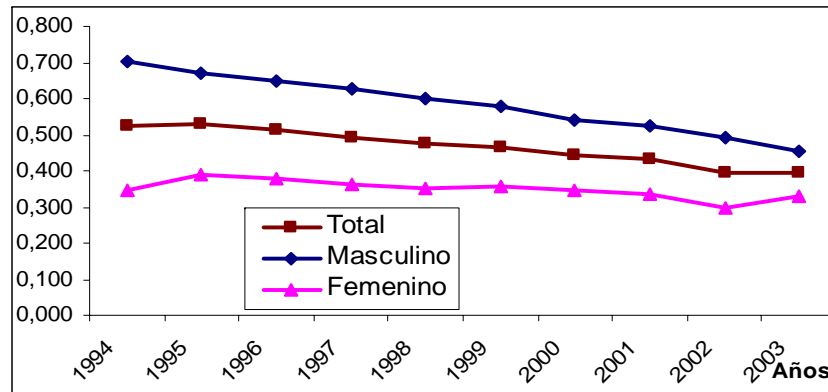


Gráfico No. 2: Tasas de Años de Vida Potencialmente Perdidos por accidentes según año y sexo. Cuba 1994-2003.

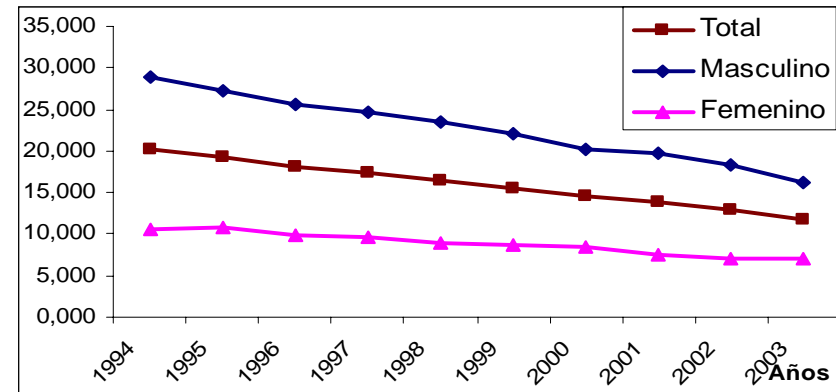


Tabla 6: Mortalidad por accidentes según grupos de edades y sexo. Cuba, 2003.

Grupos de edades	Mortalidad								
	Masculino			Femenino			Total		
	Defunciones	%	Tasa*	Defunciones	%	Tasa*	Defunciones	%	Tasa*
< 1	12	0,468	0,171	12	0,651	0,182	24	0,545	0,177
1 - 14	132	5,150	0,121	57	3,094	0,055	189	4,291	0,089
15 - 39	780	30,433	0,340	171	9,283	0,077	951	21,589	0,211
40 - 49	308	12,017	0,402	46	2,497	0,058	354	8,036	0,228
50 - 59	267	10,417	0,450	58	3,149	0,093	325	7,378	0,267
60 - 74	317	12,368	0,552	224	12,161	0,374	541	12,281	0,461
75 y +	747	29,146	3,181	1274	69,164	4,515	2021	45,880	3,909
Total	2563	100,000	0,456	1842	100,000	0,329	4405	100,000	0,392

* Tasas por 1000 habitantes

Tabla 7: Años de Vida Potencialmente Perdidos por accidentes según grupos de edades y sexo. Cuba, 2003.

Grupos de edades	Años de Vida Potencialmente Perdidos								
	Masculino			Femenino			Total		
	Años	%	Tasa*	Años	%	Tasa*	Años	%	Tasa**
< 1	902	0,985	12,880	948	2,374	14,388	1848	1,388	13,602
1 - 14	9855	10,763	9,047	4470	11,198	4,340	14456	10,859	6,821
15 - 39	47568	51,954	20,721	11057	27,701	4,983	59699	44,847	13,224
40 - 49	11514	12,575	15,024	1861	4,663	2,359	13767	10,342	8,852
50 - 59	7604	8,305	12,803	1812	4,541	2,914	9697	7,285	7,975
60 - 74	6456	7,051	11,247	5070	12,702	8,473	11621	8,730	9,913
75 y +	7661	8,367	32,625	14697	36,821	52,085	22030	16,549	42,611
Total	91559	100,000	16,280	39915	100,001	7,120	133118	100,000	11,854

* Tasas por 1000 habitantes. Calculadas según la esperanza de vida para cada grupo de edad (2001-2003)

Gráfico No. 3: Tasas de mortalidad por accidentes según grupos de edades y sexo. Cuba 2003.

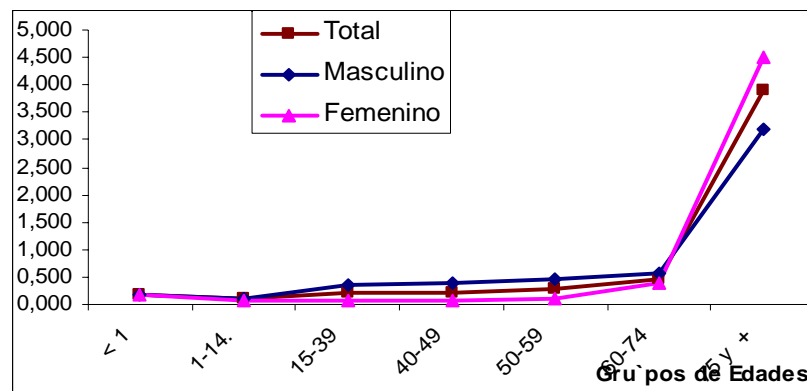
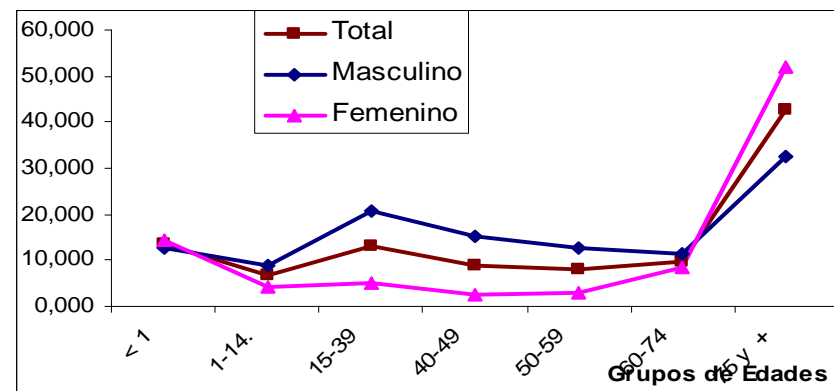


Gráfico No. 4: Tasas de Años de Vida Potencialmente Perdidos por accidentes según grupos de edades y sexo. Cuba 2003.



Los mayores de 60 años aportan el 58.2% del total de fallecidos y las personas entre 15 y 39 años el 21.6%, en el 2003, en Cuba. Por lo que constituyen los grupos etáreos que mayores tasas de mortalidad reportan. Los hombres de 15 a 39 años aportaron el 52.0% del total de años de vida perdidos en ese sexo y las mujeres mayores de 60 años el 49.5% del total de los que perdieron las féminas, lo que hizo que ambos grupos quedaran relativamente equilibrados en su aporte al total de AVPP (44.8% y 52.5%, respectivamente).

Tabla 8: Posición que ocupan las Tasas de Mortalidad y las Tasas de AVPP por accidentes dentro de las primeras 15 causas de muerte según grupos de edades y sexo. Cuba, 2003 y tendencia de las tasas en el último decenio (1994 – 2003) según grupos de edades y sexo.

Grupos de edades	Mortalidad				Años de Vida Potencialmente Perdidos			
	Masculino		Femenino		Masculino		Femenino	
	Posición	Tendencia	Posición	Tendencia	Posición	Tendencia	Posición	Tendencia
< 1	3	Disminuye	3	Disminuye	3	Disminuye	3	Disminuye
1 - 14	1	Disminuye	1	Disminuye	1	Disminuye	1	Disminuye
15 - 39	1	Disminuye	2	Disminuye	1	Disminuye	2	Disminuye
40 - 49	3	Disminuye	6	Disminuye	3	Disminuye	6	Disminuye
50 - 59	4	Disminuye	8	Disminuye	4	Disminuye	8	Disminuye
60 - 74	7	Disminuye	7	Disminuye	7	Disminuye	7	Disminuye
75 y +	8	Disminuye	6	Disminuye	8	Disminuye	6	Disminuye

Gráfico No. 5: Tasas de mortalidad por Accidentes en menores de un año según sexo y año. Cuba 1994-2003.

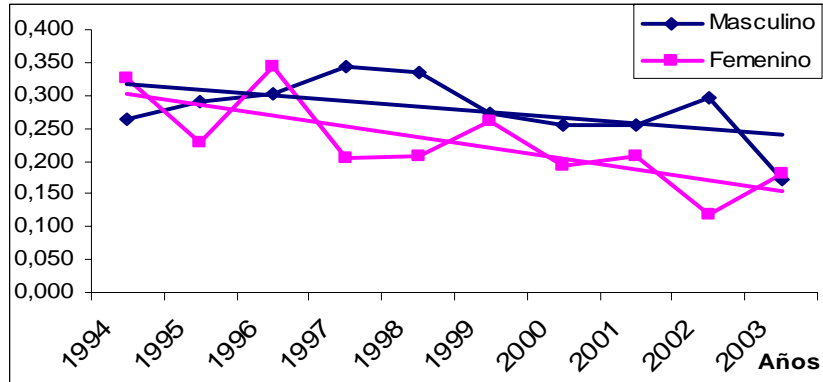


Gráfico No. 6: Tasas de Años de Vida Potencialmente Perdidos por Accidentes en menores de un año según sexo y año. Cuba 1994-2003.

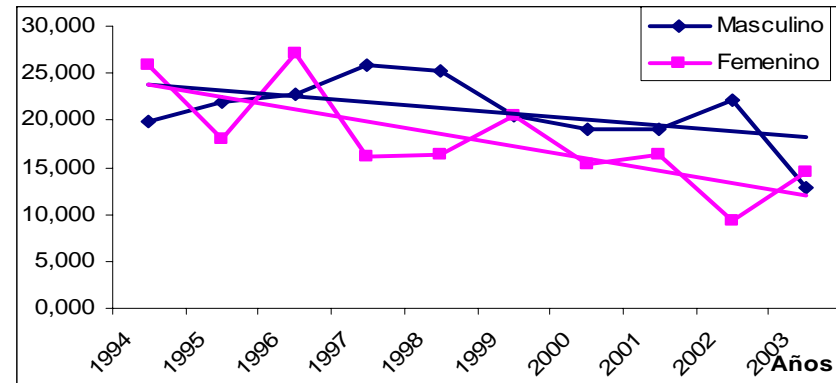


Gráfico No. 7: Tasas de mortalidad por Accidentes en niños de 1 a 14 años según sexo y año. Cuba 1994-2003.

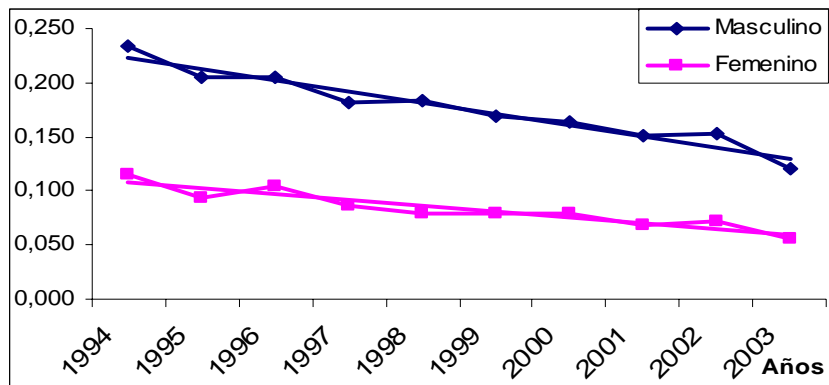


Gráfico No. 8: Tasas de Años de Vida Potencialmente Perdidos por Accidentes en niños de 1 a 14 años según sexo y año. Cuba 1994-2003.

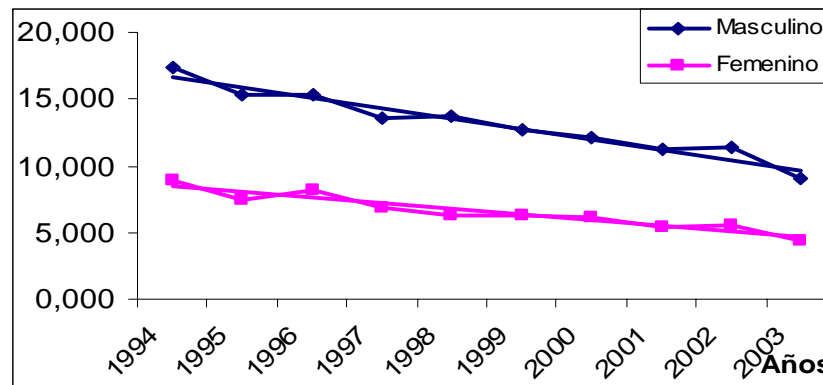


Gráfico No. 9: Tasas de mortalidad por Accidentes en adultos de 15 a 39 años según sexo y año. Cuba 1994-2003.

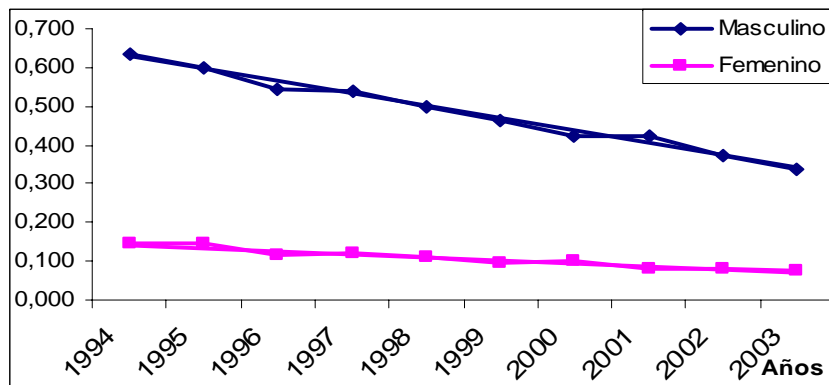


Gráfico No. 10: Tasas de Años de Vida Potencialmente Perdidos por Accidentes en adultos de 15 a 39 años según sexo y año. Cuba 1994-2003.

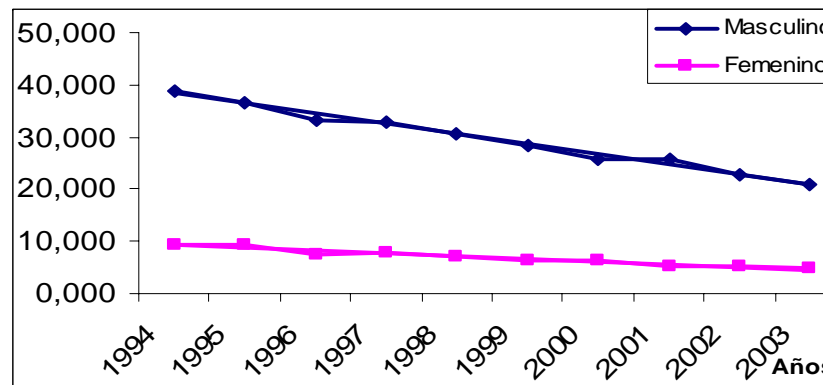


Gráfico No. 11: Tasas de mortalidad por Accidentes en adultos de 40 a 49 años según sexo y año. Cuba 1994-2003.

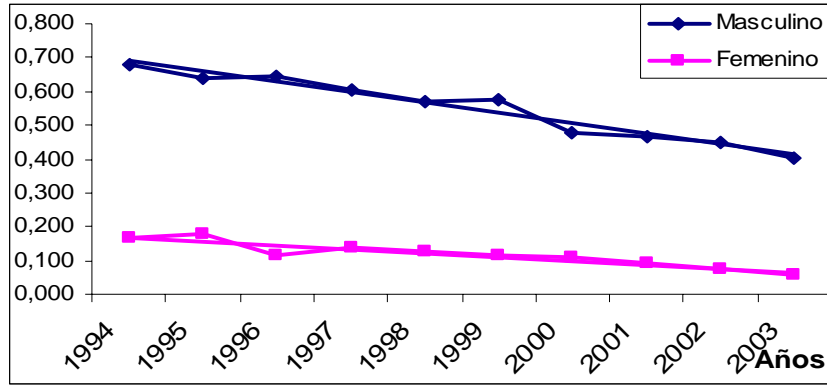


Gráfico No. 12: Tasas de Años de Vida Potencialmente Perdidos por Accidentes en adultos de 40 a 49 años según sexo y año. Cuba 1994-2003.

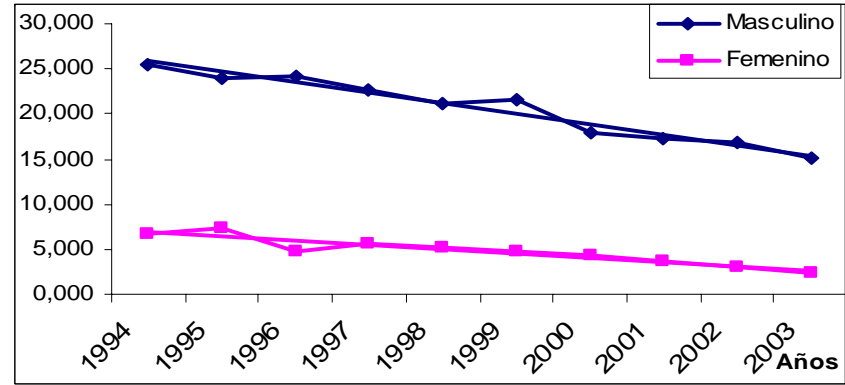


Gráfico No. 13: Tasas de mortalidad por Accidentes en adultos de 50 a 59 años según sexo y año. Cuba 1994-2003.

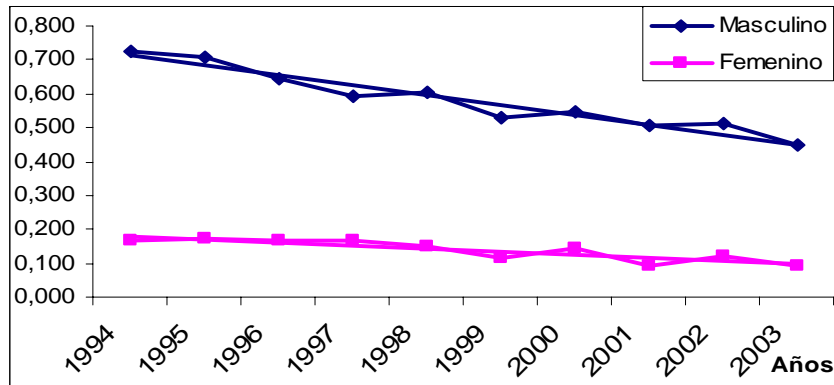


Gráfico No. 14: Tasas de Años de Vida Potencialmente Perdidos por Accidentes en adultos de 50 a 59 años según sexo y año. Cuba 1994-2003.

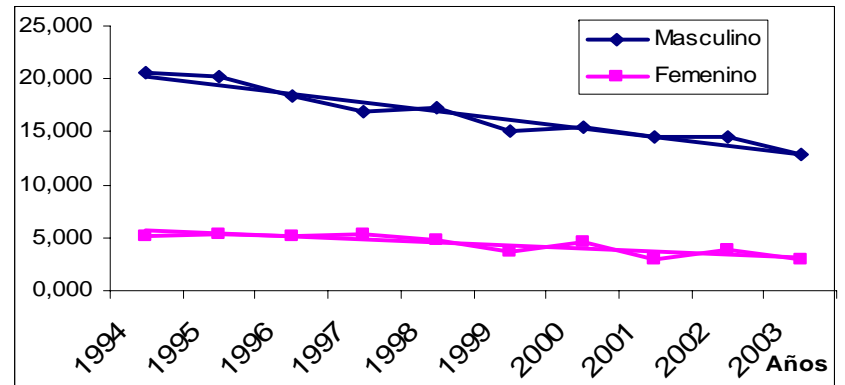


Gráfico No. 15: Tasas de mortalidad por Accidentes en adultos de 60 a 74 años según sexo y año. Cuba 1994-2003.

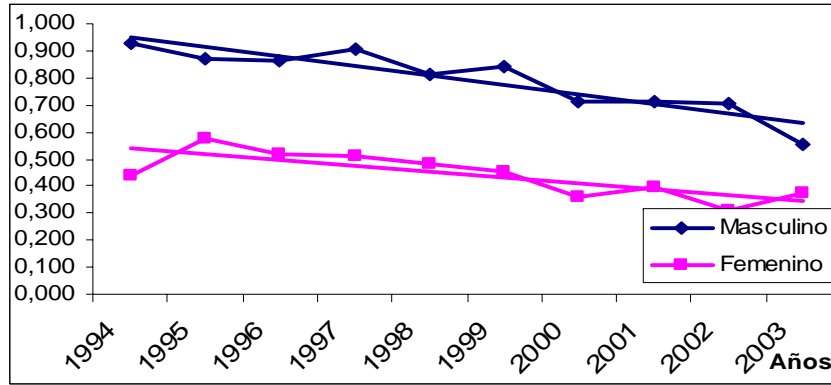


Gráfico No. 16: Tasas de Años de Vida Potencialmente Perdidos por Accidentes en adultos de 60 a 74 años según sexo y año. Cuba 1994-2003.

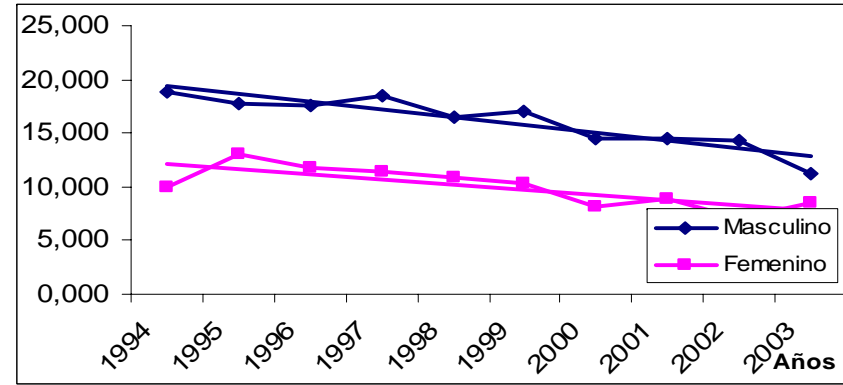


Gráfico No. 17: Tasas de mortalidad por Accidentes en adultos de 75 y más años según sexo y año. Cuba 1994-2003.

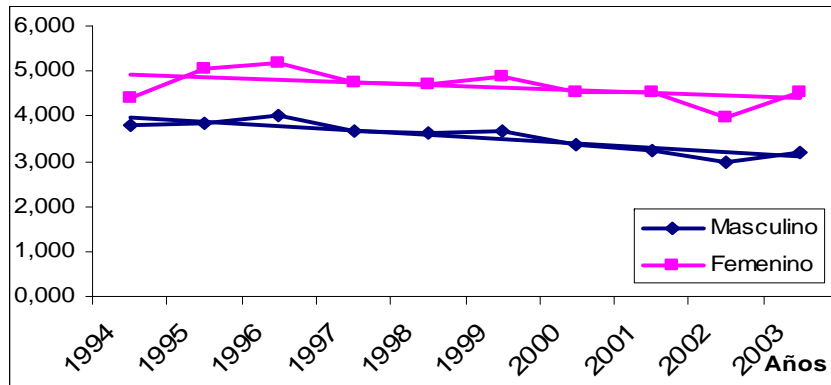
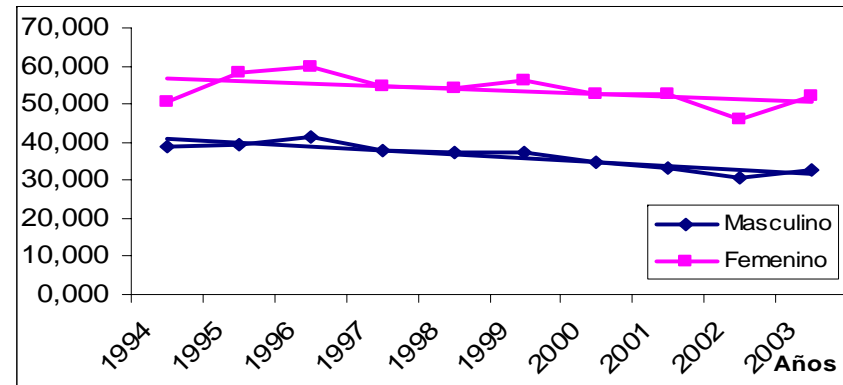


Gráfico No. 18: Tasas de Años de Vida Potencialmente Perdidos por Accidentes en adultos de 75 y más años según sexo y año. Cuba 1994-2003.



ANÁLISIS DE LOS ASPECTOS MÁS SIGNIFICATIVOS.

Mortalidad por causas y sexo

La principal causa de muerte por accidentes la constituyen las caídas accidentales, con un total de 1710 defunciones, de ellas 967 del sexo femenino y 743 del sexo masculino. Con un riesgo de morir de 15.2 por 10⁵ habitantes por esta causa, para ambos sexos; seguidas por los accidentes de vehículos de motor, con 1119 defunciones por esta causa, 243 del sexo femenino y 876 del sexo masculino, lo cual traduce un riesgo de morir de 9.9 por 10⁵ habitantes, para ambos sexos, en el año 2003.

Análisis por sexo, grupos de edad y causa

Las tasas de mortalidad por accidentes y de AVPP en el decenio (1994-2003) fueron mayores en el sexo masculino. Vale señalar que si realizamos un análisis por grupos de edad en el año 2003, este comportamiento se mantiene similar a excepción del grupo etáreo de 75 años y más, donde se observa una sobre mortalidad femenina, con un total de 1274 defunciones, lo cual traduce un riesgo de morir de 4.515 x 1000 mujeres, cifra muy superior a la del sexo masculino que reporta un total de 747, para un riesgo de morir del 3.181 x 1000 hombres.

Esta sobremortalidad femenina en el grupo etáreo de 75 años y más está dada fundamentalmente a expensas de la fractura de cadera, considerada la consecuencia más grave de las caídas accidentales, cuya incidencia es mayor en este sexo.

El comportamiento por sexo es similar según AVPP en este grupo de edad, las mujeres durante el año 2003 dejaron de vivir 14697 años, lo cual representó el 36.8% de los años perdidos por esta causa, cifra superior a la del sexo masculino, el cual dejó de vivir 7661 años, representando el 8.4% de los años perdidos por accidentes en el sexo masculino de 75 años y más.

De manera general el adulto mayor aporta el 58.2% del total de defunciones por esta causa en el año 2003, lo cual traduce la pérdida de 33 651 años de vida, es decir, aportan el 25.3% de los años de vida perdidos por esta causa. En este grupo de edad los accidentes domésticos son los de más frecuencia; reportando las mayores cifras las caídas accidentales (En el 2003 el 99.1% de los que fallecieron 1 año después producto de una secuela por una caída accidental, tenían 60 años y más).

El grupo etáreo de 15-39 años de edad también aportó a esta causa cifras significativas durante el año 2003, ubicándose como primera causa de muerte; con un total de 951 defunciones, lo cual traduce el 21.6% del total de fallecidos por esta causa. El 30.4% perteneciente al sexo masculino y el 9.3% al sexo femenino.

Según AVPP se dejaron de vivir en este grupo de edad por accidentes 59699 años, lo que representa el 44.8% de los años perdidos por esta causa; el 51.9% del sexo masculino y el 27.7% del sexo femenino. En este grupo de 15-39 años de edad se destacan los accidentes del tránsito (vehículos de motor y por bicicletas)

En el grupo de edad de 1-14 años los accidentes también constituyen la primera causa de muerte. Durante el año 2003 se reportaron 189 defunciones por esta causa, aportando el 4.3% del total de fallecidos. Se aprecia una sobremortalidad masculina. Con un total de 14456 años de vida perdidos, lo que representa 11% de los años perdidos por esta causa, en este mismo año.

En este grupo etáreo los accidentes domésticos y peridomésticos son los que mayores cifras reportan, observándose como más comunes las caídas, heridas, ingestión de sustancias tóxicas y quemaduras. Vale destacar que entre 12 y 14 años de edad los accidentes del tránsito constituyen un serio problema a tener en cuenta.

[Volver al índice](#)