

Dirección Nacional de Registros Médicos y Estadísticas de Salud. Ministerio de Salud Pública

## **Evolución de la fecundidad en Cuba en las últimas cinco décadas.**

[Dra. Libia López Nistal<sup>1</sup>](#), [Dra. Miriam A Gran Álvarez<sup>2</sup>](#), [Téc. Ana Maria Felipe Ramos<sup>3</sup>](#).

### **RESUMEN**

La disminución de la natalidad en Cuba ha ocurrido a un ritmo veloz y se mantiene en la actualidad. Su impacto en el crecimiento demográfico de la población, es visible. Se describió la tendencia de la natalidad en Cuba entre 1958 y el 2004. Se analizaron características de las mujeres relacionadas con la fecundidad. Se observó un decremento constante de la fecundidad a partir de 1965, a un patrón de fecundidad de menos de dos hijos por mujer. Fueron las mujeres de 20 a 29 años, las estudiantes de nivel medio y medio superior, las menos activas especialmente las amas de casa y las que viven en áreas rurales las que más aportan en la natalidad del país. La natalidad tuvo un componente estacional similar al de la mortalidad del niño menor de 7 días, excepto en los momentos en que cada una alcanzó sus máximos valores, Octubre para los nacimientos y Agosto para las defunciones. En la medida que la edad media de la fecundidad de la mujer aumentó, decreció la mortalidad infantil. La reducción de la fecundidad entre 1975 y el 2004 ha sido más intensa en Santiago de Cuba, Holguín, Camagüey y Las Tunas. Los valores más bajos corresponden a Ciudad de la Habana. La estructura de la fecundidad cubana actual se aproxima a un patrón sociocultural favorable, en el cual el aumento del número de hijos por mujer y la preservación de sus vidas es lo más conveniente para el mejor desenvolvimiento socio-económico y demográfico del país.

**Palabras claves:** natalidad, fecundidad, mortalidad infantil

### **INTRODUCCIÓN**

La fecundidad es una variable demográfica de suma importancia por el modo en que interviene en el crecimiento de la población y determina sus características, y expresa la capacidad de procreación.

La tasa de fecundidad, en América Latina, ha disminuido considerablemente durante las últimas tres décadas; durante las décadas de 1950 y 1960 las mujeres tenían en promedio seis hijos, y actualmente el promedio es tres<sup>1</sup>.

En la actualidad, entre los países latinoamericanos con una tasa alta de fecundidad, se encuentran Guatemala y Haití, con un promedio de cinco hijos por mujer, seguidos de Bolivia, Honduras, Paraguay y Nicaragua, con cuatro hijos por mujer, entre los países que han logrado reducir su tasa de fecundidad se encuentran México, Colombia, Argentina, Uruguay, Chile, Brasil y Perú<sup>2</sup>. Cuba, es el país que más ha disminuido esta tasa, teniendo 1.54 de un hijo por mujer.

En el estudio de la fecundidad, diferentes factores han sido analizados para explicar el nivel y las diferencias entre poblaciones. Se habla de determinantes contextuales o indirectos (tales como la mortalidad infantil, la urbanización y el nivel educativo) y de determinantes próximos o intermedios (nupcialidad, uso de anticonceptivos, infecundidad posparto, y aborto inducido) a través de los cuales los factores sociales influyen en el nivel de la fecundidad. Desde hace poco una nueva categoría de determinantes, los “no convencionales” (como la globalización, las cuestiones de género, y el empoderamiento de la mujer, entre otros) han emergido en la discusión sobre los factores de descenso de la fecundidad<sup>3</sup>.

El impacto del comportamiento de la natalidad se manifiesta en otros componentes, entre ellos, la mortalidad infantil, el envejecimiento poblacional y otros propios del proceso demográfico y social

La fecundidad cubana descendió desde la primera mitad del siglo XX. De una tasa global de 6 hijos por mujer, decrece a un nivel muy bajo a inicios del nuevo siglo, con valores de 1.6 y una tasa de reproducción de 0.78 (inferior a la unidad desde 1978); esta declinación tuvo oscilaciones durante este período<sup>4</sup>. La declinación de la natalidad cubana es una de las más rápidas del mundo y es la más intensa ocurrida entre 87 países en desarrollo; por sus niveles actuales se sitúa entre las más bajas a nivel internacional<sup>5</sup>. Según estudios realizados han sido la anticoncepción y la interrupción de embarazos los determinantes que más han aportado a la reducción de la fecundidad en Cuba<sup>6</sup>.

El análisis de la natalidad es importante para la comprensión de los procesos demográficos. El objetivo principal que persigue este trabajo es el de describir el descenso de la natalidad teniendo en cuenta ciertas características poblacionales y su relación con la mortalidad infantil.

#### Método

Se realizó un estudio descriptivo acerca de la natalidad y la fecundidad de 1958-2004, con énfasis para los últimos 34 años. Las variables consideradas fueron: sexo del recién nacido, distribución territorial de los nacimientos, edad, ocupación, escolaridad y residencia de las madres.

La variable ocupación, de acuerdo a la información disponible se clasificó en: activas, que comprenden a las madres involucradas en el trabajo o el estudio y en menos activas.

Fuentes de información utilizadas: Anuarios Demográficos de la Oficina Nacional de Estadística de 2001 - 2004, Anuarios Estadísticos del Ministerio de Salud Pública y Bases de datos de mortalidad de la Dirección Nacional de Estadística del Ministerio de Salud Pública.

A partir de la información organizada se utilizaron diferentes medidas descriptivas números absolutos, porcentaje, tasas y razones, que se presentan en tablas y gráficos para su mejor comprensión

## RESULTADOS

La evolución reciente de la natalidad en Cuba viene marcada por un continuado descenso del número de nacimientos, que se produjo con mayor intensidad a partir del año 1965, después de una discreta tendencia al incremento en los finales de la década de los cincuenta y principio de los sesenta.

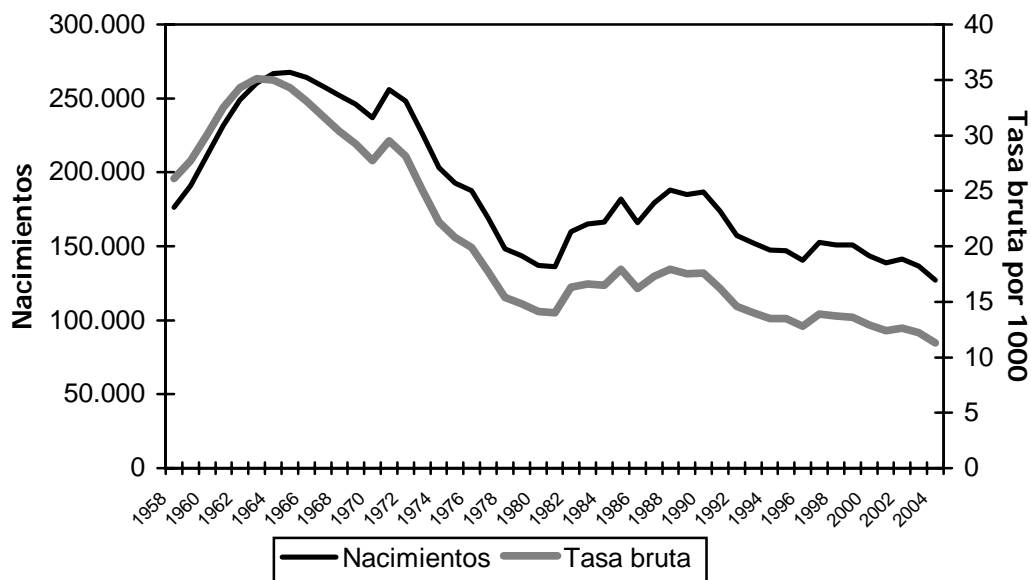
El descenso de los nacimientos se ha mantenido, prácticamente, hasta la actualidad, con algunas fluctuaciones y una discreta tendencia al incremento en los primeros años de los años 80. El máximo alcanzado en la historia demográfica cubana de las últimas décadas se registró en el año 1965, con 268 mil nacimientos, frente al mínimo registrado en el año 2004, de 127 mil nacimientos, para una reducción de 141 mil nacimientos (Figura 1).

La reducción interanual, más marcada, de los nacimientos en el último quinquenio, se presentó entre el año 2003 y 2004 con 9603 nacimientos menos. El número de nacimientos ocurridos entre enero y octubre del 2005, en relación a igual fecha del 2004 se redujo en 6349 nacimientos lo que anuncia otra reducción de interés.

La tasa bruta de natalidad refleja una trayectoria similar al descenso del número de nacimientos. A principios de los años 60 se situaba en alrededor de 34 nacidos por mil habitantes, frente al máximo alcanzado de, 35,1, en 1963, y el mínimo 11,3 en el en el 2004, último año para el que se dispone de cifras definitivas de nacimientos (Figura 1).

Cuba es uno de los países que ha logrado disminuir su fecundidad en menor tiempo, muestra de ello se observa en el Cuadro 2, donde Cuba exhibe una reducción porcentual de la tasa global de fecundidad de un 50,6% entre 1971 y el 2004, sólo precedido por la reducción porcentual ocurrida en España e Irlanda, comparativamente con 13 países de la Unión Europea. La tasa global de fecundidad cubana, en este contexto, ocupó el séptimo lugar en el 2004

Figura 1. Nacimientos y tasa bruta de natalidad. Cuba 1958-2004.



Fuente: Cuadro 1

Cuadro 2. Número medio de hijos por mujer, Países de la Unión Europea y Cuba. 1971, 1990 y 2004

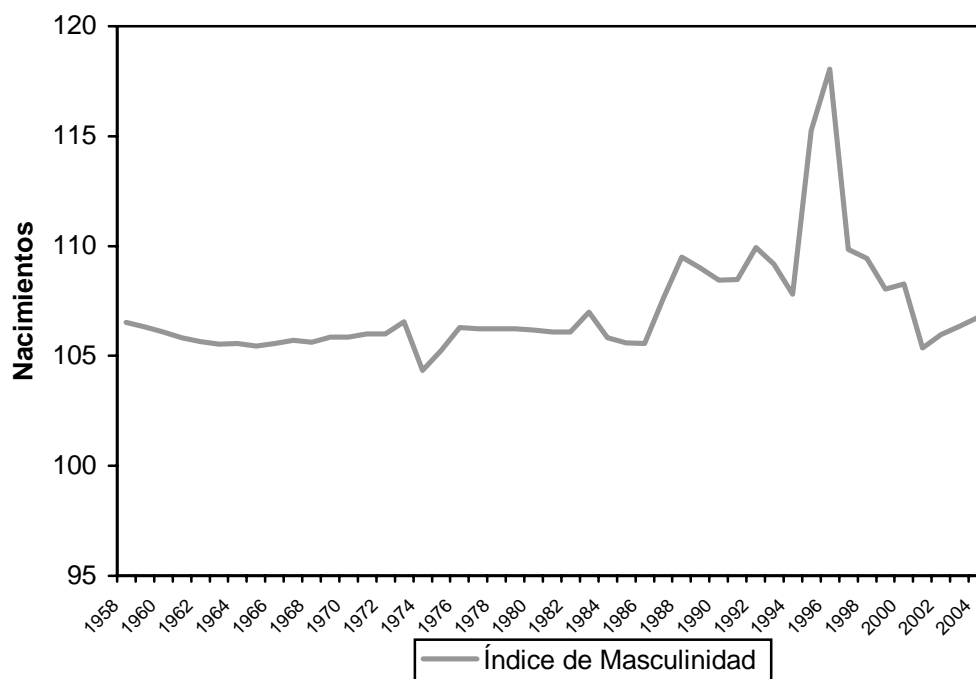
Países	Número medio de hijos por 1000 mujeres de la edad			
	1971	1990	2004	% de Cambio
España	2.88	1.36	1.31	-54.5
Irlanda	3.99	2.12	1.94	-51.4
<b>Cuba</b>	<b>3.12</b>	<b>1.83</b>	<b>1.54</b>	<b>-50.6</b>
Portugal	2.78	1.57	1.47	-47.1
Grecia	2.32	1.39	1.25	-46.1
Italia	2.41	1.34	1.33	-44.8
Austria	2.19	1.45	1.4	-36.1
Alemania	1.97	1.45	1.33	-32.5
Reino Unido	2.4	1.83	1.66	-30.8
Francia	2.49	1.78	1.86	-25.3
Bélgica	2.21	1.62	1.66	-24.9
Suecia	1.96	2.13	1.68	-14.3
Dinamarca	2.04	1.67	1.76	-13.7
Finlandia	1.68	1.78	1.72	2.4

Fuente: Estadísticas Demográficas, 1999 y 2000. EUROSTAT. Para España: INE<sup>7</sup>, Anuarios demográficos de Cuba. ONE y UNFPA 2005. Indicadores demográficos, sociales y económicos<sup>8</sup>

La natalidad por sexo muestra diferencias desde el momento de la concepción, como patrón internacional se observa que en el momento del nacimiento los recién nacidos masculinos superan a los femeninos, encontrando al nacimiento una razón de 105 nacimientos masculino por cada 100 femeninos<sup>9</sup>. Este comportamiento en Cuba tiene sus peculiaridades, durante el período analizado esta razón es en promedio de 107, alcanzando sus mayores valores en el año 1996 con una razón de masculinidad de 118 (Figura 2)

La evolución de la tasa bruta de natalidad proporciona indicaciones interesantes, pero no suficientes para comprender la reproducción de la población, porque está influida por la estructura por edades de la misma. Por ello, resulta obligado el examen de las tasas de fecundidad por edad de la madre y la evolución de la tasa global de fecundidad que mide el número de hijos promedio por mujer

Figura 2. Índice de masculinidad. Cuba 1958-2004



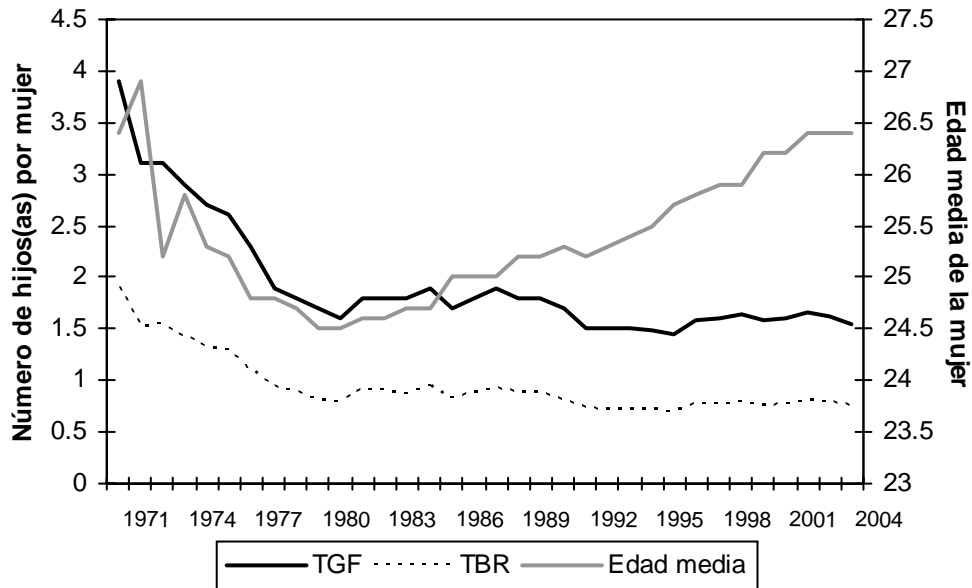
Fuente: Cuadro 1

La evolución anual de la tasa global de fecundidad durante los últimos 34 años, entre 1971 y el 2004, refleja que el número medio de hijos por mujer, es decreciente. Partiendo de 3.9 en el año 1971 alcanza su mínimo, 1,4 hijos, en el año 1996, lo que implica que el número medio de hijos disminuye en un 64%. La trayectoria registrada no es uniforme, experimenta diferente intensidad reflejado en el porcentaje de variación interanual. La caída mayor se produce entre 1971 y 1972 con un 26 % de reducción (Figura 3), Cuadro 3.

A partir del año 1981 el número medio de hijos de la mujer cubana fue de 1.7 hijos por mujer, alcanzado su máximo valor en 1985 con 1.93 y su mínimo en 1996 con 1,44. Algo similar ocurre con la tasa bruta de reproducción (TBR) donde el número medios de hijas por mujer fue de 0.86, alcanzando su máximo y mínimo en iguales años con valores de 0,94 y 0,70 hijas, respectivamente, mostrando que no hay reemplazo de la población cubana (Figura 3).

Los cambios en la fecundidad, también se observan en la edad en que se tiene a los hijos según muestra la Figura 3. En Cuba, las principales reducciones en la fecundidad se deben a la reducción del número de hijos en la paridez final o sea cuando disminuyó el número de hijos por mujer en los primeros momentos, también disminuyó la edad media de la fecundidad, la cual se alarga nuevamente al consolidarse el patrón de baja fecundidad que aún persiste. De tal manera la edad media de la fecundidad de la mujer cubana envejeció 2 años entre 1980 (24, 5 años) y el 2004 (26,4), mientras que de 1971 a 1980 rejuveneció igual número de años al tener en 1971 igual tasa que la del 2004.

Figura 3. Tasa Global de Fecundidad, Tasa Bruta de Reproducción y Edad media de la fecundidad de la mujer. Cuba 1971-2004

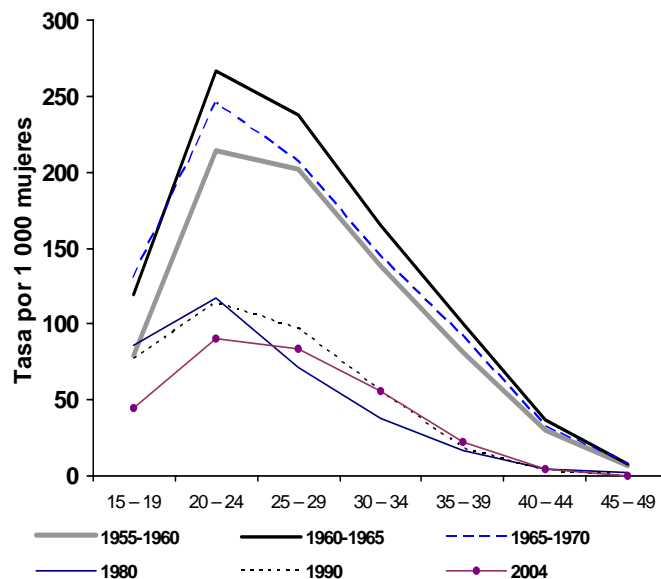


Fuente: Cuadro 3

De acuerdo al estado conyugal, los mayores porcentajes de nacimientos se registraron para las mujeres declaradas en unión y en las casadas. Se produce un discreto incremento en la natalidad de las madres solteras (Cuadro 4).

Figura 4. Tasas específicas de fecundidad por edad de la madre.

Cuba 1955-1960, 1960-1965, 1965-1970, 1980, 1990 y 2004.



Fuente: Comité Estatal de Estadística. Proyecciones de la población cubana, 1978, cuadro 12, p. 24 y Anuario demográfico 2004

Cuadro 4. Nacidos vivos según estado conyugal de la madre. Cuba 2004

Estado conyugal	Nacimientos		Porcentaje	
	1990	2004	1990	2004
Acompañada	113,132	89,694	60.61	70.52
Casada	63,658	30,356	34.1	23.87
Soltera	8,552	6,620	4.58	5.2
No informada	740	288	0.4	0.23
Divorciada	454	173	0.24	0.14
Viuda	122	61	0.07	0.05
Total	186,658	127,192	100.00	100.00

Fuente: SIE de nacimientos. ONE

En 1984 el 73% de los nacimientos correspondía a mujeres de primaria y secundaria básica con el porcentaje más elevado en aquellas con nivel secundario básico terminado (41,1%). Veinte años después el 92% de los nacimientos se producen en mujeres con nivel medio y escolaridad universitaria, siendo el porcentaje más elevado el de las mujeres con el preuniversitario terminado (47.3%)( Cuadro 5.).

La elevación del nivel de escolaridad de la mujer conlleva generalmente a la posposición del momento de tener sus hijos y consecuentemente su edad reproductiva se alarga. En el 2004, el grupo de 25 a 29 años es el que mayor número de nacimientos aporta y precisamente es a expensas de nivel medio superior. Para el resto de las edades reproductivas, el mayor número de nacimientos predomina en las mujeres con preuniversitario terminado, excepto en el grupo de 15 a 19 donde las mujeres que más aportan son las de secundaria básica terminada, resultado acorde a su edad (Cuadro 6 en Anexos.).

El desplazamiento del peso relativo de los nacimientos en mujeres con mayor nivel de escolaridad se produce como resultado de la política educacional del país unida al aumento de la edad media de la fecundidad de la mujer.

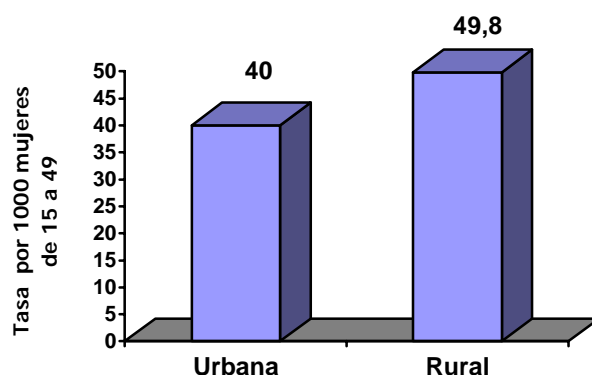
Cuadro 5. Nacidos vivos según último nivel de enseñanza terminado de la madre. Cuba, 2004.

Nivel de Escolaridad	Nº. De Nacidos Vivos			Porcentaje		
	1984	1990	2004	1984	1990	2004
Ninguno	736	434	99	0.4	0.2	0.1
Primaria incompleta	10,659	5,091	815	6.5	2.7	0.6
Primaria completa	41,190	27,751	9,345	25.1	14.9	7.3
Secundaria terminada	67,816	77,939	44,343	41.4	41.8	34.9
Preuniversitario terminado	34,879	62,014	60,106	21.3	33.2	47.3
Universitario terminado	7,731	13,296	12,321	4.7	7.1	9.7
No informado	943	133	163	0.6	0.1	0.1
Total	163,954	186,658	127,192	100.0	100.0	100.0

Fuente: SIE de nacimientos. ONE

El medio en que se desarrolla la mujer influye en su conducta reproductiva, en la figura 5 y en el cuadro 6 muestra que es discretamente mayor la fecundidad en las áreas rurales. En las mujeres residentes en áreas rurales se produjeron 40 nacimientos por cada 1000 mujeres en edad reproductiva, en edades más tempranas y con menor nivel escolar.

Figura 5 Tasa de fecundidad general según zona de residencia de la madre. Cuba, 2004



Fuente: SIE de nacimientos. ONE

Los niveles de actividad socioeconómica presentes en las mujeres de hoy influyen en su comportamiento reproductivo, al parecer por la multiplicidad de roles que suponen. El Cuadro 7 y 8 muestra que las mujeres que más participan en este suceso demográfico son las menos activas, especialmente las amas de casa y a edades tempranas.

Cuadro 7 Nacidos vivos según ocupación de la madre. Cuba, 2004

Ocupación	Nacimientos	Porcentaje
<b>ACTIVAS</b>	<b>49,009</b>	<b>38.5</b>
Profesionales y Técnicos	27,681	21.8
Dirigentes	2,125	1.7
Trabajadores Administrativos	3,948	3.1
Obreros Agropecuarios	1,227	1.0
Obreros no Agropecuarios	3,283	2.6
Trabajadores de Servicios	9,202	7.2
Estudiantes	10,780	8.5
Otras Ocupaciones	1,485	1.2
<b>MENOS ACTIVAS</b>	<b>77,528</b>	<b>61.0</b>
Jubilados y Pensionados	20	0.0
Quehaceres del Hogar	66,637	52.4
Incapacitados	21	0.0
Otras Situaciones	70	0.1
Desocupados	58	0.0
NO INFORMADO	655	0.5
<b>CUBA</b>	<b>127,192</b>	<b>100.0</b>

Fuente: SIE de nacimientos. ONE



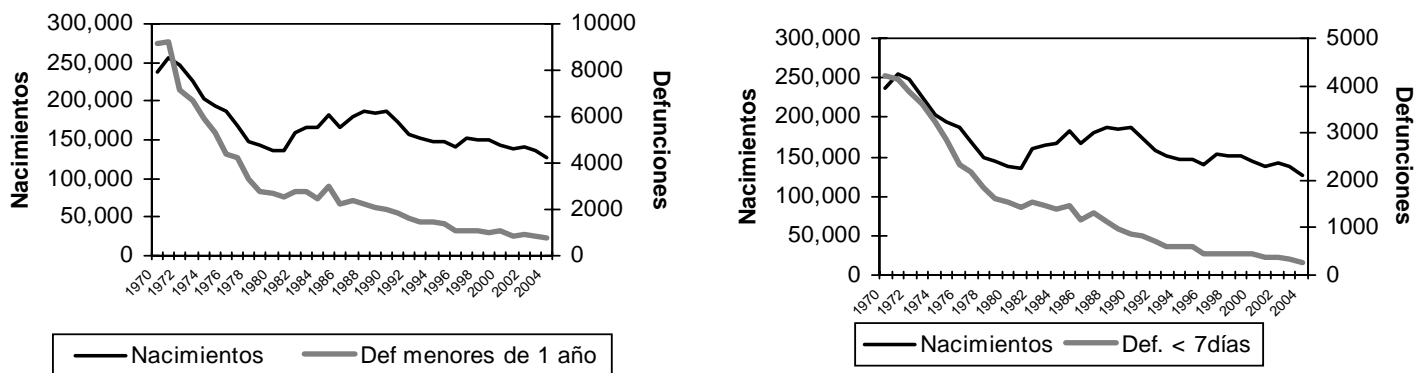
Cuadro 8. Porcentaje de nacidos vivos según ocupación de la madre y grupos de edad. Cuba, 2004

Grupos de edad	Porcentaje	
	Activas	Menos activas
< 15	0.0	0.5
15-19	3.6	21.5
20-24	18.8	28.2
25-29	29.2	23.2
30-34	31.3	17.9
35-39	14.6	7.3
40-44	2.4	1.2
45-49	0.1	0.0
50 y más	0.0	0.0
No Inform.	0.0	0.0
Total	100.0	100.0

Fuente: SIE de nacimientos. ONE

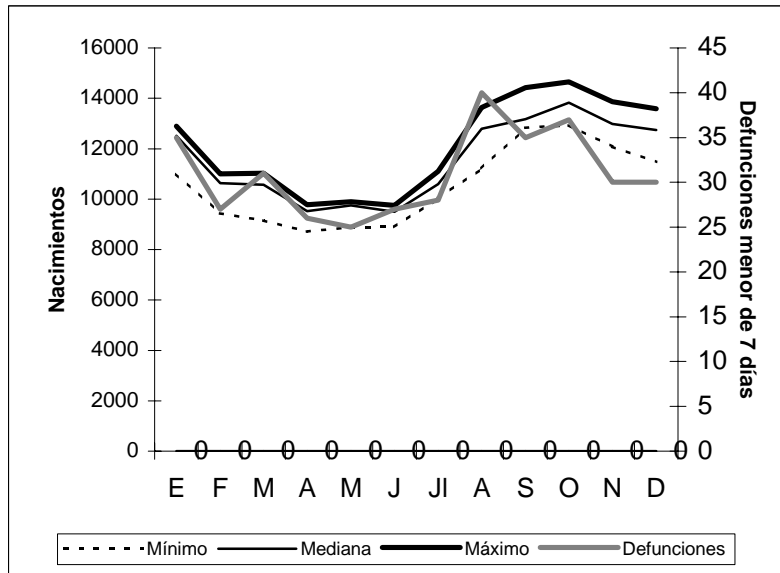
El número de nacimientos es una variable que se estudia mundialmente por las repercusiones demográficas y sociales que tiene, ella influye en la mortalidad del menor de un año especialmente en el menor de 7 días, observándose una relación directa; en la medida que disminuyen los nacimientos, disminuye la mortalidad en edades tempranas (Figura 6)

Figura 6. Nacidos vivos y defunciones en menores de 7 días y de un año. Cuba, 1970-2004



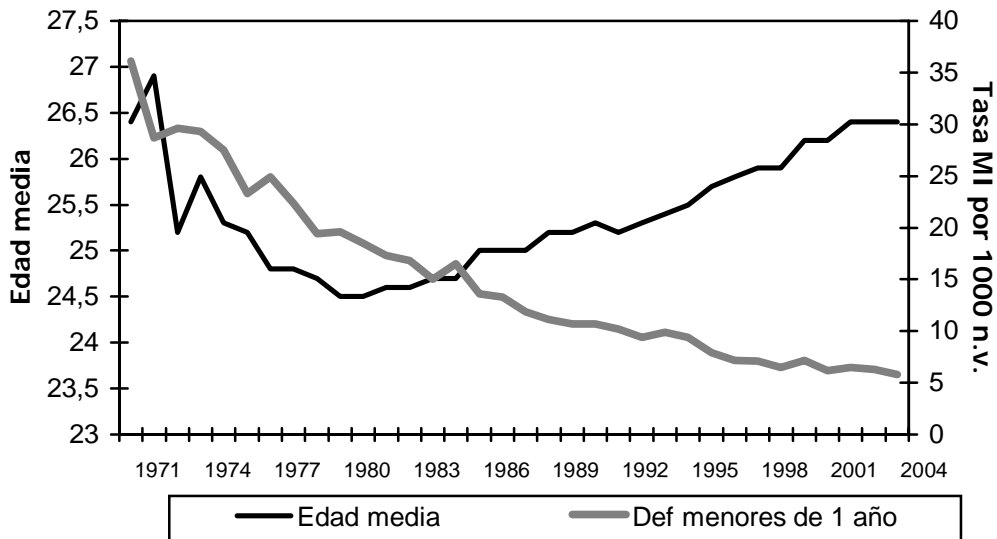
La natalidad posee un comportamiento estacional; los valores más bajos se observan en el primer cuatrimestre del año, con valores mínimos en el mes de Abril. Los valores superiores se presentaron en el segundo semestre con valores máximos en Octubre<sup>10</sup>. La mortalidad en el menor de 7 días tiene un comportamiento similar y su máximo valor se observa en Agosto. (Figura 7)

Figura 7. Límites de variación habitual de nacimientos y mediana de las defunciones de los menores de 7 días. Cuba, 2000-2004



Otra variable importante de la fecundidad que se relaciona con en la mortalidad infantil, es la edad en que la mujer decide tener sus hijos. Se observó, que a partir de 1985, a medida que la edad media de la fecundidad de la mujer aumentó, la tendencia de la tasa de mortalidad infantil disminuyó. El incremento de la edad media de la madre ha sido discreto, en comparación con el ritmo de descenso de la mortalidad infantil. La edad media de la madre aumenta en un y medio año y se ubica en el periodo considerado por los especialistas como ideal para reproducirse (Figura 8).

Figura 8 Edad media de la madre y mortalidad infantil. Cuba, 1971-2004



Fuente: Cuadro 1 y Anuario Estadístico de salud de Cuba

De 1975 al año 2004, en todos los grupos de edad se observó una disminución de la fecundidad, los grupos de menores de 20 y más de 40 son los que más la reducen. La provincia que más redujo su fecundidad fue Santiago de Cuba con un 60,9 % de reducción, y la que mantuvo la tasa más baja fue Ciudad de la Habana (Cuadro 7).

En los siguientes gráficos se presentan las curvas de fecundidad por edad de la madre en cada provincia, que muestra como la fecundidad de la mujer cubana ha disminuido en todos los territorios del país, los que han transitado de una fecundidad temprana a una tardía en diferentes momentos (Figura 9).

Cuadro 7. Tasas específicas de fecundidad por edad según provincias. Cuba 1975 y 2004

Provincias	15 - 19	20 - 24	25 - 29	30 - 34	35 - 39	40 - 44	45 - 49	total	% de cambio 1975/2004
<b>Pinar del Río</b>									
1975	132.7	182.2	111.5	72.0	40.0	14.9	0.9	96.5	-53.0
2004	42.3	96.8	94.2	59.5	24.7	5.2	0.2	45.4	
<b>La Habana</b>									
1975	91.7	154.6	104.8	60.8	34.2	10.1	0.9	73.8	-45.5
2004	30.3	84.6	95.4	54.6	19.6	3.6	0.1	40.2	
<b>Ciudad de la Habana</b>									
1975	89.2	147.0	101.6	56.7	27.5	7.8	0.7	65.6	-45.4
2004	32.7	75.7	73.4	55.8	22.6	4.6	0.2	35.8	
<b>Matanzas</b>									
1975	114.4	170.2	106.1	61.5	29.6	11.1	0.8	81.3	-54.7
2004	39.7	80.1	75.4	48.7	18.1	3.6	0.1	36.8	
<b>Villa Clara</b>									
1975	129.3	168.6	107.7	59.6	31.4	10.4	1.9	83.0	-54.2
2004	36.2	82.8	79.4	54.4	20.6	3.6	0.1	38.0	
<b>Cienfuegos</b>									
1975	102.1	137.0	87.4	49.4	26.3	8.5	1.4	67.6	-34.9
2004	44.2	97.3	86.1	58.2	25.1	5.6	0.2	44.0	
<b>Sancti Spiritus</b>									
1975	125.2	163.2	105.6	60.5	31.9	10.1	1.8	81.6	-50.9
2004	38.3	85.3	81.9	54.2	21.4	3.2	0.1	40.1	
<b>Ciego de Ávila</b>									
1975	140.6	184.1	116.1	62.9	33.0	13.8	2.4	91.3	-53.0
2004	52.5	92.5	81.5	50.1	20.8	2.7	0.4	42.9	
<b>Camaguey</b>									
1975	152.6	197.5	126.5	69.1	37.3	15.4	3.0	100.8	-59.5
2004	50.7	90.0	78.3	51.3	18.1	3.4	0.2	40.8	
<b>Las Tunas</b>									
1975	136.0	182.9	128.3	79.5	45.5	18.8	3.7	103.7	-58.3
2004	60.8	90.6	78.5	48.9	22.3	4.4	0.2	43.2	
<b>Holguín</b>									
1975	147.5	215.4	146.2	90.3	52.0	22.3	4.7	118.6	-59.8
2004	57.1	102.5	90.0	58.1	24.3	4.4	0.3	47.7	
<b>Granma</b>									
1975	147.5	215.4	146.1	90.3	52.3	22.3	4.6	118.5	-58.9
2004	56.0	106.3	87.9	58.1	25.5	5.7	0.4	48.7	
<b>Santiago de Cuba</b>									
1975	153.5	216.4	148.7	87.8	50.4	20.6	4.4	117.8	-60.9
2004	46.6	95.5	86.9	59.9	26.8	5.2	0.4	46.0	
<b>Guantánamo</b>									
1975	130.7	195.3	142.9	88.0	50.6	21.3	4.5	111.3	-53.6
2004	56.5	109.8	95.0	61.6	27.6	4.9	0.2	51.6	
<b>Isla de la Juventud</b>									
1975	93.8	138.4	95.0	60.4	42.4	14.6	3.2	79.6	-43.7
2004	47.0	92.3	88.3	61.2	28.3	3.3	0.0	44.8	
<b>Cuba</b>									
1975	127.3	179.6	118.3	68.8	37.4	13.5	2.3	90.9	-53.6
2004	44.8	90.8	83.6	55.7	22.8	4.4	0.2	42.2	
% de cambio de Cuba 1975/2004	-64.79	-49.44	-29.31	-19.1	-39.05	-67.55	-89.93		

Figura 9. Tasa específica de fecundidad por edades por mil mujeres según provincias.  
Años 1975 y 2004

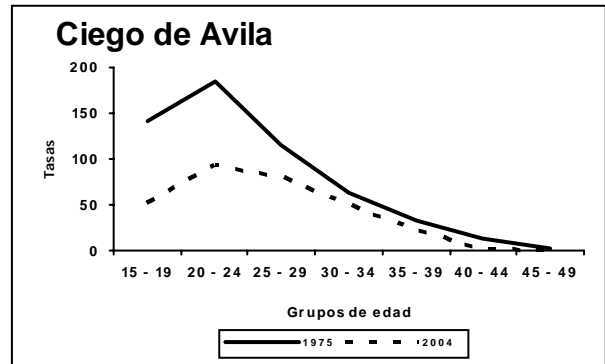
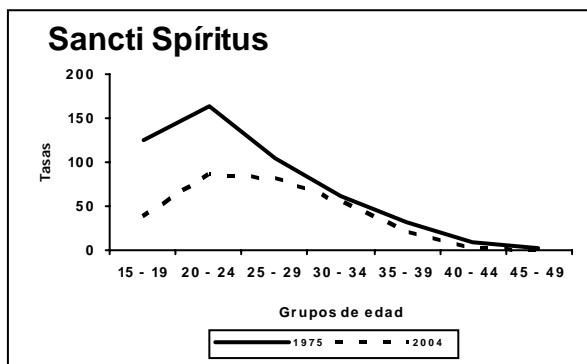
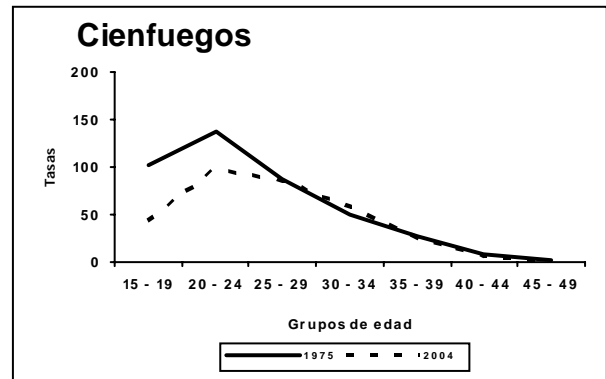
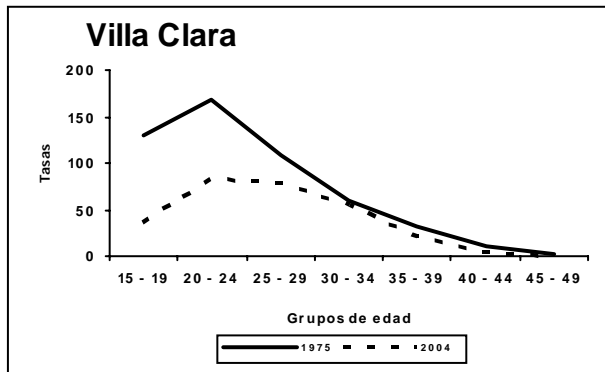
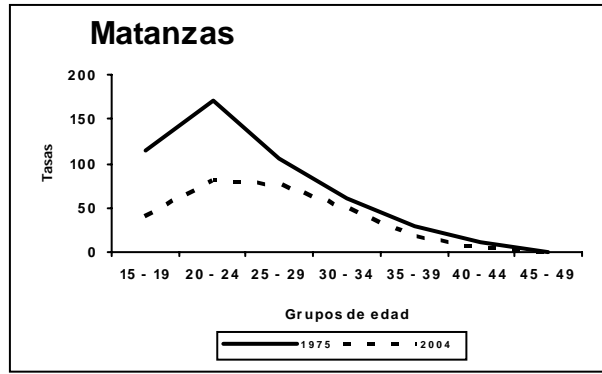
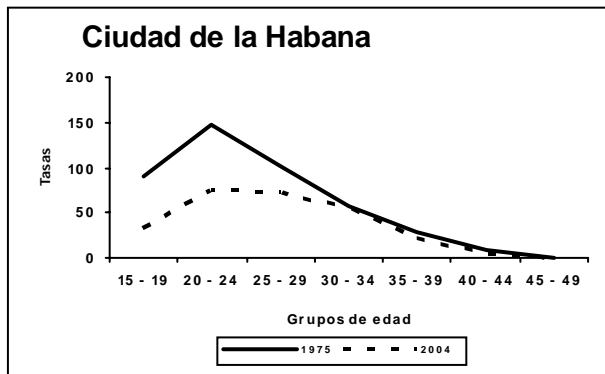
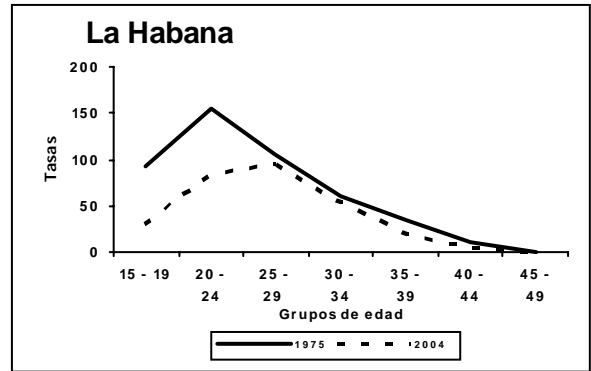
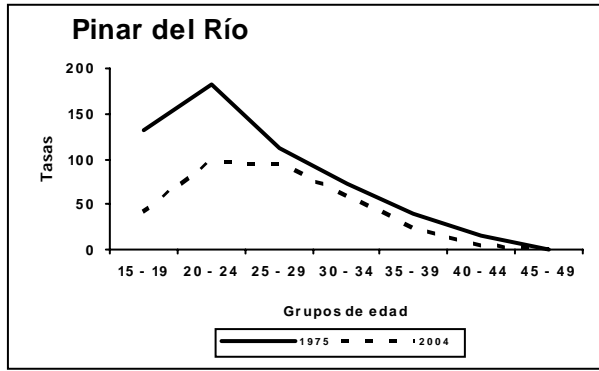
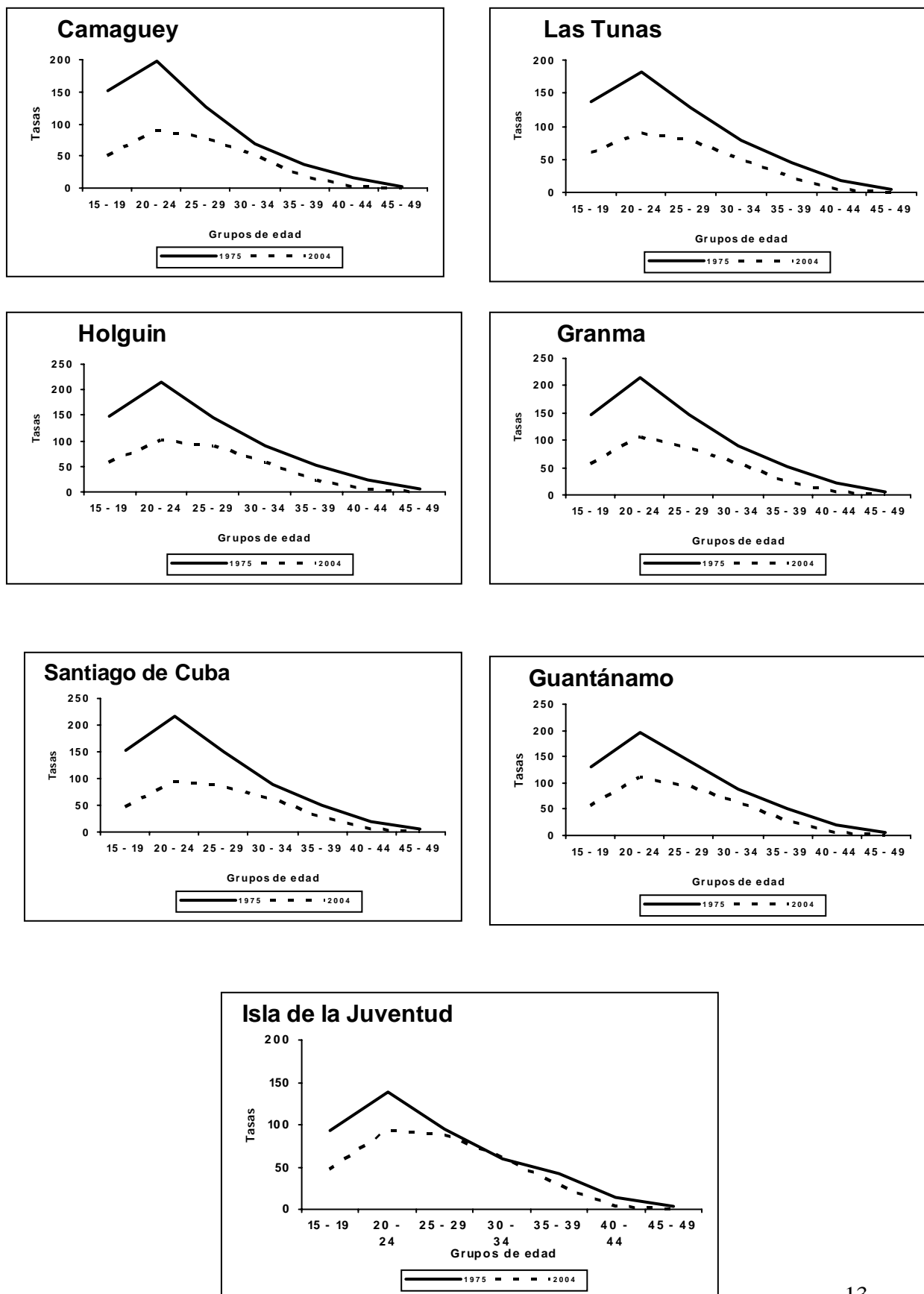


Figura 9. . Tasa específica de fecundidad por edades por mil mujeres según provincias.  
Años 1975 y 2004 (continuación)



## DISCUSIÓN

La disminución de la natalidad de la población cubana se ha sostenido en las últimas décadas, con niveles bajos en los primeros años del nuevo siglo. Dicha tendencia influye y se corresponde con la tasa de crecimiento poblacional cuya reducción ha sido de 21,4 en 1970 a 2,6 en el 2003.

Los niveles de fecundidad cubanos, se corresponden con los de los países muy desarrollados. Ello, si bien expresa el desarrollo sociocultural de la población, representa un reto para las necesidades de desenvolvimiento económico y productivo de nuestra sociedad que se debate en medio de una situación de país subdesarrollado y bloqueado económicamente.

En Cuba, continua la unión por matrimonio ordinario o consensual abriendo las puertas a la fecundidad, aunque se van produciendo discretos incrementos en los nacimientos de las madres que se declara como solteras.

La rápida transición educacional de la mujer cubana, acompaña favorablemente los cambios en la natalidad y se presenta un importante diferencial de la natalidad entre las mujeres activas y menos activas, con una cifra mucho menor de nacimientos en el grupo de mujeres activas. Ello, entre otras, podría expresar situaciones aún no resueltas en nuestra sociedad que interfieren en el mejor y más armónico desempeño de los roles reproductivos y productivos de las mujeres, que aplican por tanto restricciones a su reproducción.

La mortalidad del menor de un año ha descendido, al igual que los niveles de fecundidad, la primera, a un ritmo más acelerado. Estos resultados se corresponden con las acciones del programa dirigido a la reducción de la mortalidad infantil y con lo esperado generalmente, siempre que la natalidad decrece.

En términos generales, la estacionalidad de la natalidad y la mortalidad neonatal precoz resulta similar, excepto en los momentos en que cada una alcanza sus máximos valores, Octubre para los nacimientos y Agosto para las defunciones, o sea dos meses antes de que la natalidad se eleve al máximo, lo hace la mortalidad neonatal precoz

La natalidad, como otros indicadores demográficos y sanitarios, no exhibe importantes diferencias geodiferenciadas entre provincias y zona urbana y rural.

Concluyendo, la natalidad cubana continúa su descenso con una reducción importante en los últimos años. La estructura de la fecundidad cubana actual se aproxima a un patrón sociocultural favorable, en el cual el aumento del número de hijos por mujer y la preservación de sus vidas es lo más conveniente para el mejor desenvolvimiento socio-económico y demográfico del país.

## SUMMARY

The decrease of the natality in Cuba has happened in a speedy rhythm and it stays the same at the present time. Its impact in the population's demographic growth is visible. The tendency of natality was described in Cuba between the years of 1958 and 2004. Some characteristics of the women related with fecundity were analyzed. A constant decrement of the fecundity was observed starting from 1965, to a pattern of fecundity of less than two children for woman. They were the women from 20 to 29 years, the students of half and half superior level, the less active ones especially the housewives and those that live in rural areas the ones that more contributes in the natality of the country. The natality had a similar seasonal component to the mortality of children under than 7 days old, except in the moments in that each one reached its maxima values, October for the births and August for the deaths. When the average age of the woman's fecundity increased, the infant mortality fell. The reduction of the fecundity between 1975 and the 2004 has been more intense in Santiago de Cuba, Holguín, Camagüey and Las Tunas. The lowest values correspond to Havana City. The structure of the current Cuban fecundity approaches to a favorable sociocultural pattern, in which the increase in the number of children for woman and the preservation of its lives is the most convenient thing for the best socio-economic and demographic development of the country.

**Key words:** natality, fecundity, infant mortality

## Bibliografía.

- 1- Disminuye tasa de fecundidad en América Latina. En página web, <http://www.cimacnoticias.com/noticias/03jun/03061201.html>, revisada el 9 de noviembre del 2005.
- 2- AMÉRICA LATINA: TABLAS DE MORTALIDAD. 1950-2025. Boletín demográfico. No 74. Centro Latinoamericano y Caribeño de Demografía (CELADE) - División de Población. Santiago de Chile.2004.
- 3- Bay G, Del Popolo F., Ferrando D. Determinantes próximos de la fecundidad. Una aplicación a países latinoamericanos.
- 4- Gran M. Interrupción voluntaria del embarazo y anticoncepción. Dos métodos de regulación de la fecundidad. Cuba 1995-2000. Temas de estadísticas de salud. La Habana, Cuba. Dirección Nacional de Estadística; 2005, p. 21.
- 5- Estado mundial de la infancia. Capítulo de indicadores. New York: Fondo de las Naciones Unidas para la Infancia. 2001
- 6- Hernández CD. Derechos reproductivos y salud reproductiva: la experiencia cubana. Salud reproductiva en Cuba. Volumen I. La Habana. 1997, pág. 31.
- 7- Cantalapiedra Malaguilla M, et al. Evolución reciente y perspectivas de la fecundidad en España. Revista de Pediatría de Atención Primaria. Volumen IV. Número 13. Enero/ marzo 2002.
- 8- UNFPA. Estado de la población mundial 2005: 113
- 9- OPS. OMS. Las Condiciones de Salud en las Américas. Salud de la mujer. Washington 1990: 120-121.
- 10- Gran M., López I. El descenso de la natalidad en Cuba. Temas de estadísticas de Salud La Habana, Cuba. Dirección Nacional de Estadística; 2005, p. 62.

## ANEXOS

Cuadro 1. NACIDOS VIVOS Y TASA BRUTA DE NATALIDAD. AÑOS 1958 - 2004.

AÑOS	TOTAL	VARONES	HEMBRAS	Tasa Bruta Natalidad (por 1000 hab.)
1958	176,510	91,040	85,470	26.1
1959	191,207	98,538	92,669	27.7
1960	211,620	108,940	102,680	30.1
1961	231,811	119,194	112,617	32.5
1962	249,113	127,982	121,131	34.3
1963	260,224	133,615	126,609	35.1
1964	266,554	136,880	129,674	35.0
1965	267,611	137,361	130,250	34.3
1966	264,022	135,580	128,442	33.1
1967	257,942	132,550	125,392	31.7
1968	251,857	129,376	122,481	30.4
1969	246,005	126,506	119,499	29.2
1970	237,019	121,875	115,144	27.7
1971	256,014	131,733	124,281	29.5
1972	247,997	127,610	120,387	28.1
1973	226,005	116,584	109,421	25.1
1974	203,066	103,687	99,379	22.2
1975	192,941	98,933	94,008	20.8
1976	187,555	96,637	90,918	19.9
1977	168,960	87,039	81,921	17.7
1978	148,249	76,369	71,880	15.4
1979	143,551	73,949	69,602	14.8
1980	136,900	70,496	66,404	14.1
1981	136,211	70,120	66,091	14.0
1982	159,759	82,242	77,517	16.3
1983	165,284	85,433	79,851	16.6
1984	166,281	85,498	80,783	16.5
1985	182,067	93,511	88,556	17.9
1986	166,049	85,274	80,775	16.2
1987	179,477	93,023	86,454	17.3
1988	187,911	98,210	89,701	17.9
1989	184,891	96,428	88,463	17.5
1990	186,658	97,113	89,545	17.6
1991	173,896	90,482	83,414	16.2
1992	157,349	82,399	74,950	14.6
1993	152,238	79,459	72,779	14.0
1994	147,265	76,394	70,871	13.5
1995	147,170	78,803	68,367	13.5
1996	140,276	75,941	64,335	12.8
1997	152,681	79,917	72,764	13.9
1998	151,080	78,948	72,132	13.7
1999	150,785	78,308	72,477	13.6
2000	143,528	74,610	68,918	12.9
2001	138,718	71,166	67,552	12.4
2002	141,276	72,686	68,590	12.6
2003	136,795	70,500	66,295	12.2
2004	127,192	65,674	61,518	11.3



Cuadro 3: Indicadores de Fecundidad. Cuba. 1971-2004

AÑOS	Tasa de Fecundidad	Tasa Global de Fecundidad	Tasa Bruta de Reproducción	Edad media	Variación interanual			
					TFG	TGF	TBR	Edad media
1971	129.50	3.94	1.92	26.4				
1972	123.00	3.12	1.52	26.9	-5.28	-26.23	-26.23	1.91
1973	103.40	3.15	1.54	25.2	-18.96	0.71	0.71	-6.73
1974	97.30	2.94	1.43	25.8	-6.27	-7.00	-7.00	2.10
1975	90.90	2.74	1.33	25.3	-7.04	-7.49	-7.49	-1.84
1976	86.50	2.64	1.29	25.2	-5.09	-3.58	-3.58	-0.57
1977	75.80	2.28	1.11	24.8	-14.12	-16.06	-16.06	-1.58
1978	64.40	1.95	0.95	24.8	-17.70	-16.81	-16.81	0.03
1979	60.50	1.81	0.88	24.7	-6.45	-7.53	-7.53	-0.28
1980	56.30	1.67	0.81	24.5	-7.46	-8.50	-8.50	-0.72
1981	54.70	1.61	0.79	24.5	-2.93	-3.57	-3.57	-0.10
1982	62.50	1.85	0.90	24.6	12.48	12.70	12.70	0.55
1983	63.10	1.84	0.90	24.6	0.95	-0.38	-0.38	-0.16
1984	61.80	1.79	0.87	24.7	-2.10	-3.02	-3.02	0.55
1985	66.10	1.93	0.94	24.7	6.51	7.34	7.34	0.03
1986	59.00	1.72	0.84	25.0	-12.03	-11.93	-11.93	0.86
1987	62.40	1.82	0.89	25.0	5.45	5.25	5.25	0.31
1988	64.10	1.88	0.92	25.0	2.65	3.40	3.40	-0.32
1989	62.20	1.83	0.89	25.2	-3.05	-3.04	-3.04	0.82
1990	62.10	1.83	0.89	25.2	-0.16	0.22	0.22	0.24
1991	57.30	1.69	0.82	25.3	-8.38	-8.41	-8.41	0.11
1992	51.50	1.52	0.74	25.2	-11.26	-11.20	-11.20	-0.09
1993	49.70	1.48	0.72	25.3	-3.62	-2.71	-2.71	0.14
1994	48.00	1.46	0.71	25.4	-3.54	-1.55	-1.55	0.49
1995	48.00	1.49	0.72	25.5	0.00	2.32	1.39	0.28
1996	48.30	1.44	0.7	25.7	0.62	-3.47	-2.86	0.77
1997	46.20	1.59	0.77	25.8	-4.55	9.43	9.09	0.42
1998	50.30	1.60	0.78	25.9	8.15	0.63	1.28	0.59
1999	49.80	1.64	0.80	25.9	-1.00	2.44	2.50	0.09
2000	47.40	1.58	0.76	26.2	-5.06	-3.80	-5.26	0.90
2001	45.70	1.6	0.78	26.2	-3.72	1.25	2.56	0.05
2002	47.10	1.67	0.81	26.4	2.97	4.12	4.18	0.76
2003	45.50	1.63	0.79	26.4	-3.52	-2.46	-2.46	0.09
2004	42.20	1.54	0.75	26.4	-7.82	-5.52	-5.52	0.03

Cuadro 6. Nacidos vivos según último nivel de enseñanza terminado y zona, por grupos de edad de la Madre. Cuba, Año 2004.

Zona / Nivel de enseñanza	Total	Menos	15-19	20-24	25-29	30-34	35-39	40-44	45-49	50 y más	No
<b>Urbana</b>	<b>92,129</b>	<b>282</b>	<b>12,000</b>	<b>22,330</b>	<b>23,809</b>	<b>22,160</b>	<b>9,860</b>	<b>1,623</b>	<b>44</b>	<b>10</b>	<b>11</b>
Ninguno	42	1	10	6	8	10	6	1			
Primaria incompleta	310	9	48	63	67	69	38	15	1		
Primaria completa	3,890	132	790	966	841	703	356	95	3	2	2
Secundaria terminada	28,129	139	6,893	7,566	6,081	4,699	2,332	402	13	2	2
Preuniversitario terminado	48,750		4,247	12,692	13,237	12,353	5,357	834	20	5	5
Universitario terminado	10,873			1,008	3,538	4,289	1,756	274	6	1	1
No informado	135	1	12	29	37	15	2	1			1
<b>Rural</b>	<b>35,063</b>	<b>180</b>	<b>6,671</b>	<b>8,945</b>	<b>8,594</b>	<b>7,107</b>	<b>3,026</b>	<b>516</b>	<b>19</b>	<b>3</b>	<b>2</b>
Ninguno	57		8	17	10	12	10				
Primaria incompleta	505	3	77	114	102	118	71	19		1	
Primaria completa	5,455	114	1,090	1,416	1,207	986	526	108	6		2
Secundaria terminada	16,214	62	4,094	4,202	3,700	2,688	1,233	223	11	1	
Preuniversitario terminado	11,356		1,396	3,005	3,060	2,748	997	147	2	1	
Universitario terminado	1,448			182	508	552	188	18			
No informado	28	1	6	9	7	3	1	1			

## **SUMMARY**

The decrease of the natality in Cuba has happened to a speedy rhythm and he/she stays at the present time. Its impact in the population's demographic growth is visible. The tendency of the natality was described in Cuba between 1958 and the 2004. They were analyzed some characteristic of the women related with fecundity. A constant decrement of the fecundity was observed starting from 1965, to a pattern of fecundity of less than two children for woman. The women from 20 to 29 years, the students of half and half superior level, the less active ones especially the housewives and those that live in rural areas were the ones that more contributes in the natality of the country. The natality had the same seasonal component than the infant mortality of children (< 7 days), except in the moments that each one reached its maximum values, October for the births and August for the deaths. When the half age of the woman's fecundity increased, the infantile mortality fell. The reduction of the fecundity between 1975 and the 2004 has been more intense in Santiago de Cuba, Holguín, Camagüey and Las Tunas. The lowest values corresponded to Havana City. The structure of the current Cuban fecundity levels approaches to a favorable sociocultural pattern, in which the increase of the number of children for woman and the preservation of its lives is the most convenient thing for the best socio-economic and demographic development in the country.

**Key words:** natality, fecundity, infantile mortality

- <sup>1</sup> Especialista de segundo grado en MGI y Bioestadística. Master en estudios de población, Profesora Instructor de la ENSAP
- <sup>2</sup> Especialista de segundo grado en Bioestadística. Msp y DCS, Profesora Auxiliar de la ENSAP
- <sup>3</sup> Técnica en Estadísticas Sanitaria

[Índice Anterior](#) [Siguiente](#)