

## **Situación de Salud en Camaguey. Indicadores Básicos 2000.**

La Dirección Provincial de Estadística del Sectorial Provincial de Salud en Camagüey ofrece la siguiente publicación. Su propósito es el de satisfacer las necesidades de información contribuyendo al conocimiento del estado de salud de nuestra provincia y sus municipios; estimulando el uso de la información estadística para la administración, la investigación, la docencia y la comunicación entre los múltiples y diversos participantes del quehacer salubrista, tanto en el ámbito provincial como nacional.

Los indicadores básicos de la situación de salud en Camagüey, seleccionadas para este material corresponden al año 2000. Se presentan 114 Indicadores agrupados en 6 secciones las que se clasifican según su contenido esencial.

El análisis de la información que se presenta contribuirá al acercamiento a la realidad actual, a su comprensión, explicación, identificación de problemas y evaluación de las acciones de salud. Es nuestro deseo que esta publicación cumpla sus propósitos.

Tec. Yamilka Vega Quiroga  
J'Estadística Provincial  
Sectorial Provincial de Salud  
Camagüey

[Indicadores Generales](#)

[Indicadores Demográficos](#)

[Indicadores Socioeconómicos](#)

[Indicadores de Mortalidad](#)

[Indicadores de Morbilidad](#)

[Indicadores de Recursos, Servicios y Cobertura](#)

[Notas Aclaratorias](#)

## Indicadores Generales

Población (1)	788056
Total de nacidos vivos	10249
Porcentaje de nacidos vivos en instituciones de salud	100
Tasa bruta de natalidad por 1 000 habitantes	13.0
Tasa bruta de mortalidad por 1 000 habitantes	6.4
Tasa media anual de crecimiento de la población por 1 000 habitantes	5.1
Tasa de fecundidad general por 1 000 mujeres de 15 a 49 años	46.5
Tasa global de fecundidad (hijos por mujer) (1)	1.55
Tasa de mortalidad infantil por 1 000 nacidos vivos	7.0
Tasa de mortalidad en menores de 5 años por 1 000 nacidos vivos (TMM5)	8.4
Porcentaje de niños supervivientes a los 5 años de edad	99.0
Tasa de mortalidad perinatal	10.4
Tasa de mortalidad materna total por 100 000 nacidos vivos	58.5
Tasa de mortalidad materna directa por 100 000 nacidos vivos	19.5
Médicos por 10 000 habitantes	53.6
Estomatólogos 10 000 habitantes	8.5
Médicos de familia	2284
Porcentaje de población atendida por médicos de la familia	100.0
Personal de enfermería por 10 000 habitantes.	74.0
Camas de asistencia médica	4069
Camas de asistencia social	1304
Camas de asistencia médica por 1 000 habitantes	5.2
Camas de asistencia social por 1 000 habitantes	1.6

[Regreso](#)

## Indicadores Demográficos

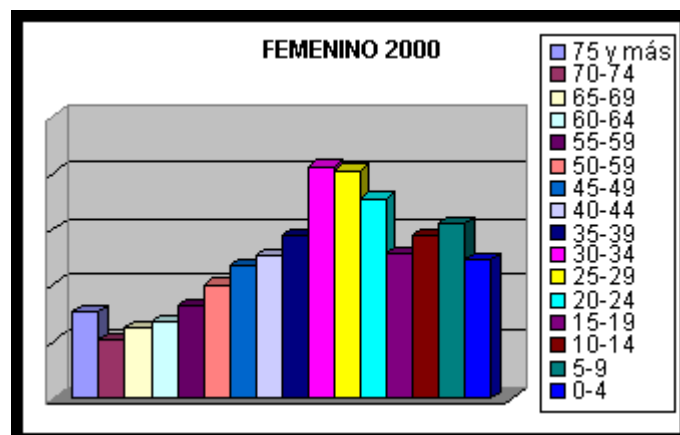
MUNICIPIOS	1			2	3	4	5	6	7	8
	T	M	F							
Céspedes	23	12	11	341	14.3	-	-	3.4	52.6	323
Esmeralda	32	16	16	384	11.9	38	20.3	-3.2	43.8	419
S. Cubitas	18	9	9	263	14.5	-	-	6.5	51.0	268
Minas	40	21	19	495	12.3	29	12.9	3.2	45.8	523
Nuevitas	44	22	22	594	13.3	152	16.1	14.0	45.4	522
Guáimaro	57	29	28	752	13.0	92	17.9	2.8	45.8	606
Sibanicú	31	16	15	434	13.9	14	8.9	3.5	50.2	391
Camagüey	319	155	164	4053	12.7	1887	25.8	10.7	44.9	3511
Florida	76	39	37	875	11.5	162	14.5	8.0	41.8	920
Vertientes	53	27	26	704	13.1	41	20.8	7.1	47.3	629
Jimaguayú	19	10	9	322	16.5	-	-	15.0	57.7	248
Najasa	16	9	7	229	13.9	-	-	-1.3	55.0	194
Sta. Cruz	54	28	26	803	14.8	50	10.4	-0.2	52.7	744
Total	788	397	391	10249	13.0	2465	22.1	7.4	46.5	9302

1. Población: Total- masculino-femenino (miles).
2. Número de nacimientos.
3. Tasa bruta de natalidad por 1 000 habitantes.
4. Número de defunciones.
5. Tasa bruta de mortalidad (por 1 000 habitantes).
6. Tasa media anual de crecimiento de la población por 1 000 habitantes.
7. Tasa general de fecundidad (por 1 000 mujeres de 15-49 años).
8. Población menor de 1 año.

MUNICIPIOS	9	10	11	12	13	14	15
Céspedes	1436	3898	11909	4220	2020	3837	2843
Esmeralda	1673	4675	15895	5612	2928	4757	3974
S. Cubitas	972	2609	9586	2703	1134	3004	1603
Minas	2117	5466	19953	6962	3433	6192	4663
Nuevitas	2499	6743	23009	8926	3437	6405	4959
Guáimaro	2999	8196	29675	10798	5166	8365	7136
Sibanicú	1685	4537	15974	5398	2557	4728	3568
Camagüey	16887	42423	156217	64181	33289	41612	45353
Florida	3953	11170	37783	14459	7263	10663	10125
Vertientes	3122	7597	27355	9246	4367	7858	6035
Jimaguayú	1084	2901	10295	3342	1134	3127	1635
Najasa	890	2496	8076	2987	1607	2446	2211
Sta. Cruz	2753	7690	28273	9223	3862	8423	5538
Total	42070	110901	394040	147985	72165	111472	99601

- 9. Población de 1-4 años.
- 10. Población de 5-14 años.
- 11. Población de 15-44 años.
- 12. Población 45-64 años.
- 13. Población de 65 años y más.
- 14. Población de 10 –19 años.
- 15. Población de 60 años y más.

## Estructura de población por edad y sexo Camaguey. 2000



Fuente: Departamento de Estadística Provincial

[Regreso](#)

## Indicadores Socioeconómicos

Porcentaje de población con abasto de agua potable	98.4
Porcentaje de población con abasto de agua potable por conexión domiciliaria	60.4
Porcentaje de población urbana con abasto de agua potable por conexión domiciliaria	71.5
Porcentaje de población rural con abasto de agua potable por conexión domiciliaria	26.7
Porcentaje de población con abasto de agua potable por servicio público	4.0
Porcentaje de población urbana con abasto de agua potable por servicio público	0
Porcentaje de población rural con abasto de agua potable por servicio público	4.0
Porcentaje de población con abasto de agua potable por fácil acceso	37.9
Porcentaje de población urbana con abasto de agua potable por fácil acceso	27.7
Porcentaje de población rural con abasto de agua potable por fácil acceso	68.1
Ejecución del presupuesto en salud (pesos)	121644045
Gastos por habitantes en salud (pesos)	15435.96
Porcentaje de población urbana	75.2
Densidad de población (Hab/Km <sup>2</sup> )	49.4
Nivel de escolaridad medio de la población	9no Grado

[Regreso](#)

## Indicadores de Mortalidad

### Principales causas de muerte

CAUSA (10MA CIE)	TASA BRUTA
Enfermedades del corazón (I05-I51).	170.7
Tumores malignos (C00-C97).	146.4
Enfermedades cerebrovasculares (I60-I69).	72.8
Influenza y neumonía (J10-J18).	40.0
Accidentes (V01-V99, W00-W99, X00-X59, Y40-Y86, Y88).	44.5
Suicidios y lesiones autoinfligidas (X60-X84, Y870).	14.5
Diabetes Mellitus (E10-E14).	12.9
EPOC y Afec. Afines (J40-J47).	16.2
Agresiones (X85-X99, Y00-Y09, Y871).	4.2

Tasa por 100 000 habitantes

MUNICIPIOS	16	17	18	19	20	21	22	23	24	25
Céspedes	7.3	-	-	-	-	5.9	-	-	172.0	188.8
Esmeralda	5.9	7.8	5.2	-	2.6	10.4	-	-	173.7	155.1
S. Cubitas	5.7	3.8	-	-	3.8	7.6	-	-	105.0	132.7
Minas	5.6	2.0	2.0	-	-	2.0	-	-	147.2	154.6
Nuevitas	6.1	8.4	5.0	1.7	1.7	10.1	-	-	145.4	109.6
Guáimaro	5.4	5.3	1.3	2.6	1.3	6.6	-	-	153.7	114.6
Sibanicú	5.8	6.9	4.6	-	2.3	9.2	23.0	-	134.2	147.0
Camagüey	7.1	8.4	3.7	1.7	3.6	9.4	4.9	2.5	204.5	154.8
Florida	6.6	6.8	3.4	1.1	2.3	9.1	22.8	11.4	154.8	169.2
Vertientes	5.7	7.1	5.7	-	1.4	8.5	14.2	-	154.7	134.2
Jimaguayú	5.2	6.2	3.1	-	3.1	6.2	-	-	169.2	97.4
Najasa	5.9	17.5	8.7	4.4	4.4	17.5	-	-	102.9	139.2
Sta. Cruz	5.3	5.0	3.7	-	1.2	5.0	-	-	127.3	136.5
Total	6.4	7.0	3.6	1.2	2.2	8.4	5.8	2.0	170.7	146.4

16. Tasa de mortalidad general por 1 000 habitantes.

17. Tasa de mortalidad infantil por 1 000 nacidos vivos.

18. Tasa de mortalidad del menor de 7 días (neonatal precoz) Por 1 000 nacidos vivos.

19. Tasa de mortalidad de 7-27 días (neonatal tardía).Por 1 000 nacidos vivos.

20. Tasa de mortalidad de 28 días –11 meses (posneonatal) por 1 000 nacidos vivos.

21. Tasa de Mortalidad en menores de 5 Años por 1000 Nacidos vivos(TMM5)

22. Tasa de mortalidad materna total 100 000 nacidos vivos.

23. Tasa de mortalidad materna directa por 100 000 nacidos vivos.

24. Tasa de Mortalidad por Enfermedades del Corazón por 100 000 habitantes.

25. Tasa de mortalidad por tumores malignos por 100 000 habitantes.



MUNICIPIOS	26	27	28	29	30	31	32
Céspedes	62.9	79.7	25.2	16.8	8.4	-	88.1
Esmeralda	68.2	21.7	34.1	12.4	9.3	-	24.8
S. Cubitas	77.4	60.8	33.4	5.5	16.6	-	60.8
Minas	59.8	44.9	29.9	20.0	5.0	-	47.4
Nuevitas	87.3	49.2	38.0	22.4	17.9	-	55.9
Guáimaro	60.4	19.0	34.5	12.1	17.3	-	25.9
Sibanicú	63.9	51.1	38.3	16.0	6.4	-	57.5
Camagüey	74.7	40.3	51.6	10.3	14.7	0.3	51.6
Florida	90.5	52.5	42.0	10.5	5.2	-	60.3
Vertientes	63.4	26.1	44.7	20.5	9.3	-	29.8
Jimaguayú	61.5	20.5	61.5	20.5	10.2	-	20.5
Najasa	72.6	30.3	54.5	48.4	12.1	-	30.3
Sta. Cruz	70.1	35.0	46.5	20.3	22.1	-	36.9
Total	72.8	40.0	44.5	14.5	12.9	0.1	47.3

26. Tasa de mortalidad por enfermedad cerebrovascular por 100 000 habitantes.  
27. Tasa de mortalidad por influenza y neumonía por 100 000 habitantes.  
28. Tasa de mortalidad por accidentes por 100 000 habitantes.  
29. Tasa de mortalidad por suicidios y lesiones autoinflingidas por 100 000 habitantes.  
30. Tasa de mortalidad por diabetes Mellitus por 100 000 habitantes.  
31. Tasa de mortalidad por tuberculosis por 100 000 habitantes (A150-A153, A160-A162).  
32. Tasa de mortalidad General por enfermedades transmisibles por 100 000 habitantes (A00-B99, G00-G03, J10-J18).

[Regreso](#)

## Indicadores de Morbilidad

MUNICIPIOS	33	34		35		36		37		38	
		No.	Tasa	No.	Tasa	No.	Tasa	No.	Tasa	No.	Tasa
Céspedes	3.8	1	4.2	-	-	3	12.6	17	71.3	-	-
Esmeralda	4.2	3	9.3	-	-	-	-	94	291.6	-	-
S. Cubitas	2.7	-	-	-	-	-	-	156	862.4	-	-
Minas	4.8	2	5.6	-	-	6	15.0	88	219.5	1	2.5
Nuevitas	6.1	3	6.7	5	11.2	2	11.2	41	91.7	-	-
Guáimaro	5.4	3	5.2	-	-	18	31.1	306	528.4	-	-
Sibanicú	5.5	1	3.2	-	-	8	25.6	50	159.7	-	-
Camagüey	5.2	33	10.3	1	0.3	2	0.6	1769	553.2	1	0.3
Florida	4.4	5	6.6	-	-	4	5.2	165	216.5	1	1.3
Vertientes	6.1	1	1.9	-	-	2	3.7	181	337.3	-	-
Jimaguayú	6.5	-	-	-	-	6	30.8	82	420.4	1	5.1
Najasa	8.7	1	6.1	-	-	-	-	2	12.1	2	12.1
Sta. Cruz	7.1	2	3.7	-	-	2	3.7	675	1245.4	-	-
Total	5.4	55	7.0	6	0.8	53	6.7	3626	460.1	6	0.8

33. Índice de bajo peso al nacer (%).

34. Casos notificados de tuberculosis y tasa por 100 000 habitantes.

35. Casos notificados de fiebre tifoidea y tasa por 100 000 habitantes.

36. Casos notificados de hepatitis viral y tasa por 100 000 habitantes.

37. Casos notificados de varicela y tasa por 100 000 habitantes.

38. Casos notificados de meningitis meningocócica y tasa por 100 000 habitantes.

MUNICIPIOS	39		40		41		42		43		44
	No.	Tasa	No.	Tasa	No.	Tasa	No.	Tasa	No.	Tasa	No.
Céspedes	23	96.5	35	146.9	3	12.6	1303	54.6	11127	466.9	79.7
Esmeralda	35	108.6	74	229.5	6	18.6	1101	34.1	9578	297.1	89.7
S. Cubitas	12	66.3	43	237.8	4	22.1	1187	65.6	8456	467.5	86.4
Minas	21	53.4	102	254.4	5	12.5	1846	46.0	13352	333.0	89.2
Nuevitas	56	125.3	241	539.2	12	26.8	4001	89.5	15410	344.8	80.0
Guáimaro	59	101.9	94	162.3	4	6.9	3639	62.8	21647	373.8	78.8
Sibanicú	35	111.8	100	319.5	-	-	1329	42.5	8669	277.0	90.6
Camagüey	255	79.7	1013	316.8	54	16.9	28942	90.5	129572	405.2	85.8
Florida	71	93.1	185	242.7	13	17.1	6000	78.7	47175	618.6	99.2
Vertientes	89	165.8	187	348.5	2	3.7	2263	42.2	10928	203.6	83.6
Jimaguayú	27	138.4	42	215.3	-	-	940	48.2	6997	358.7	80.1
Najasa	-	-	18	109.0	2	12.1	405	24.5	1875	113.5	81.2
Sta. Cruz	118	217.7	191	352.4	9	16.6	2371	43.7	17391	320.9	83.9
Total	801	101.6	2325	295.0	114	14.5	55327	70.2	302157	383.4	85.9

39. Casos notificados de sífilis y tasa por 100 000 habitantes.

40. Casos notificados de blenorragia y tasa por 10 000 habitantes.

41. Prevalencia de lepra y tasa por 10 000 habitantes.

42. Atenciones médicas por enfermedades diarreica aguda y tasa por 1 000 habitantes.

43. Atenciones médicas por enfermedades respiratorias agudas y tasa por 1 000 habitantes.

44. Porcentaje de niños menores de 2 años con todas sus dosis inmunizantes.

[Regreso](#)

## Indicadores de Recursos, Servicios y Cobertura

MUNICIPIOS	45	46	47	48	49	50	51	52	53	54
Céspedes	585	297	1833	70	100.0	78.9	73	4	-	1
Esmeralda	723	35	3224	76	100.0	63.3	52	12	1	5
S. Cubitas	425	251	1292	67	100.0	60.8	26	9	2	2
Minas	848	400	1743	88	100.0	45.1	47	12	4	6
Nuevitas	1756	173	1090	161	100.0	106.3	152	10	-	13
Guáimaro	1178	371	2412	114	100.0	48.5	59	7	-	5
Sibanicú	567	417	1956	66	100.0	50.2	46	7	-	2
Camagüey	14592	116	730	1123	100.0	90.6	1064	21	-	79
Florida	2058	269	1621	198	100.0	76.6	203	9	-	21
Vertientes	991	367	2824	129	100.0	55.3	91	9	1	6
Jimaguayú	297	354	2438	49	100.0	29.7	25	11	-	-
Najasa	280	423	8259	34	100.0	29.6	8	10	-	-
Sta. Cruz	1157	392	3871	109	100.0	52.2	61	14	2	5
Total	25457	186	1177	2284	100.0	73.1	1907	135	10	145

- 45. Trabajadores del Sistema Nacional de Salud.
- 46. Habitantes por médico.
- 47. Habitantes por estomatólogo.
- 48. Número de médicos de la familia.
- 49. Porcentaje de población atendida por médicos de la familia.
- 50. Enfermedades por 10 000 habitantes.
- 51. Enfermeras universitarias (licenciadas).
- 52. Graduados de medicina (según ubicación).
- 53. Graduados de estomatología (según ubicación).
- 54. Graduados de licenciatura en enfermería (según ubicación).

MUNICIPIOS	55	56	57	58	59	60	61	62	63
Céspedes	-	1	1	207	5.0	1.2	-	-	-
Esmeralda	2	1	1	159	4.3	1.5	5.8	-	-
S. Cubitas	-	1	-	301	5.0	2.8	-	-	-
Minas	3	-	1	294	3.8	1.5	5.6	-	-
Nuevitas	1	1	1	105	5.8	1.6	21.2	-	1
Guáimaro	2	2	1	316	4.3	1.1	8.9	-	-
Sibanicú	1	-	-	316	6.7	2.4	5.6	-	-
Camagüey	7	10	7	95	6.3	2.7	22.8	1	2
Florida	3	3	2	229	6.2	2.1	14.7	-	1
Vertientes	1	2	1	219	3.5	2.4	3.6	-	-
Jimaguayú	-	1	-	1950	3.5	1.7	-	-	-
Najasa	-	1	-	1376	1.9	0.6	-	-	-
Sta. Cruz	3	2	-	250	3.9	1.7	8.9	-	1
Total	23	25	15	147	5.3	2.2	14.1	1	5

55. Número de hospitales.

56. Número de policlínicos.

57. Número de clínica estomatológica.

58. Habitantes por cama.

59. Consultas médicas por habitante.

60. Consultas estomatológicas por habitantes.

61. Ingresos por 100 habitantes.

62. Facultades de medicina.

63. Institutos politécnicos de salud.

[Regreso](#)

## Notas Aclaratorias

**Tasa de fecundidad general (TFG):** Es el número de nacidos vivos por cada 1000 mujeres entre 15 y 49 años de edad.

**Tasa global de fecundidad (TGF):** Es el número promedio de nacidos vivos por cada mujer durante el período fértil, de acuerdo con las tasas específicas de fecundidad para cada grupo de edad.

**Tasa de mortalidad en menores de 5 años (TMM5):** Es la relación entre el número de muertes de niños menores de 5 años de edad durante un determinado año y el número de nacidos vivos en ese año. Se multiplica por 1000. Es una aproximación a la probabilidad de morir antes de cumplir 5 años de vida.

**Tasa de mortalidad materna total:** Es la relación entre número de defunciones maternas (directa, indirecta y otras causas) y el número de Nacidos Vivos en ese año.

**Tasa media anual de crecimiento de la población:** Expresa el ritmo de crecimiento de una población. Representa el número medio de personas que anualmente se incorpora a la población por cada 1000 habitantes.

**Prevalencia de una enfermedad:** Total de individuos enfermos de cierta afección que existen en un período dado. Su expresión en tasas se logra dividiendo este número entre el total de la población en este período.

**Índice de bajo peso:** Porcentaje de nacidos vivos con peso inferior a 2500 gramos.

**Por ciento de niños menores de 2 años con todas sus dosis inmunizantes:** Por ciento de niños menores de 2 años con esquema de vacunación vigente para las siguientes enfermedades: difteria, tétanos, tos ferina, sarampión, tuberculosis, rubéola, parotiditis, hepatitis b, meningitis, meningocócica, poliomielitis y H. Influenza tipo b.

**Fuentes de datos:** Los indicadores para esta publicación han sido preparados por el sectorial provincial de Estadística de Salud Pública de Camagüey. El mayor volumen de la información estadística que contiene proviene del Sistema de Información Estadística del sector de la salud en la provincia, el cual cuenta con una estructura de departamentos de estadísticas desde las unidades asistenciales, municipios y Dirección de Salud Provincial. Participa en esta actividad personal técnico medio en estadística de la salud y un especialista en el campo de la informática.

Otras fuentes de información utilizadas:

- Oficina Provincial de Estadísticas
- Registro de Profesionales de la Salud.
- Oficina Provincial de Acueducto.

Dirección Provincial de Estadística. MINSAP  
Luaces #157 % Independencia y San Pablo. Camagüey  
Teléfono: 298146  
Email: [dedps@shine.cmw.sld.cu](mailto:dedps@shine.cmw.sld.cu)

**Consejo editorial:** Jefe provincial de estadística: Tec. Yamilka Vega Quiroga, Tec. Raquel Rodríguez Crespo, Tec. Natasha Fernández Altunaga, Tec. Pastora Amil Bacallao, Tec. Estrella Figueredo Serrano, Tec. Isabel Rodríguez. Edición en formato electrónico: Tec. Milene Lorenzo Pérez.

[Regreso](#)