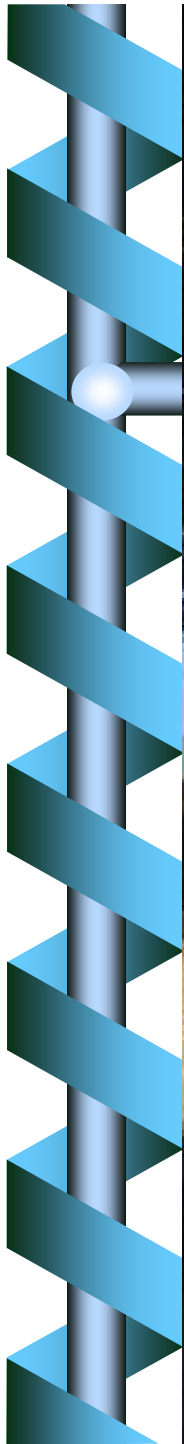


XIII CONGRESO



Centro de Atención al Diabético de Santiago de Cuba Veintidós años de labor (1984-2006)

Autora: Dra. Dania Lilia Cardona Garbey





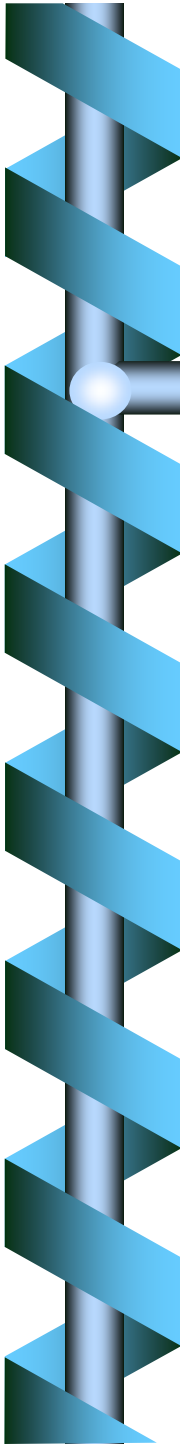
Estructura del CAD

- Director
- Administrador
- Licenciado en Psicología
- Licenciado en Cultura Física
- Licenciado en Enfermería (2)
- Dietista
- Técnico en Podología
- Estadística
- Personal de Servicios



Personal anexo

- Especialista en Oftalmología
- Técnico en Oftalmología
- Especialista en Angiología
- Estomatólogo
- Técnico en Estomatología



Servicios que brinda

- Hospitalización de día

Consultas médicas

- Preingreso
- De orientación y consejo
- Oftalmología
- Angiología

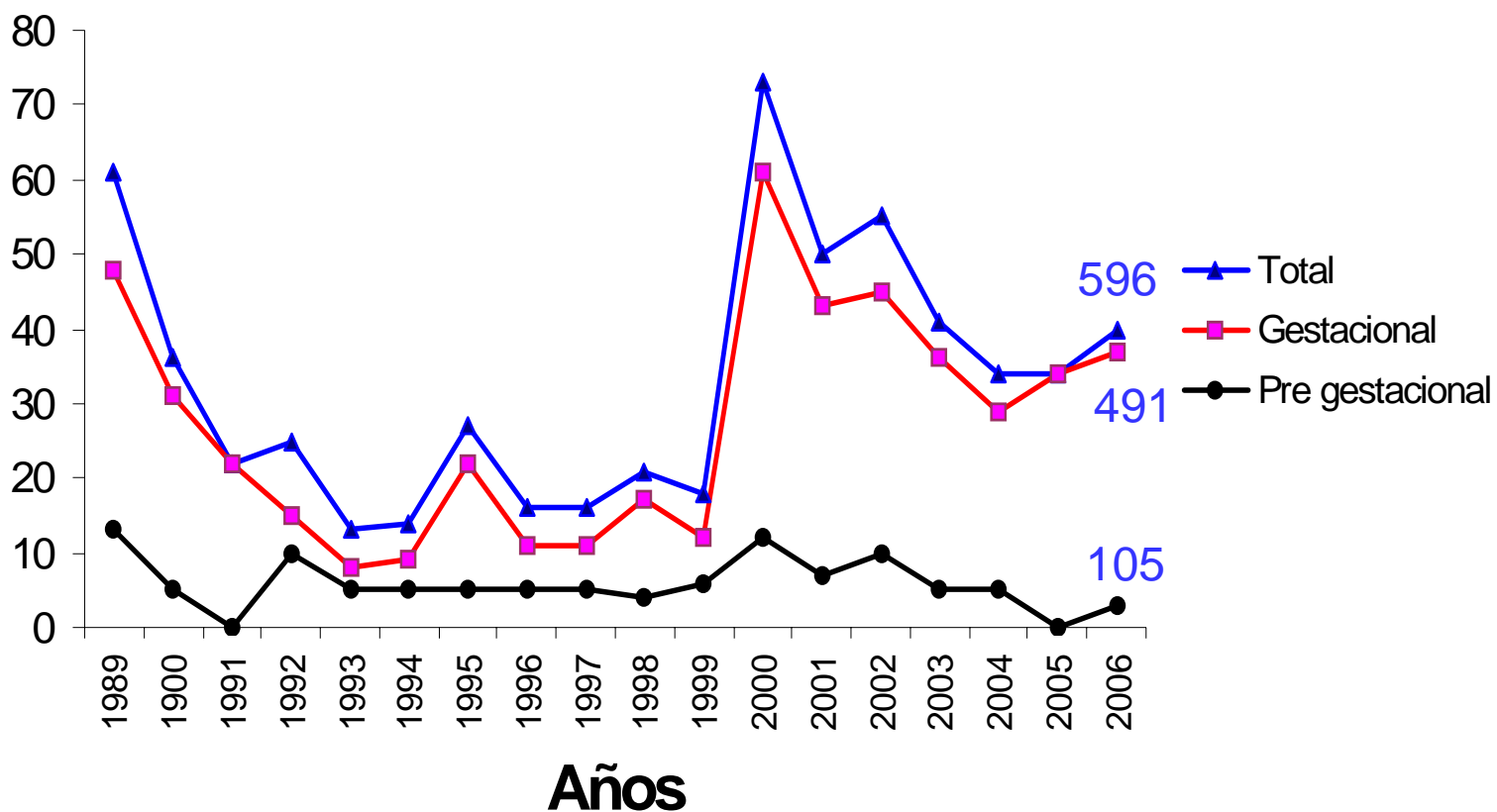
Consultas paramédicas

- Psicología
- Fisioterapia y rehabilitación
- Dietética
- Podología

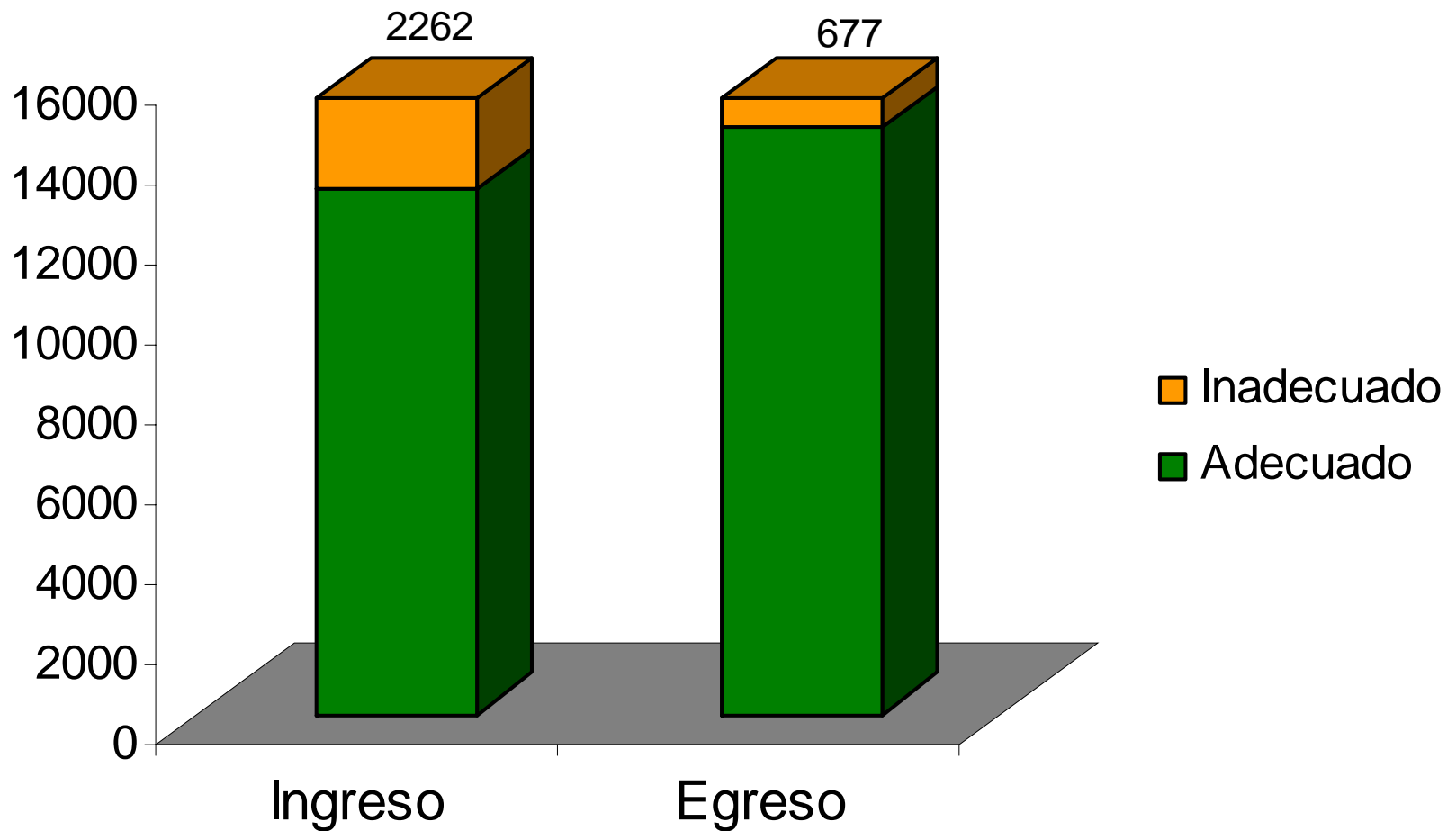
Ingresos al Centro de Atención al Diabético según tipo de diabetes. 1984-2006

	Tipo 1	Tipo 2	Gestantes Atendidas	Total
Media	36.48	611.30	25.91	673.70
Desv. Estándar	15.43	158.26	20.78	164.16
Mínimo	0	241	0	311
Máximo	72	885	73	958
Rango	72	644	73	647
Ingresos	839	14060	596	15495

Gestantes atendidas en el Centro de Atención al Diabético, según tipo de diabetes. Santiago de Cuba. 1989-2006



Efectividad de la educación diabetológica en el Centro de Atención al Diabético de Santiago de Cuba. 1984-2006.





Nivel Primario

- **Cursos de información básica a personas con diabetes**
- **Entrenamiento en cuidado y educación a**
 - 354 médicos**
 - 804 enfermeras**
 - 53 psicólogos**
 - 24 licenciados en cultura física**
 - 166 podólogos**
 - 76 dietistas**
- **Coordina y desarrolla diplomados en cuidado y educación en diabetes mellitus, dirigidos a los profesionales de salud del nivel primario (se han realizado 6 diplomados a 120 profesionales de la salud)**
- **Promueve cursos-talleres de cuidado y educación en diabetes mellitus**



Nivel Primario

- Hasta el momento se han capacitado más de 6000 médicos de la familia, 1700 enfermeras y otros profesionales de la salud
- Se formaron círculos de personas con diabetes en diferentes áreas de salud del municipio Santiago de Cuba y en cada uno de los municipios de la provincia
- Algo más de 8200 familias de personas con diabetes se han beneficiado con la educación diabetológica familiar
- Análisis y discusión del 100% de los fallecidos por diabetes mellitus



Nivel Secundario

- Apoya el proceso educativo en las salas de atención a las personas con diabetes
- Complementa los cuidados y educación a las mujeres con diabetes pregestacional y gestacional (596 mujeres, de las cuales 491 gestacional y 105 pregestacional)
- Entrenamiento a personal médico y enfermería del nivel secundario
- Promueve talleres interdisciplinarios
- Incorporación de los campamentos vacacionales para niños y adolescentes con diabetes (251 niños y adolescentes hasta 19 años)



Desarrollo de líneas de investigación según necesidades específicas:

- Caracterización clínica-epidemiológica de la diabetes mellitus tipo 1 hasta los 19 años de edad.
- Prevalencia del síndrome metabólico. Municipio Santiago de Cuba.
- Mortalidad por diabetes mellitus en la provincia de Santiago de Cuba.
- Complicaciones crónicas de la diabetes mellitus.
 - Neuropatía
 - Retinopatía
 - Pie diabético



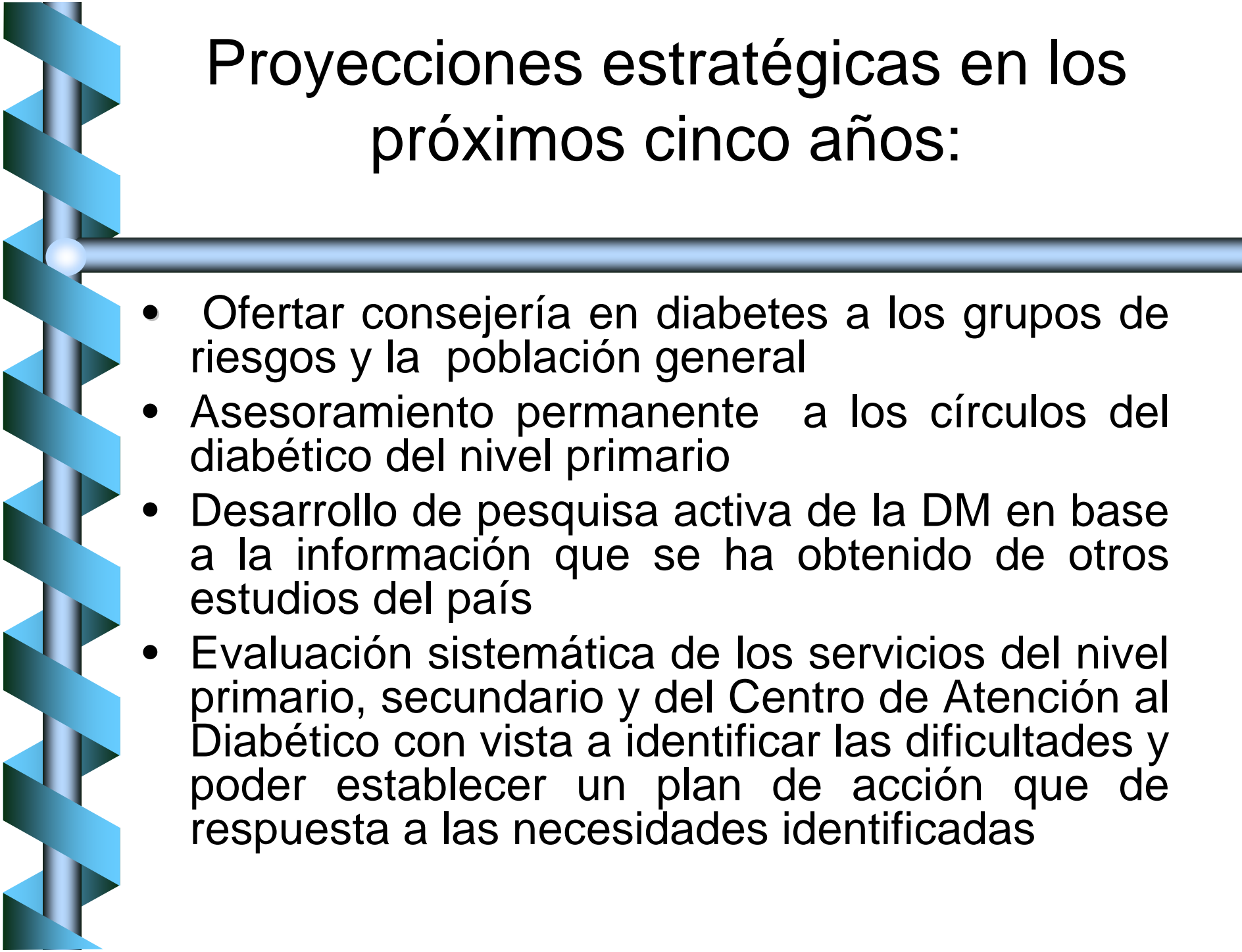
Desarrollo de líneas de investigación según necesidades específicas:

- Diagnóstico educativo de la diabetes mellitus en el nivel primario.
- Evaluación de la atención a las personas con diabetes en el nivel primario.
- Evaluación de la calidad de la atención a las personas con diabetes en el nivel primario.
- Evaluación del componente educativo en el Centro de Atención al Diabético de Santiago de Cuba



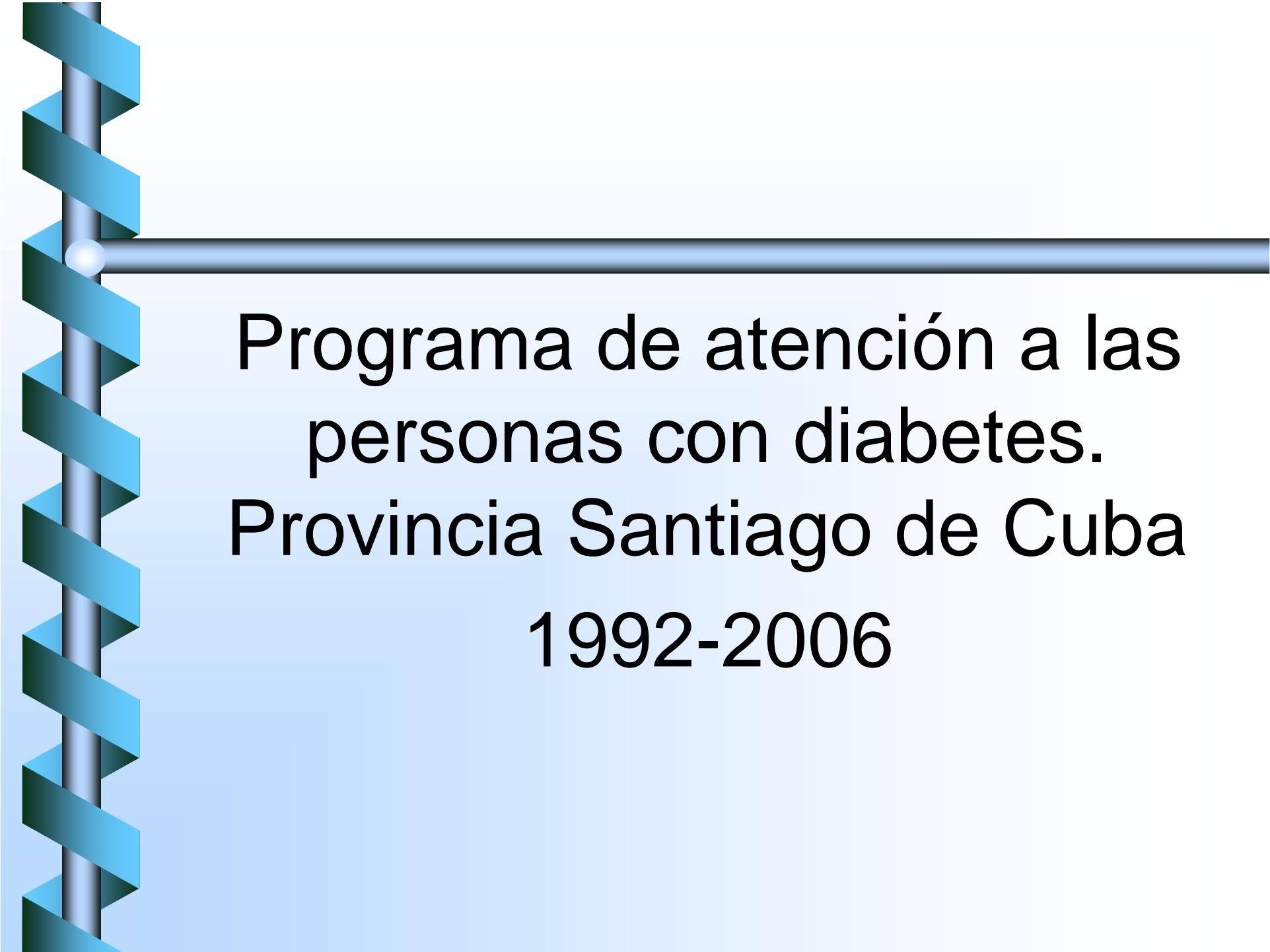
Logros:

- Análisis y discusión del 100% de los fallecidos por diabetes
- Educación familiar a más de 8200 familias
- Complemento de los cuidados y educación a 596 mujeres embarazadas, de ellas 491 gestacionales y 105 pregestacionales
- Funcionamiento estable de los campamentos vacacionales para niños y adolescentes con diabetes

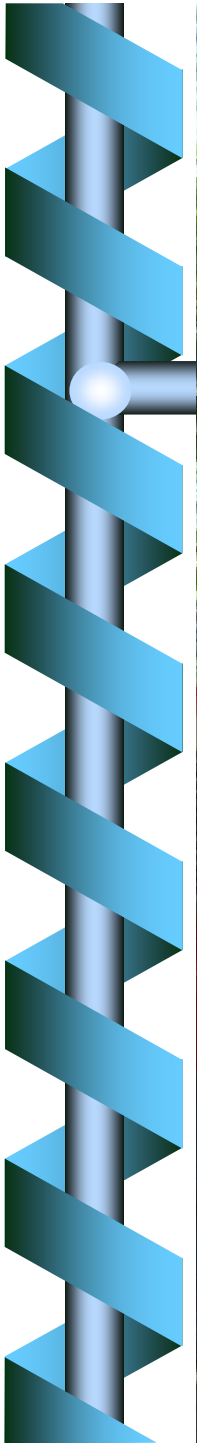


Proyecciones estratégicas en los próximos cinco años:

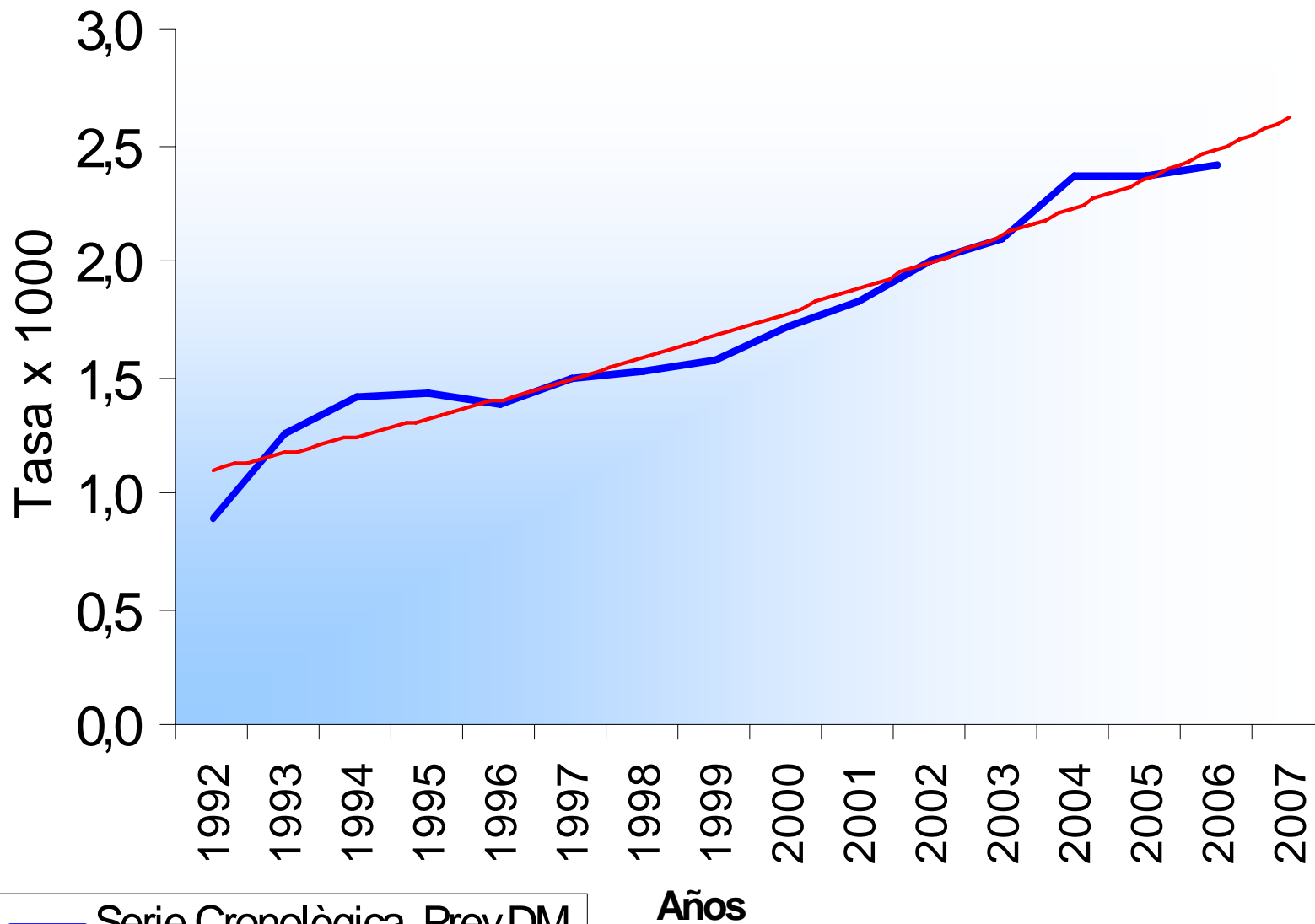
- Ofertar consejería en diabetes a los grupos de riesgos y la población general
- Asesoramiento permanente a los círculos del diabético del nivel primario
- Desarrollo de pesquisa activa de la DM en base a la información que se ha obtenido de otros estudios del país
- Evaluación sistemática de los servicios del nivel primario, secundario y del Centro de Atención al Diabético con vista a identificar las dificultades y poder establecer un plan de acción que de respuesta a las necesidades identificadas



Programa de atención a las
personas con diabetes.
Provincia Santiago de Cuba
1992-2006



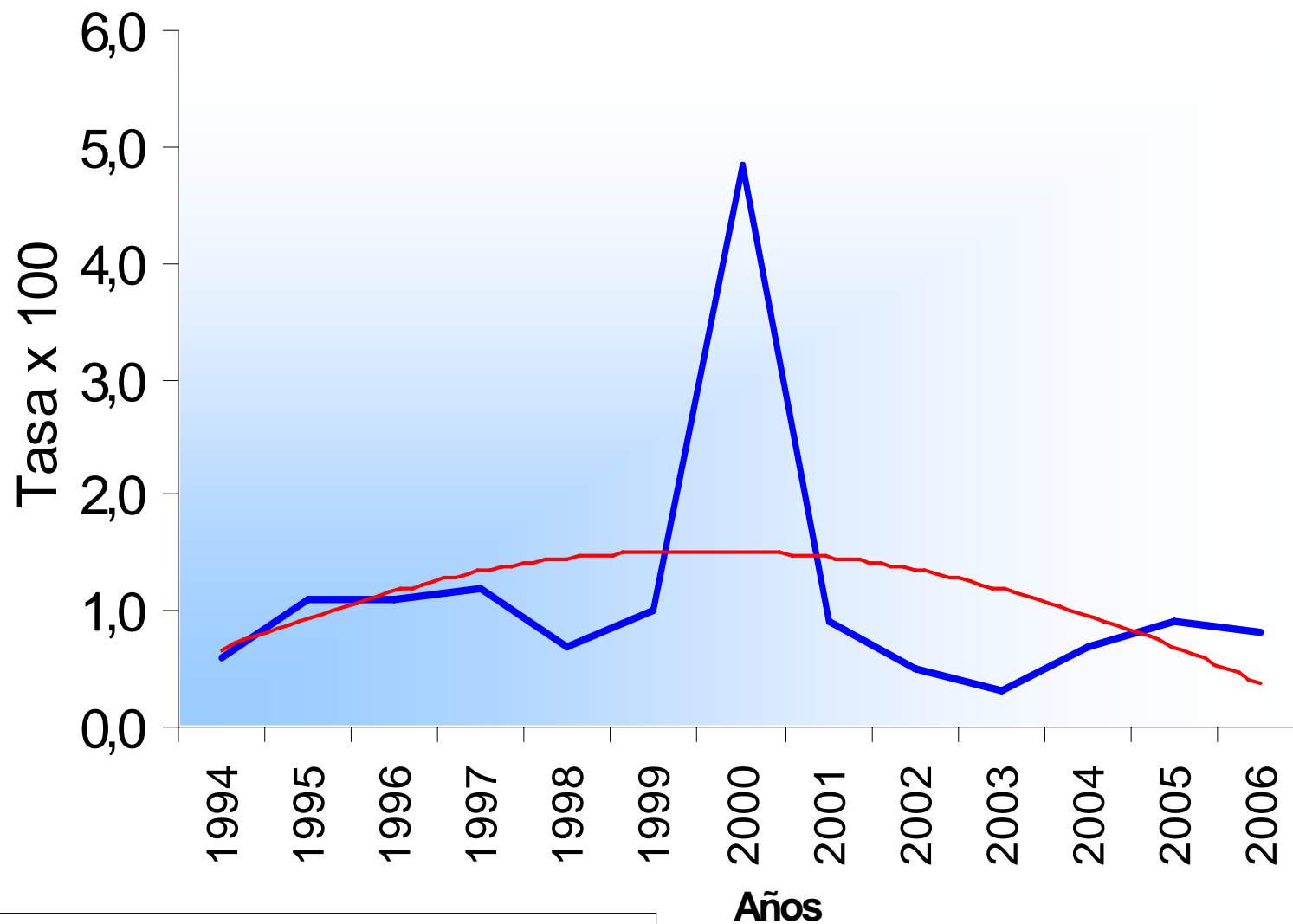
Prevalencia de la Diabetes Mellitus Provincia Santiago de Cuba. 1992-2006



— Serie Cronológica, Prev.DM
— Tendencia

Fuente: Estadística Provincial

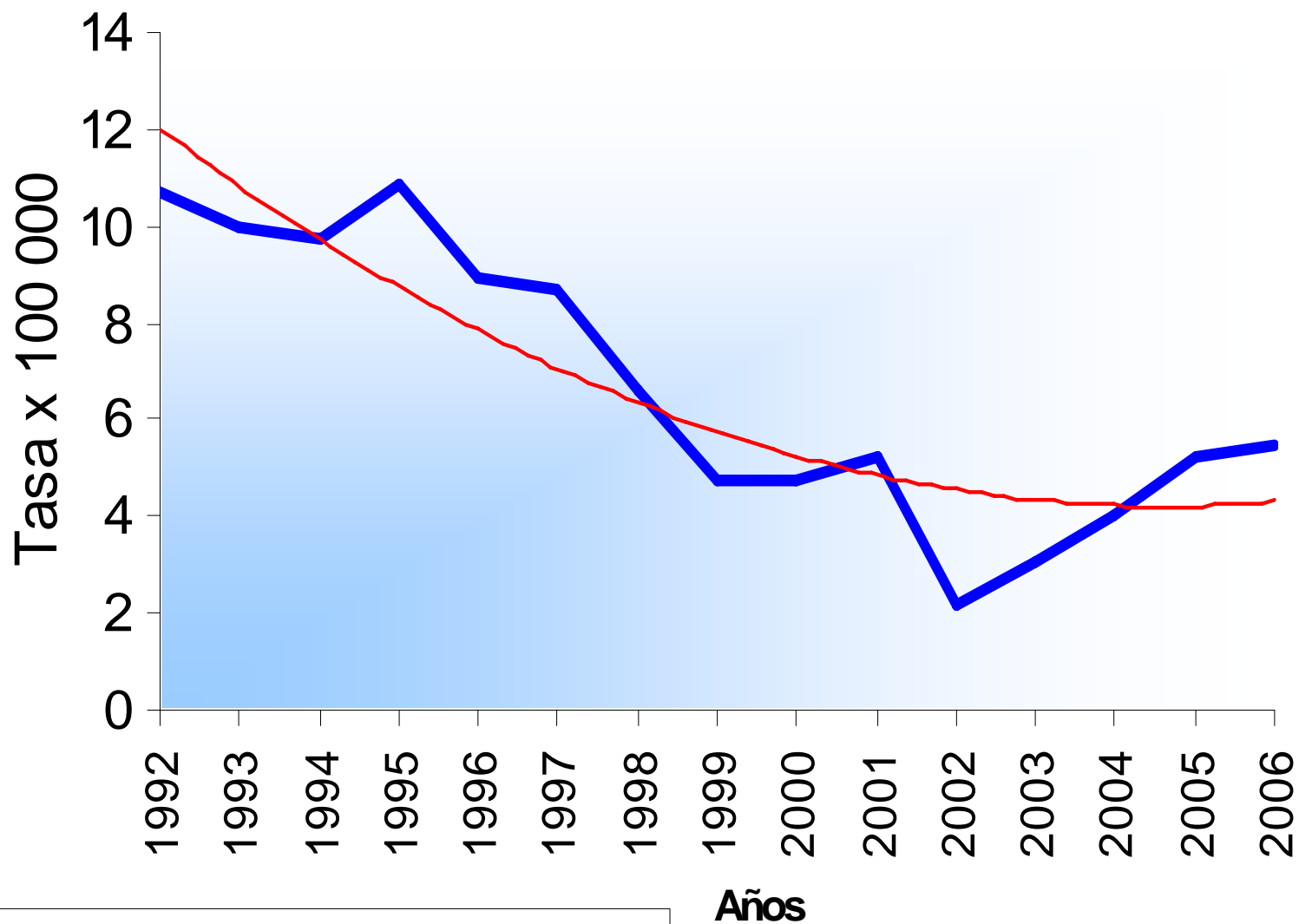
Letalidad por Diabetes Mellitus. Tendencia Provincia Santiago de Cuba. 1994-2006



— Serie Cronológica Letalidad DM
— Tendencia

Fuente: Estadística Provincial

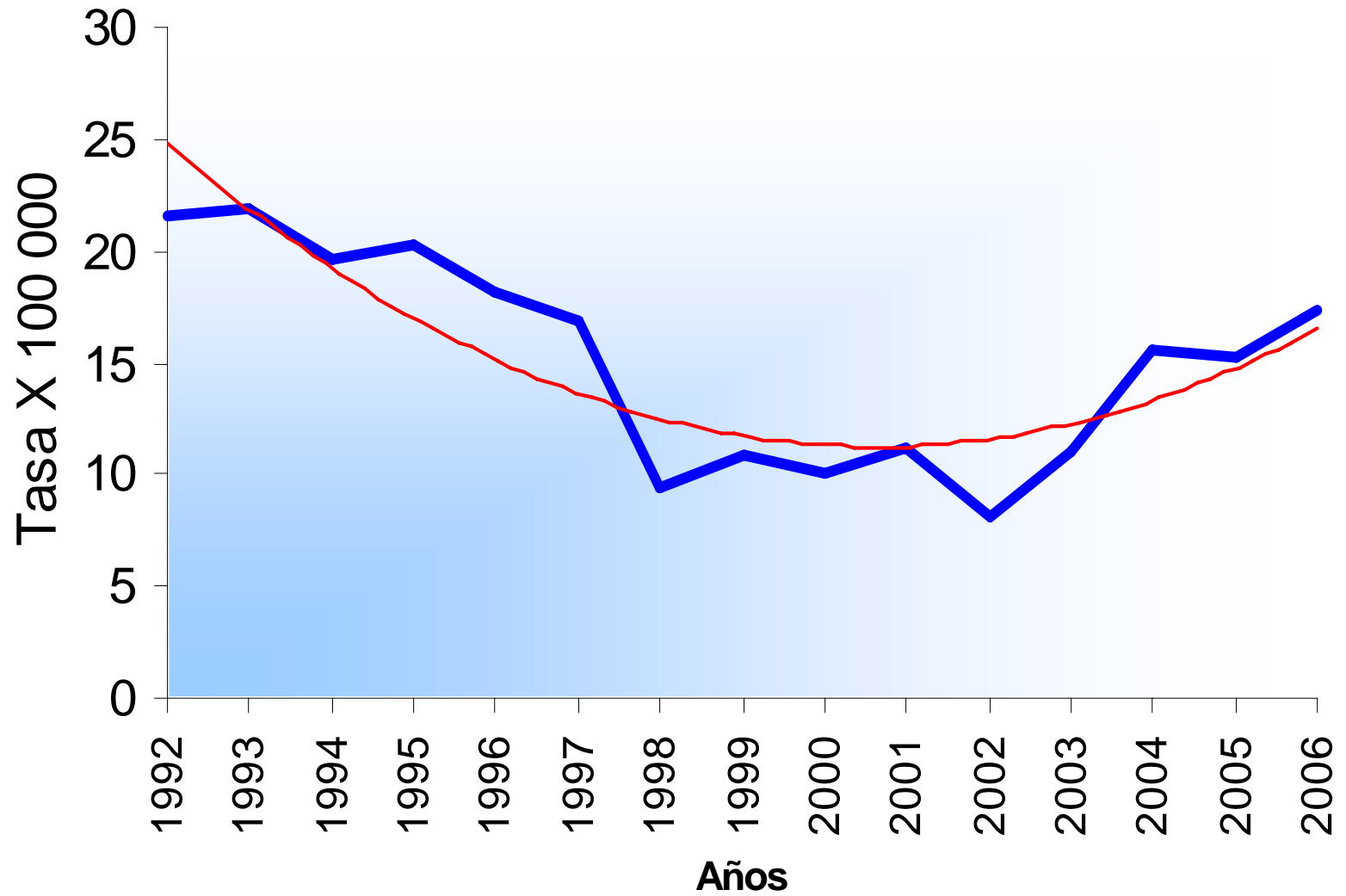
Mortalidad Prematura por Diabetes Mellitus. Tendencia Provincia Santiago de Cuba. 1992-2006



— tasa — Tendencia

Fuente: Estadística Provincial

Mortalidad General por Diabetes Mellitus. Tendencia Provincia Santiago de Cuba. 1992-2006



— Serie Cronológica DM
— Tendencia

Fuente: Estadística



El CAD contribuye a mejorar la calidad de vida de las personas con diabetes

GRACIAS